



МИНИСТЕРСТВО ТРАНСПОРТА РОССИЙСКОЙ ФЕДЕРАЦИИ

ФЕДЕРАЛЬНОЕ АГЕНТСТВО ЖЕЛЕЗНОДОРОЖНОГО ТРАНСПОРТА  
(РОСЖЕЛДОР)

## РАСПОРЯЖЕНИЕ

17 мая 2024г

Москва

№

ЛВ-455-р

### **Об установлении публичного сервитута в интересах открытого акционерного общества «Российские железные дороги»**

В соответствии с Земельным кодексом Российской Федерации, статьей 4 Федерального закона от 31.07.2020 № 254-ФЗ «Об особенностях регулирования отдельных отношений в целях модернизации и расширения магистральной инфраструктуры и о внесении изменений в отдельные законодательные акты Российской Федерации», пунктом 5.3.18 (3) Положения о Федеральном агентстве железнодорожного транспорта, утвержденного постановлением Правительства Российской Федерации от 30.07.2004 № 397, и на основании ходатайства открытого акционерного общества «Российские железные дороги», поступившего письмом Дирекции по комплексной реконструкции железных дорог и строительству объектов железнодорожного транспорта – филиала ОАО «РЖД» от 10.04.2024 № ИСХ-10762/ДКРС:

1. Установить публичный сервитут площадью 10758 кв.м на срок 20 месяцев в интересах ОАО «РЖД» (ОГРН 1037739877295, ИНН 7708503727) в отношении земельного участка с кадастровым номером 34:03:180004:852 и адресным ориентиром: Волгоградская область, Городищенский район, территория администрации Краснопахаревского сельского поселения.

2. Срок, в течение которого использование земельного участка (его части) и (или) расположенного на нем объекта недвижимости в соответствии с их разрешенным использованием будет невозможно или существенно затруднено (при возникновении таких обстоятельств), составляет не более 12 месяцев.

3. Утвердить границы публичного сервитута общей площадью 10758 кв.м согласно прилагаемому графическому описанию местоположения границ публичного сервитута и перечням координат характерных точек вышеуказанных границ, являющихся неотъемлемой частью настоящего распоряжения (приложение № 1).

4. Владелец публичного сервитута (ОАО «РЖД») при осуществлении деятельности, для обеспечения которой испрашивается публичный сервитут, обязан учитывать ранее установленные ограничения (обременения) в использовании объекта недвижимости.

5. Владелец публичного сервитута (ОАО «РЖД») обязан привести земельный участок в состояние, пригодное для использования в соответствии с его видом разрешенного использования в срок не позднее чем 3 месяца после завершения деятельности, для осуществления которой был установлен публичный сервитут.

6. В случае, если деятельность владельца публичного сервитута (ОАО «РЖД») приведет к деградации земельного участка сельскохозяйственного назначения с кадастровым номером 34:03:180004:852, владельцем публичного сервитута (ОАО «РЖД») должна быть обеспечена разработка проекта рекультивации земель сельскохозяйственного назначения.

7. Публичный сервитут устанавливается в целях обеспечения строительства, реконструкции объектов инфраструктуры при реализации объекта: «Комплексная реконструкция станции им. Максима Горького Приволжской железной дороги. Этап 2. Строительство новой четной сортировочной системы станции. Внедрение автоматизированных систем» на основании документации по планировке территории (проекта планировки территории и проекта межевания территории), утвержденной распоряжением Федерального агентства железнодорожного транспорта от 13.02.2023 № ВЛ-87-р (с изменениями от 03.04.2024 № АБ-247-р).

8. Управлению земельно-имущественных отношений и правовой деятельности Федерального агентства железнодорожного транспорта:

- 1) направить в соответствии с Федеральным законом от 13.07.2015 № 218-ФЗ «О государственной регистрации недвижимости» копию настоящего распоряжения в филиал ППК «Роскадастр» по Волгоградской области;
- 2) направить копию настоящего распоряжения в ОАО «РЖД»;
- 3) обеспечить размещение настоящего распоряжения на официальном сайте Федерального агентства железнодорожного транспорта в информационно-коммуникационной сети «Интернет».

Заместитель руководителя



А.С. Батюк

## ГРАФИЧЕСКОЕ ОПИСАНИЕ

**местоположения границ населенных пунктов, территориальных зон, особо охраняемых природных территорий, зон с особыми условиями использования территории**

**Публичный сервитут для обеспечения строительства, реконструкции объектов инфраструктуры, при реализации объекта «Комплексная реконструкция станции им. Максима Горького Приволжской железной дороги. Этап 2. Строительство новой четной сортировочной системы станции. Внедрение автоматизированных систем» для целей, предусмотренных п. 2 ч. 5 ст. 4 Федерального закона от 31.07.2020 N 254-ФЗ, в границах земельного участка с кадастровым номером 34:03:180004:852**

(наименование объекта, местоположение границ которого описано (далее - объект))

### Раздел 1

#### Сведения об объекте

№ п/п	Характеристики объекта	Описание характеристик
1	2	3
1.	Местоположение объекта	обл. Волгоградская, р-н Городищенский, территория администрации Краснопахаревского сельского поселения
2.	Площадь объекта +/- величина погрешности определения площади (Р +/- Дельта Р)	10758 +/- 18 м <sup>2</sup>
3.	Иные характеристики объекта	Публичный сервитут устанавливается для обеспечения строительства, реконструкции объектов инфраструктуры, при реализации объекта «Комплексная реконструкция станции им. Максима Горького Приволжской железной дороги. Этап 2. Строительство новой четной сортировочной системы станции. Внедрение автоматизированных систем» для целей, предусмотренных п. 2 ч. 5 ст. 4 Федерального закона от 31.07.2020 N 254-ФЗ, в границах земельного участка с кадастровым номером 34:03:180004:852. Срок установления публичного сервитута - 20 месяцев. Владелец публичного сервитута: Открытое акционерное общество «Российские железные дороги», ИНН 7708503727, ОГРН 1037739877295. Почтовый адрес: 105082, Россия, г. Москва, Переведеновский пер, д. 13, стр. 16.

## Раздел 2

### Сведения о местоположении границ объекта

1. Система координат МСК-34

2. Сведения о характерных точках границ объекта

Обозначение характерных точек границ	Координаты, м		Метод определения координат характерной точки	Средняя квадратич еская погрешнос ть положения характерн ой точки (Mt), м	Описание обозначения точки на местности (при наличии)
	X	Y			
1	2	3	4	5	6
1	483131.39	1390670.50	Аналитический метод	0.10	-
2	483097.37	1390729.66	Аналитический метод	0.10	-
3	482966.79	1390700.35	Аналитический метод	0.10	-
4	482937.95	1390681.53	Аналитический метод	0.10	-
5	482846.28	1390628.93	Аналитический метод	0.10	-
6	482977.12	1390655.29	Аналитический метод	0.10	-
7	483078.64	1390678.21	Аналитический метод	0.10	-
8	483086.25	1390644.54	Аналитический метод	0.10	-
1	483131.39	1390670.50	Аналитический метод	0.10	-

3. Сведения о характерных точках части (частей) границы объекта

Обозначение характерных точек части границы	Координаты, м		Метод определения координат характерной точки	Средняя квадратич еская погрешнос ть положения характерн ой точки (Mt), м	Описание обозначения точки на местности (при наличии)
	X	Y			
1	2	3	4	5	6
-	-	-	-	-	-

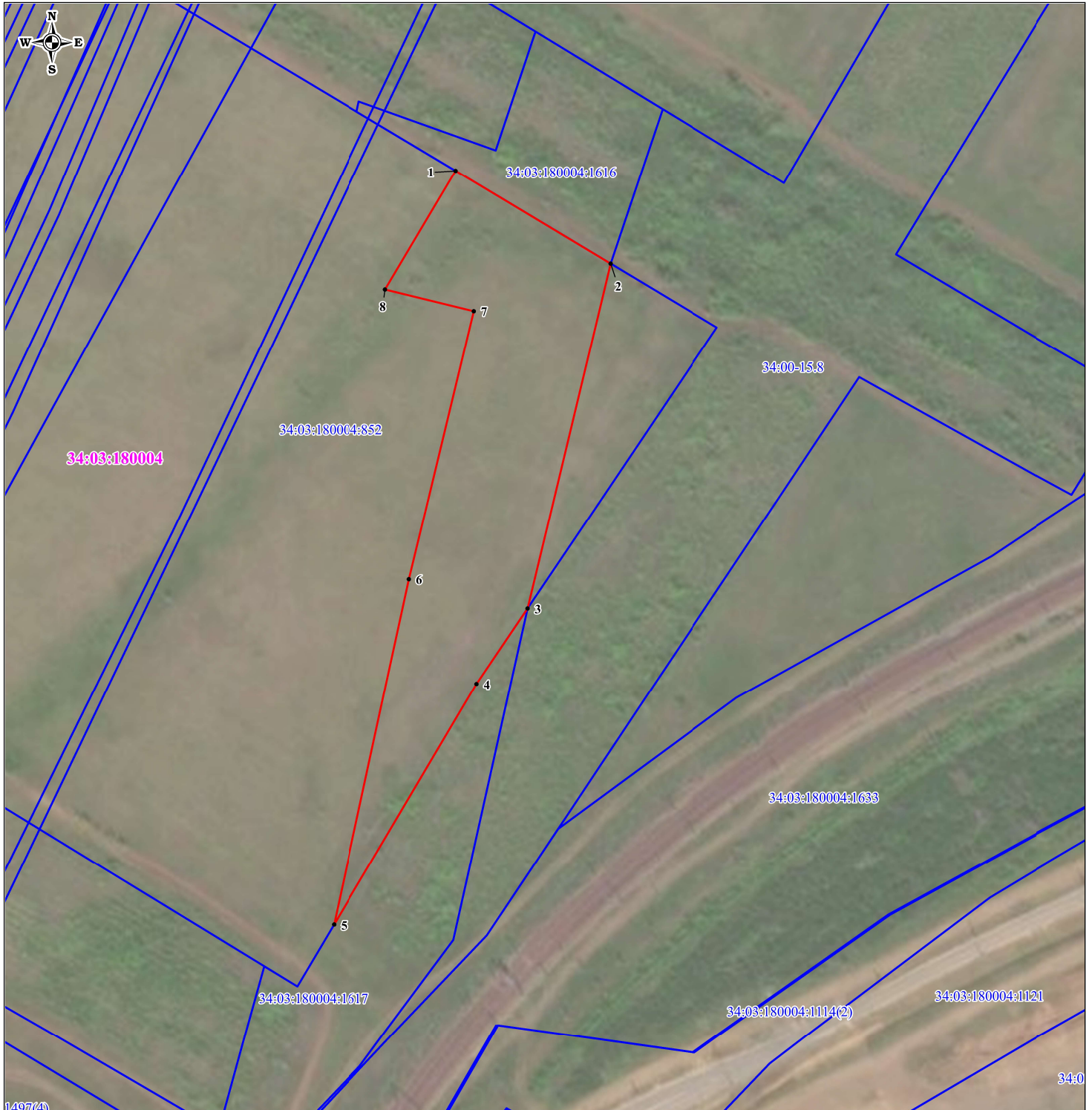




**СХЕМА РАСПОЛОЖЕНИЯ ГРАНИЦ ПУБЛИЧНОГО СЕРВИТУТА**

**Графическое описание местоположения границ**

Публичный сервитут для обеспечения строительства, реконструкции объектов инфраструктуры, при реализации объекта «Комплексная реконструкция станции им. Максима Горького Приволжской железной дороги. Этап 2. Строительство новой четной сортировочной системы станции. Внедрение автоматизированных систем» для целей, предусмотренных п. 2 ч. 5 ст. 4 Федерального закона от 31.07.2020 N 254-ФЗ, в границах земельного участка с кадастровым номером 34:03:180004:852



Масштаб 1:1500

**УСЛОВНЫЕ ОБОЗНАЧЕНИЯ:**

- обозначение границы публичного сервитута;
- 1 - обозначение характерной точки границы, сведения о которой позволяют однозначно определить ее положение на местности;
- существующая часть границы, имеющиеся в ЕГРН сведения о которой достаточны для определения ее местоположения;
- граница кадастрового квартала;
- 34:03:180004:953 - кадастровый номер земельного участка;
- 34:03:180004 - номер кадастрового квартала;