



МИНИСТЕРСТВО ТРАНСПОРТА РОССИЙСКОЙ ФЕДЕРАЦИИ

ФЕДЕРАЛЬНОЕ АГЕНТСТВО ЖЕЛЕЗНОДОРОЖНОГО ТРАНСПОРТА
(РОСЖЕЛДОР)

РАСПОРЯЖЕНИЕ

16 мая 2024г.

Москва

№ АВ-430-р

Об установлении публичного сервитута в интересах открытого акционерного общества «Российские железные дороги»

В соответствии с Земельным кодексом Российской Федерации, статьей 4 Федерального закона от 31.07.2020 № 254-ФЗ «Об особенностях регулирования отдельных отношений в целях модернизации и расширения магистральной инфраструктуры и о внесении изменений в отдельные законодательные акты Российской Федерации», пунктом 5.3.18 (3) Положения о Федеральном агентстве железнодорожного транспорта, утвержденного постановлением Правительства Российской Федерации от 30.07.2004 № 397, и на основании ходатайства открытого акционерного общества «Российские железные дороги», поступившего письмом Группы заказчика по строительству и реконструкции интермодальных транспортно-пересадочных узлов Дирекции по комплексной реконструкции железных дорог и строительству объектов железнодорожного транспорта – филиала ОАО «РЖД» от 29.03.2024 № ИСХ-8328/ДКРСМСК:

1. Установить публичный сервитут на срок 11,3 месяца в интересах ОАО «РЖД» (ОГРН 1037739877295, ИНН 7708503727) в отношении:

1) земельного участка с кадастровым номером 50:26:0170601:695 площадью 3161 кв.м и адресным ориентиром: Московская область, Наро-Фоминский район, в районе пос. Красные горки, ООО «Стройинвест»;

2) земельного участка с кадастровым номером 50:26:0170601:693 площадью 10109 кв.м и адресным ориентиром: Московская область, Наро-Фоминский район, в районе пос. Красные горки, ООО «Стройинвест»;

4) земельного участка с кадастровым номером 50:26:0170601:696 площадью 1238 кв.м и адресным ориентиром: Московская область, Наро-Фоминский район, в районе пос. Красные горки, ООО «Стройинвест»;

3) земель в границах кадастрового квартала с номером 50:26:0170601 площадью 61 кв.м и адресным ориентиром: Московская область, Наро-Фоминский район.

2. Срок, в течение которого использование земельного участка (его части) и (или) расположенного на нем объекта недвижимости в соответствии с их разрешенным использованием будет невозможно или существенно затруднено (при возникновении таких обстоятельств), составляет не более 11,3 месяца.

3. Утвердить границы публичного сервитута общей площадью 14569 кв.м согласно прилагаемому графическому описанию местоположения границ публичного сервитута и перечням координат характерных точек вышеуказанных границ, являющихся неотъемлемой частью настоящего распоряжения (приложение № 1).

4. Владелец публичного сервитута (ОАО «РЖД») при осуществлении деятельности, для обеспечения которой испрашивается публичный сервитут, обязан учитывать ранее установленные ограничения (обременения) в использовании объекта недвижимости.

5. Владелец публичного сервитута (ОАО «РЖД») обязан привести земельный участок в состояние, пригодное для использования в соответствии с его видом разрешенного использования в срок не позднее чем 3 месяца после завершения деятельности, для осуществления которой был установлен публичный сервитут.

6. Владелец публичного сервитута (ОАО «РЖД») обязан внести плату за публичный сервитут в отношении земельного участка и/или земель государственная собственность на которые не разграничена, в соответствии с порядком расчета и внесения платы за публичный сервитут (приложение № 2).

7. В случае, если деятельность владельца публичного сервитута (ОАО «РЖД») приведет к деградации земельных участков сельскохозяйственного назначения с кадастровыми номерами 50:26:0170601:695, 50:26:0170601:693, 50:26:0170601:696, владельцем публичного сервитута (ОАО «РЖД») должна быть обеспечена разработка проекта рекультивации земель сельскохозяйственного назначения.

8. Публичный сервитут устанавливается в целях обеспечения строительства, реконструкции объектов инфраструктуры при реализации объекта: «Развитие Киевского направления Московского железнодорожного узла для усиления пригородного пассажирского движения. Строительство III главного пути на участке Солнечная – Апрелевка» в рамках реализации проекта «Развитие Московского транспортного узла» на основании документации по планировке территории (проекта планировки территории и проекта межевания территории), утвержденной распоряжением Федерального агентства железнодорожного транспорта от 06.04. 2021 № АИ-85-р (с изменениями от 29.12.2023 № АБ-895-р и от 01.02.2024 № АБ-26-р).

9. Управлению земельно-имущественных отношений и правовой деятельности Федерального агентства железнодорожного транспорта:


1) направить в соответствии с Федеральным законом от 13.07.2015 № 218-ФЗ «О государственной регистрации недвижимости» копию настоящего распоряжения в филиал ППК «Роскадастр» по Московской области;

2) направить копию настоящего распоряжения в ОАО «РЖД»;

3) обеспечить размещение настоящего распоряжения на официальном сайте Федерального агентства железнодорожного транспорта в информационно-коммуникационной сети «Интернет».

10. График проведения работ при осуществлении деятельности, для обеспечения которой устанавливается публичный сервитут, прилагается к настоящему распоряжению (приложение № 3).

Заместитель руководителя



А.С. Батюк

ГРАФИЧЕСКОЕ ОПИСАНИЕ

местоположения границ населенных пунктов, территориальных зон, особо охраняемых природных территорий, зон с особыми условиями использования территории

Публичный сервитут для обеспечения строительства, реконструкции объектов инфраструктуры в рамках реализации объекта «Развитие Киевского направления Московского железнодорожного узла для усиления пригородного пассажирского движения. Строительство III главного пути на участке Солнечная - Апрелевка» в рамках реализации проекта «Развитие Московского транспортного узла» для целей, предусмотренных п. 2 ч. 5 ст. 4 Федерального закона от 31.07.2020 г. № 254-ФЗ, в границах кадастрового квартала 50:26:0170601 и земельных участков 50:26:0170601:695, 50:26:0170601:696, 50:26:0170601:693 (18-1', 18-2', 18-3', 18-4')

(наименование объекта, местоположение границ которого описано (далее - объект))

Раздел 1

Сведения об объекте

№ п/п	Характеристики объекта	Описание характеристик
1	2	3
1.	Местоположение объекта	Московская область, район Наро-Фоминский
2.	Площадь объекта +/- величина погрешности определения площади (P +/- Дельта P)	14569 +/- 42 м ²
3.	Иные характеристики объекта	Публичный сервитут для обеспечения строительства, реконструкции объектов инфраструктуры в рамках реализации объекта «Развитие Киевского направления Московского железнодорожного узла для усиления пригородного пассажирского движения. Строительство III главного пути на участке Солнечная - Апрелевка» в рамках реализации проекта «Развитие Московского транспортного узла» для целей, предусмотренных п. 2 ч. 5 ст. 4 Федерального закона от 31.07.2020 г. № 254-ФЗ, в границах кадастрового квартала 50:26:0170601 и земельных участков 50:26:0170601:695, 50:26:0170601:696, 50:26:0170601:693. Срок установления публичного сервитута - 11,3 месяцев

Раздел 2

Сведения о местоположении границ объекта

1. Система координат МСК-50, зона 2

2. Сведения о характерных точках границ объекта

Обозначение характерных точек границ	Координаты, м		Метод определения координат характерной точки	Средняя квадратическая погрешность положения характерной точки (Mt), м	Описание обозначения точки на местности (при наличии)
	X	Y			
1	2	3	4	5	6
1	448859.27	2163009.01	Аналитический метод	0.10	Закрепление отсутствует
2	448854.73	2163012.36	Аналитический метод	0.10	Закрепление отсутствует
3	448862.83	2163042.98	Аналитический метод	0.10	Закрепление отсутствует
4	448868.83	2163066.38	Аналитический метод	0.10	Закрепление отсутствует
5	448866.73	2163081.92	Аналитический метод	0.10	Закрепление отсутствует
6	448870.85	2163097.60	Аналитический метод	0.10	Закрепление отсутствует
7	448877.78	2163125.60	Аналитический метод	0.10	Закрепление отсутствует
8	448884.03	2163123.37	Аналитический метод	0.10	Закрепление отсутствует
9	448889.60	2163120.48	Аналитический метод	0.10	Закрепление отсутствует
10	448891.61	2163112.05	Аналитический метод	0.10	Закрепление отсутствует
11	448897.92	2163109.63	Аналитический метод	0.10	Закрепление отсутствует
12	448907.40	2163131.79	Аналитический метод	0.10	Закрепление отсутствует
13	448908.13	2163133.37	Аналитический метод	0.10	Закрепление отсутствует
14	448919.57	2163158.14	Аналитический метод	0.10	Закрепление отсутствует
15	448927.27	2163173.63	Аналитический метод	0.10	Закрепление отсутствует
16	448929.41	2163179.29	Аналитический метод	0.10	Закрепление отсутствует
17	448929.53	2163179.60	Аналитический метод	0.10	Закрепление отсутствует
18	448787.81	2163296.73	Аналитический метод	0.10	Закрепление отсутствует
19	448787.59	2163296.46	Аналитический метод	0.10	Закрепление отсутствует
20	448782.88	2163290.64	Аналитический метод	0.10	Закрепление отсутствует
21	448782.35	2163289.92	Аналитический метод	0.10	Закрепление отсутствует
22	448781.89	2163289.16	Аналитический метод	0.10	Закрепление отсутствует

2. Сведения о характерных точках границ объекта

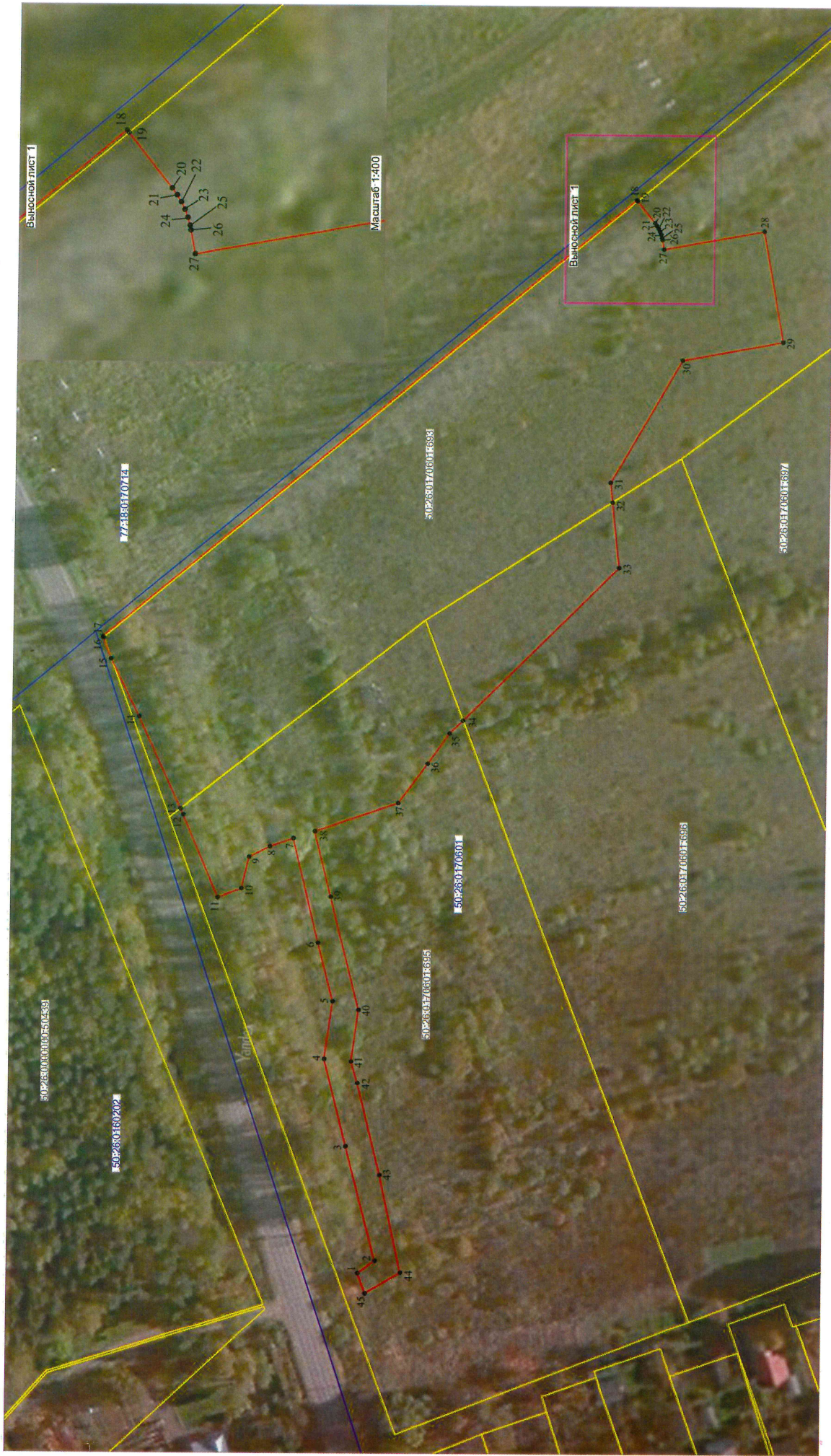
Обозначение характерных точек границ	Координаты, м		Метод определения координат характерной точки	Средняя квадратическая погрешность положения характерной точки (Мт), м	Описание обозначения точки на местности (при наличии)
	X	Y			
1	2	3	4	5	6
23	448781.49	2163288.36	Аналитический метод	0.10	Закрепление отсутствует
24	448781.17	2163287.52	Аналитический метод	0.10	Закрепление отсутствует
25	448780.93	2163286.66	Аналитический метод	0.10	Закрепление отсутствует
26	448780.82	2163286.16	Аналитический метод	0.10	Закрепление отсутствует
27	448780.35	2163283.60	Аналитический метод	0.10	Закрепление отсутствует
28	448753.40	2163288.56	Аналитический метод	0.10	Закрепление отсутствует
29	448747.97	2163259.06	Аналитический метод	0.10	Закрепление отсутствует
30	448774.92	2163254.10	Аналитический метод	0.10	Закрепление отсутствует
31	448793.91	2163221.54	Аналитический метод	0.10	Закрепление отсутствует
32	448793.32	2163216.30	Аналитический метод	0.10	Закрепление отсутствует
33	448791.35	2163198.73	Аналитический метод	0.10	Закрепление отсутствует
34	448832.66	2163157.52	Аналитический метод	0.10	Закрепление отсутствует
35	448836.20	2163153.99	Аналитический метод	0.10	Закрепление отсутствует
36	448841.99	2163145.76	Аналитический метод	0.10	Закрепление отсутствует
37	448849.77	2163135.16	Аналитический метод	0.10	Закрепление отсутствует
38	448872.06	2163127.45	Аналитический метод	0.10	Закрепление отсутствует
39	448867.60	2163109.91	Аналитический метод	0.10	Закрепление отсутствует
40	448859.79	2163079.63	Аналитический метод	0.10	Закрепление отсутствует
41	448861.63	2163065.77	Аналитический метод	0.10	Закрепление отсутствует
42	448859.85	2163059.97	Аналитический метод	0.10	Закрепление отсутствует
43	448853.64	2163035.35	Аналитический метод	0.10	Закрепление отсутствует
44	448847.83	2163009.21	Аналитический метод	0.10	Закрепление отсутствует
45	448857.24	2163003.63	Аналитический метод	0.10	Закрепление отсутствует
1	448859.27	2163009.01	Аналитический метод	0.10	Закрепление отсутствует

3. Сведения о характерных точках части (частей) границы объекта

Обозначение характерных точек части границы	Координаты, м		Метод определения координат характерной точки	Средняя квадратическая погрешность положения характерной точки (Mt), м	Описание обозначения точки на местности (при наличии)
	X	Y			
1	2	3	4	5	6
-	-	-	-	-	-

СХЕМА РАСПОЛОЖЕНИЯ ГРАНИЦ ПУБЛИЧНОГО СЕРВИТУТА

для обеспечения строительства, реконструкции объектов инфраструктуры в рамках реализации объекта «Развитие Киевского направления железнодорожного узла для усиления пригородного пассажирского движения. Строительство III главного пути на участке Солнечная - Апрелька» в рамках реализации проекта «Развитие Московского транспортного узла» для целей, предусмотренных п. 2 ч. 5 ст. 4 Федерального закона от 31.07.2020 г. № 254-ФЗ, в границах кадастрового квартала 50:26:0170601:695, 50:26:0170601:696, 50:26:0170601:693 (18-1', 18-2', 18-3', 18-4')



Масштаб 1:1000

Условные обозначения:

- 50:26:0170601 Номер кадастрового квартала
- 50:26:0170601:695 Кадастровый номер земельного участка
- Граница публичного сервитута
- Граница земельного участка, сведения о котором содержатся в Едином государственном реестре недвижимости
- Граница кадастрового квартала
- Характерная точка границы публичного сервитута

Порядок расчета и внесения платы за публичный сервитут в отношении земель или земельных участков, находящихся в государственной или муниципальной собственности, и не предоставленных гражданам или юридическим лицам

1. Плата за публичный сервитут в отношении земельного участка, находящегося в государственной или муниципальной собственности и не обремененного правами третьих лиц, устанавливается в размере 0,01 процента кадастровой стоимости такого земельного участка за каждый год использования этого земельного участка. При этом плата за публичный сервитут, установленный на три года и более, не может быть менее чем 0,1 процента кадастровой стоимости земельного участка, обремененного сервитутом, за весь срок сервитута.

2. Плата за публичный сервитут рассчитывается пропорционально площади земельного участка и (или) земель в установленных границах публичного сервитута.

3. Если в отношении земельных участков и (или) земель кадастровая стоимость не определена, размер платы за публичный сервитут рассчитывается в соответствии с пунктами 1 и 2 настоящего Порядка исходя из среднего уровня кадастровой стоимости земельных участков по муниципальному району (городскому округу), муниципальному образованию в составе города федерального значения.

Расчет осуществляется по следующей формуле:

0,01% * (УПКС * S усл.) * n, где

– УПКС – средний удельный показатель кадастровой стоимости земельного участка, в отношении которого устанавливается публичный сервитут, находящегося на неразграниченной территории (средний уровень кадастровой стоимости земельных участков по муниципальному району (городскому округу), муниципальному образованию в составе города федерального значения) (руб./кв.м) (УПКС устанавливается каждым публично-правовым образованием самостоятельно в отношении кадастровых кварталов, расположенных в границах такого публично-правового образования с учетом вида разрешенного использования);

– S усл. – площадь части земельного участка, в отношении которого устанавливается публичный сервитут (кв.м);

– n – количество лет, на которые устанавливается публичный сервитут (г.).

4. Плата за публичный сервитут, установленный в отношении земельных участков и (или) земель, находящихся в государственной или муниципальной собственности и не обремененных правами третьих лиц, вносится обладателем публичного сервитута единовременным платежом не позднее шести месяцев со дня принятия решения об установлении публичного сервитута.

Плата за публичный сервитут вносится обладателем публичного сервитута в бюджет публично-правового образования с учетом статьи 51, статьи 57 и статьи 62 Бюджетного кодекса Российской Федерации.

