



МИНИСТЕРСТВО ТРАНСПОРТА РОССИЙСКОЙ ФЕДЕРАЦИИ

ФЕДЕРАЛЬНОЕ АГЕНТСТВО ЖЕЛЕЗНОДОРОЖНОГО ТРАНСПОРТА  
(РОСЖЕЛДОР)

## РАСПОРЯЖЕНИЕ

06 мая 2024 г.

Москва

№

АВ-403-р

### Об установлении публичного сервитута в интересах открытого акционерного общества «Российские железные дороги»

В соответствии с Земельным кодексом Российской Федерации, статьей 4 Федерального закона от 31.07.2020 № 254-ФЗ «Об особенностях регулирования отдельных отношений в целях модернизации и расширения магистральной инфраструктуры и о внесении изменений в отдельные законодательные акты Российской Федерации», пунктом 5.3.18 (3) Положения о Федеральном агентстве железнодорожного транспорта, утвержденного постановлением Правительства Российской Федерации от 30.07.2004 № 397, и на основании ходатайства открытого акционерного общества «Российские железные дороги», поступившего письмом Группы заказчика по строительства и реконструкции интермодальных транспортно-пересадочных узлов Дирекции по комплексной реконструкции железных дорог и строительству объектов железнодорожного транспорта – филиала ОАО «РЖД» от 26.02.2024 № ИСХ-4852/ДКРСМСК:

1. Установить публичный сервитут площадью 1024 кв.м на срок 15,75 месяца в интересах ОАО «РЖД» (ОГРН 1037739877295, ИНН 7708503727) в отношении земель в границах кадастровых кварталов с номерами 50:23:0100642, 50:23:0100655, 50:23:0100662 и адресным ориентиром: Московская область, г. Раменское.
2. Срок, в течение которого использование земельного участка (его части) и (или) расположенного на нем объекта недвижимости в соответствии с их разрешенным использованием будет невозможно или существенно затруднено (при возникновении таких обстоятельств), составляет 3 месяца.
3. Утвердить границы публичного сервитута общей площадью 1024 кв.м согласно прилагаемому графическому описанию местоположения границ публичного сервитута и перечням координат характерных точек вышеуказанных границ, являющихся неотъемлемой частью настоящего распоряжения (приложение № 1).
4. Владелец публичного сервитута (ОАО «РЖД») обязан внести плату за публичный сервитут в отношении земельного участка и/или земель

государственная собственность на которые не разграничена, в соответствии с порядком расчета и внесения платы за публичный сервитут (приложение № 2).

5. Публичный сервитут устанавливается в целях строительства линейных объектов инфраструктуры, реконструкции объектов инфраструктуры при реализации объекта: «Этап 27. Реконструкция тяговой подстанции Отдых» в рамках реализации проекта «Организация пригородно-городского пассажирского железнодорожного движения на участке Крюково-Раменское (МЦД-3)» на основании документации по планировке территории (проекта планировки территории и проекта межевания территории), утвержденной распоряжением Федерального агентства железнодорожного транспорта от 20.03.2023 № АД-215-р (с изменениями от 11.08.2023 № АБ-473-р).

6. Управлению земельно-имущественных отношений и правовой деятельности Федерального агентства железнодорожного транспорта:

1) направить в соответствии с Федеральным законом от 13.07.2015 № 218-ФЗ «О государственной регистрации недвижимости» копию настоящего распоряжения в филиал ППК «Роскадастр» по Московской области;

2) направить копию настоящего распоряжения в ОАО «РЖД»;

3) обеспечить размещение настоящего распоряжения на официальном сайте Федерального агентства железнодорожного транспорта в информационно-коммуникационной сети «Интернет».

7. График проведения работ при осуществлении деятельности, для обеспечения которой устанавливается публичный сервитут, прилагается к настоящему Распоряжению (приложение № 3).

Заместитель руководителя



А.С. Батюк

**ГРАФИЧЕСКОЕ ОПИСАНИЕ**  
**местоположения границ населенных пунктов, территориальных**  
**зон, особо охраняемых природных территорий, зон с особыми**  
**условиями использования территории**

*публичного сервитута в целях строительства линейных объектов инфраструктуры, реконструкции объектов инфраструктуры при реализации объекта «Этап 27. Реконструкция тяговой подстанции Отдых» в рамках реализации проекта «Организация пригородно-городского пассажирского железнодорожного движения на участке Крюково-Раменское (МЦД-3)»*

(наименование объекта, местоположение границ которого описано (далее - объект))

**Раздел 1**

**Сведения об объекте**

№ п/п	Характеристики объекта	Описание характеристик
1	2	3
1	Местоположение объекта	Московская область, Раменское г
2	Площадь объекта ± величина погрешности определения площади (P ± ΔP)	1024 м <sup>2</sup> ± 11 м <sup>2</sup>
3	Иные характеристики объекта	Публичный сервитут в целях строительства линейных объектов инфраструктуры, реконструкции объектов инфраструктуры при реализации объекта «Этап 27. Реконструкция тяговой подстанции Отдых» в рамках реализации проекта «Организация пригородно-городского пассажирского железнодорожного движения на участке Крюково-Раменское (МЦД-3)» для целей, предусмотренных п.1 ч.5 ст.4 Федерального закона от 31.07.2020 №254-ФЗ. Срок публичного сервитута: 15,75 месяцев



**Раздел 2**

**Сведения о местоположении границ объекта**

**1. Система координат** МСК-50, зона 2

**2. Сведения о характерных точках границ объекта**

Обозначение характерных точек границ	Координаты, м		Метод определения координат характерной точки	Средняя квадратическая погрешность положения характерной точки (Mt), м	Описание обозначения точки на местности (при наличии)
	X	Y			
1	2	3	4	5	6
<b>контур 1</b>					
1	451 932,24	2 227 679,29	Аналитический метод	0,10	—
2	451 928,61	2 227 684,04		0,10	
3	451 923,76	2 227 680,15		0,10	
4	451 913,13	2 227 694,02		0,10	
5	451 914,21	2 227 695,88		0,10	
6	451 914,09	2 227 696,03		0,10	
7	451 910,61	2 227 694,01		0,10	
8	451 926,18	2 227 674,40		0,10	
1	451 932,24	2 227 679,29		0,10	
<b>контур 2</b>					
9	451 912,31	2 227 717,50	Аналитический метод	0,10	—
10	451 911,45	2 227 719,44		0,10	
11	451 910,34	2 227 720,34		0,10	
12	451 908,62	2 227 719,26		0,10	
13	451 902,92	2 227 723,24		0,10	
14	451 887,22	2 227 746,16		0,10	
15	451 870,57	2 227 770,56		0,10	
16	451 872,41	2 227 771,48		0,10	
17	451 845,19	2 227 810,97		0,10	
18	451 830,79	2 227 830,92		0,10	
19	451 828,78	2 227 829,75		0,10	
20	451 825,38	2 227 834,55		0,10	
21	451 812,40	2 227 851,86		0,10	
22	451 808,18	2 227 857,35		0,10	
23	451 801,65	2 227 865,87		0,10	
24	451 806,61	2 227 857,20		0,10	
25	451 809,01	2 227 853,16		0,10	
26	451 818,55	2 227 837,46		0,10	
27	451 840,30	2 227 807,49		0,10	
28	451 850,68	2 227 792,24		0,10	
29	451 850,89	2 227 792,20		0,10	
30	451 851,92	2 227 792,48		0,10	
31	451 853,42	2 227 793,65		0,10	
32	451 859,90	2 227 784,83		0,10	
33	451 858,67	2 227 783,86		0,10	
34	451 858,17	2 227 783,06		0,10	
35	451 858,15	2 227 781,74		0,10	
36	451 858,91	2 227 780,65		0,10	
37	451 874,86	2 227 759,92		0,10	
38	451 893,90	2 227 735,08		0,10	
39	451 907,30	2 227 716,16		0,10	
40	451 908,68	2 227 715,17		0,10	
41	451 909,52	2 227 715,03		0,10	
42	451 911,14	2 227 715,52		0,10	
43	451 912,18	2 227 716,86		0,10	
9	451 912,31	2 227 717,50	0,10		



**Раздел 2**

<b>Сведения о местоположении границ объекта</b>					
1	2	3	4	5	6
<b>контур 3</b>					
44	451 799,68	2 227 868,45	Аналитический метод	0,10	—
45	451 801,73	2 227 870,65		0,10	
46	451 800,07	2 227 872,86		0,10	
47	451 799,81	2 227 872,24		0,10	
48	451 799,61	2 227 870,50		0,10	
44	451 799,68	2 227 868,45		0,10	
<b>контур 4</b>					
49	451 793,93	2 227 881,06	Аналитический метод	0,10	—
50	451 792,46	2 227 883,02		0,10	
51	451 790,53	2 227 880,80		0,10	
52	451 787,46	2 227 883,40		0,10	
53	451 789,99	2 227 886,32		0,10	
54	451 789,59	2 227 886,86		0,10	
55	451 787,15	2 227 883,87		0,10	
56	451 784,06	2 227 886,38		0,10	
57	451 787,13	2 227 890,14		0,10	
58	451 786,26	2 227 891,30		0,10	
59	451 782,67	2 227 886,09		0,10	
60	451 782,87	2 227 885,82		0,10	
61	451 788,16	2 227 880,71		0,10	
62	451 790,13	2 227 879,93		0,10	
63	451 791,95	2 227 879,99		0,10	
64	451 793,61	2 227 880,73		0,10	
49	451 793,93	2 227 881,06		0,10	
<b>контур 5</b>					
65	451 785,58	2 227 892,21	Аналитический метод	0,10	—
66	451 779,87	2 227 899,83		0,10	
67	451 775,55	2 227 904,39		0,10	
68	451 774,97	2 227 905,15		0,10	
69	451 777,36	2 227 895,94		0,10	
70	451 778,21	2 227 897,19		0,10	
71	451 780,15	2 227 895,81		0,10	
72	451 778,16	2 227 892,86		0,10	
73	451 778,31	2 227 892,28		0,10	
74	451 780,56	2 227 895,45		0,10	
75	451 782,75	2 227 893,72		0,10	
76	451 779,93	2 227 889,75		0,10	
77	451 780,32	2 227 889,23		0,10	
78	451 783,49	2 227 893,83		0,10	
65	451 785,58	2 227 892,21	0,10		
<b>контур 6</b>					
79	451 714,08	2 227 978,57	Аналитический метод	0,10	—
80	451 718,17	2 227 981,82		0,10	
81	451 697,22	2 228 010,77		0,10	
82	451 695,74	2 228 011,86		0,10	
83	451 686,95	2 228 014,84		0,10	
84	451 690,99	2 228 008,77		0,10	
85	451 692,69	2 228 006,55		0,10	
86	451 692,93	2 228 006,47		0,10	
87	451 696,15	2 228 002,02		0,10	
79	451 714,08	2 227 978,57	0,10		
<b>контур 7</b>					
88	451 678,26	2 228 015,47	Аналитический метод	0,10	—
89	451 680,44	2 228 017,04		0,10	

**Раздел 2**

<b>Сведения о местоположении границ объекта</b>					
<b>1</b>	<b>2</b>	<b>3</b>	<b>4</b>	<b>5</b>	<b>6</b>
90	451 671,35	2 228 020,12	Аналитический метод	0,10	—
88	451 678,26	2 228 015,47		0,10	—
<b>3. Сведения о характерных точках части (частей) границы объекта</b>					
<b>1</b>	<b>2</b>	<b>3</b>	<b>4</b>	<b>5</b>	<b>6</b>
—	—	—	—	—	—



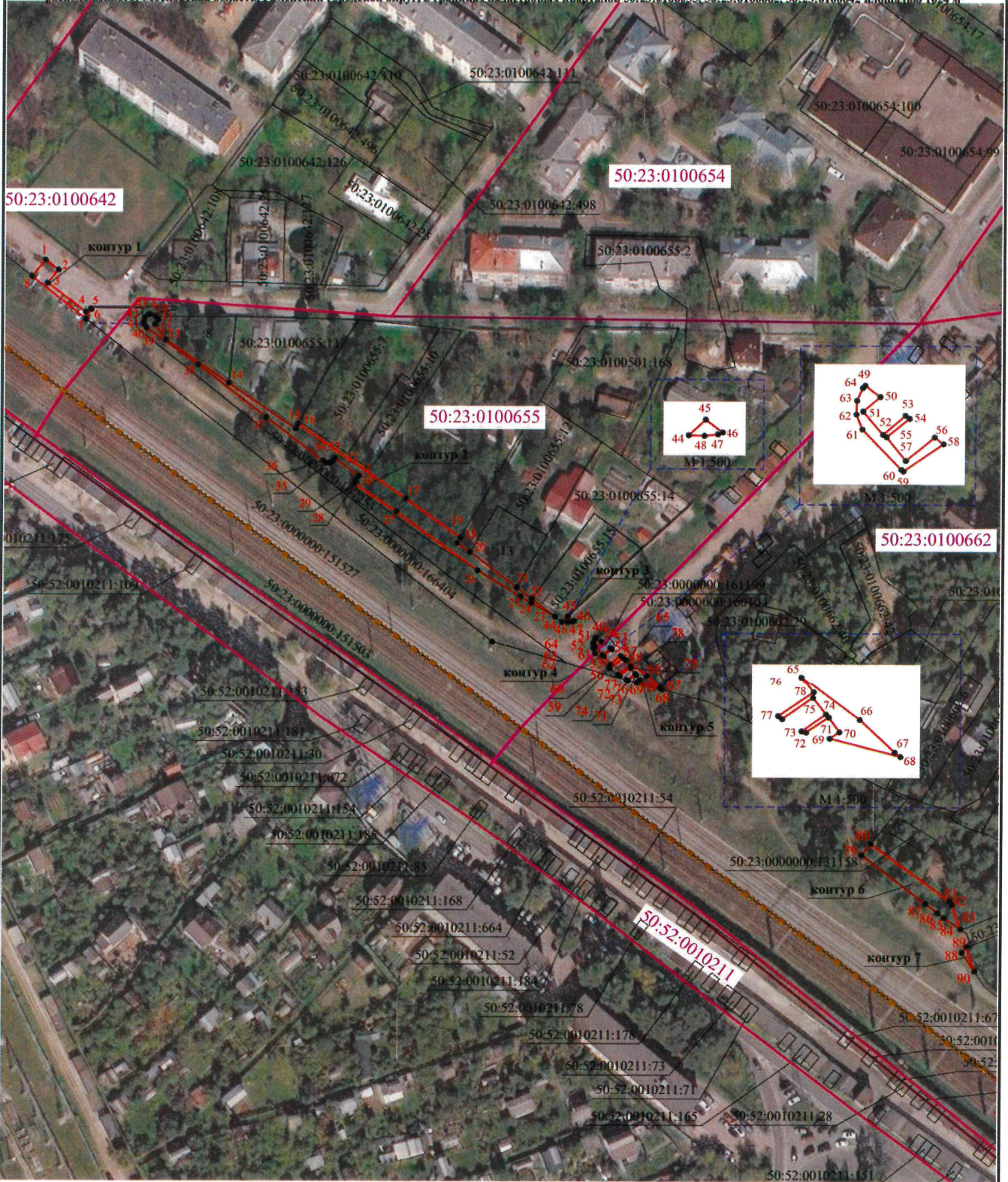




Графическое описание местоположения границ публичного сервитута

Схема расположения границ публичного сервитута

в целях строительства линейных объектов инфраструктуры, реконструкции объектов инфраструктуры при реализации объекта «Этап 27. Реконструкция тяговой подстанции «Отдых» в рамках реализации проекта «Организация пригородно-городского пассажирского железнодорожного движения на участке Крюково-Раменское (МЦД-3)», расположенного: Московская область, Раменский городской округ, в границах кадастровых кварталов 50:23:0100655, 50:23:0100662, 50:23:0100642 площадью 1024 м<sup>2</sup>



Масштаб 1:1 400

Условные обозначения:

- проектные границы публичного сервитута
- характерные точки границы публичного сервитута
- границы земельных участков, сведения о которых содержатся в ЕГРН
- границы кадастрового квартала
- 50:23:0100662 - обозначение кадастрового квартала



**Порядок расчета и внесения платы за публичный сервитут в отношении земель или земельных участков, находящихся в государственной или муниципальной собственности, и не предоставленных гражданам или юридическим лицам**

1. Плата за публичный сервитут в отношении земельного участка, находящегося в государственной или муниципальной собственности и не обремененного правами третьих лиц, устанавливается в размере 0,01 процента кадастровой стоимости такого земельного участка за каждый год использования этого земельного участка. При этом плата за публичный сервитут, установленный на три года и более, не может быть менее чем 0,1 процента кадастровой стоимости земельного участка, обремененного сервитутом, за весь срок сервитута.

2. Плата за публичный сервитут рассчитывается пропорционально площади земельного участка и (или) земель в установленных границах публичного сервитута.

3. Если в отношении земельных участков и (или) земель кадастровая стоимость не определена, размер платы за публичный сервитут рассчитывается в соответствии с пунктами 1 и 2 настоящего Порядка исходя из среднего уровня кадастровой стоимости земельных участков по муниципальному району (городскому округу), муниципальному образованию в составе города федерального значения.

Расчет осуществляется по следующей формуле:

$$0,01\% * (\text{УПКС} * S \text{ усл.}) * n, \text{ где}$$

– УПКС – средний удельный показатель кадастровой стоимости земельного участка, в отношении которого устанавливается публичный сервитут, находящегося на неразграниченной территории (средний уровень кадастровой стоимости земельных участков по муниципальному району (городскому округу), муниципальному образованию в составе города федерального значения) (руб./кв.м) (УПКС устанавливается каждым публично-правовым образованием самостоятельно в отношении кадастровых кварталов, расположенных в границах такого публично-правового образования с учетом вида разрешенного использования);

– S усл. – площадь части земельного участка, в отношении которого устанавливается публичный сервитут (кв.м);

– n – количество лет, на которые устанавливается публичный сервитут (г.).

4. Плата за публичный сервитут, установленный в отношении земельных участков и (или) земель, находящихся в государственной или муниципальной собственности и не обремененных правами третьих лиц, вносится обладателем публичного сервитута единовременным платежом не позднее шести месяцев со дня принятия решения об установлении публичного сервитута.

Плата за публичный сервитут вносится обладателем публичного сервитута в бюджет публично-правового образования с учетом статьи 51, статьи 57 и статьи 62 Бюджетного кодекса Российской Федерации.

**График проведения работ при осуществлении деятельности, для обеспечения которой устанавливается публичный сервитут  
в отношении земельного участка и/или земель, находящихся в государственной или муниципальной собственности  
и не предоставленных гражданам или юридическим лицам**

№	Наименование	Продолжительность, месяцев	Календарный график															
			Месяцы															
			1	2	3	4	5	6	7	8	9	10	11	12	13	14	15	16
1	Подготовительный период	3,00																
2	Реконструкция тягловых подстанций	11,75																
3	Благоустройство	1,00																

5635.XXVIII-1350-27-ПЭС-ГЧ		Организация пригородно-городского пассажирского железнодорожного движения на участке Киньково - Раменское (МЖД - Э)	
Этап 21 Реконструкция тягловых подстанций ОПС-х		Состав	Лист
Проект организации строительства		П	11
Календарный график			
Изм.	Код ук	Лист	М.В.к
Разработал	Шурмалева	21.08.23	
Проверил	Чурмылева	21.08.23	
И.контр.	Чурмылева	21.08.23	
Ген.дир.	Мостеев	21.08.23	