



МИНИСТЕРСТВО ТРАНСПОРТА РОССИЙСКОЙ ФЕДЕРАЦИИ

ФЕДЕРАЛЬНОЕ АГЕНТСТВО ЖЕЛЕЗНОДОРОЖНОГО ТРАНСПОРТА
(РОСЖЕЛДОР)

РАСПОРЯЖЕНИЕ

01 апреля 2024г.

Москва

№

АВ-235-р

Об установлении публичного сервитута в интересах открытого акционерного общества «Российские железные дороги»

В соответствии с Земельным кодексом Российской Федерации, статьей 4 Федерального закона от 31.07.2020 № 254-ФЗ «Об особенностях регулирования отдельных отношений в целях модернизации и расширения магистральной инфраструктуры и о внесении изменений в отдельные законодательные акты Российской Федерации», пунктом 5.3.18 (3) Положения о Федеральном агентстве железнодорожного транспорта, утвержденного постановлением Правительства Российской Федерации от 30.07.2004 № 397, и на основании ходатайства открытого акционерного общества «Российские железные дороги», поступившего письмом Группы заказчика по строительству и реконструкции интермодальных транспортно-пересадочных узлов Дирекции по комплексной реконструкции железных дорог и строительству объектов железнодорожного транспорта – филиала ОАО «РЖД» от 29.01.2024 № ИСХ-2054/ДКРС МСК и письма от 12.03.2024 № ИСХ-6292/ДКРС МСК:

1. Установить публичный сервитут площадью 2 кв.м на срок 39 месяцев в интересах ОАО «РЖД» (ОГРН 1037739877295, ИНН 7708503727) в отношении земель в границах кадастрового квартала с номером 77:01:0006032 и адресным ориентиром: Москва.

2. Срок, в течение которого использование земельного участка (его части) и (или) расположенного на нем объекта недвижимости в соответствии с их разрешенным использованием будет невозможно или существенно затруднено (при возникновении таких обстоятельств), составляет не более 12 месяцев.

3. Утвердить границы публичного сервитута общей площадью 2 кв.м согласно прилагаемому графическому описанию местоположения границ публичного сервитута и перечням координат характерных точек вышеуказанных границ,

являющихся неотъемлемой частью настоящего распоряжения (приложение № 1).

4. Владелец публичного сервитута (ОАО «РЖД») обязан внести плату за публичный сервитут в отношении земельного участка и/или земель государственной собственности на которые не разграничена, в соответствии с порядком расчета и внесения платы за публичный сервитут (приложение № 2).

5. Публичный сервитут устанавливается в целях обеспечения строительства, реконструкции объектов инфраструктуры при реализации объекта: «Реконструкция участка Москва-Пассажирская-Курская (вкл.) – Москва-Товарная-Курская-Карачарово (искл.) со строительством дополнительных главных путей» на основании документации по планировке территории (проекта планировки территории и проекта межевания территории), утвержденной распоряжением Федерального агентства железнодорожного транспорта от 21.10.2020 № АИ-365-р (с изменениями от 25.03.2022 № АИ-199-р и от 03.02.2023 № ВЛ-61-р).

6. Управлению земельно-имущественных отношений и правовой деятельности Федерального агентства железнодорожного транспорта:

1) направить в соответствии с Федеральным законом от 13.07.2015 № 218-ФЗ «О государственной регистрации недвижимости» копию настоящего распоряжения в филиал ППК «Роскадастр» по Москве;

2) направить копию настоящего распоряжения в ОАО «РЖД»;

3) обеспечить размещение настоящего распоряжения на официальном сайте Федерального агентства железнодорожного транспорта в информационно-коммуникационной сети «Интернет».

7. График проведения работ при осуществлении деятельности, для обеспечения которой устанавливается публичный сервитут, прилагается к настоящему Распоряжению (приложение № 3).

Заместитель руководителя



А.С. Батюк

ГРАФИЧЕСКОЕ ОПИСАНИЕ местоположения границ населенных пунктов, территориальных зон, особо охраняемых природных территорий, зон с особыми условиями использования территории		
Публичный сервитут для обеспечения строительства, реконструкции объектов инфраструктуры в рамках реализации объекта "Реконструкция участка Москва-Пассажирская-Курская (вкл.)-Москва-Товарная-Курская-Карачарово (искл.) со строительством дополнительных главных путей" для целей, предусмотренных п. 2 ч. 5 ст. 4 Федерального закона от 31.07.2020 г. № 254-ФЗ, в границах кадастрового квартала 77:01:0006032		
(наименование объекта, местоположение границ которого описано (далее - объект))		
Раздел 1		
Сведения об объекте		
№ п/п	Характеристики объекта	Описание характеристик
1	2	3
1.	Местоположение объекта	город Москва
2.	Площадь объекта +/- величина погрешности определения площади (P +/- Дельта P)	2 +/- 1 м ²
3.	Иные характеристики объекта	Публичный сервитут для обеспечения строительства, реконструкции объектов инфраструктуры в рамках реализации объекта "Реконструкция участка Москва-Пассажирская-Курская (вкл.)-Москва-Товарная-Курская-Карачарово (искл.) со строительством дополнительных главных путей" для целей, предусмотренных п. 2 ч. 5 ст. 4 Федерального закона от 31.07.2020 г. № 254-ФЗ, в границах кадастрового квартала 77:01:0006032. Срок установления публичного сервитута - 39 месяцев.

Раздел 2

Сведения о местоположении границ объекта

1. Система координат МСК Москвы

2. Сведения о характерных точках границ объекта

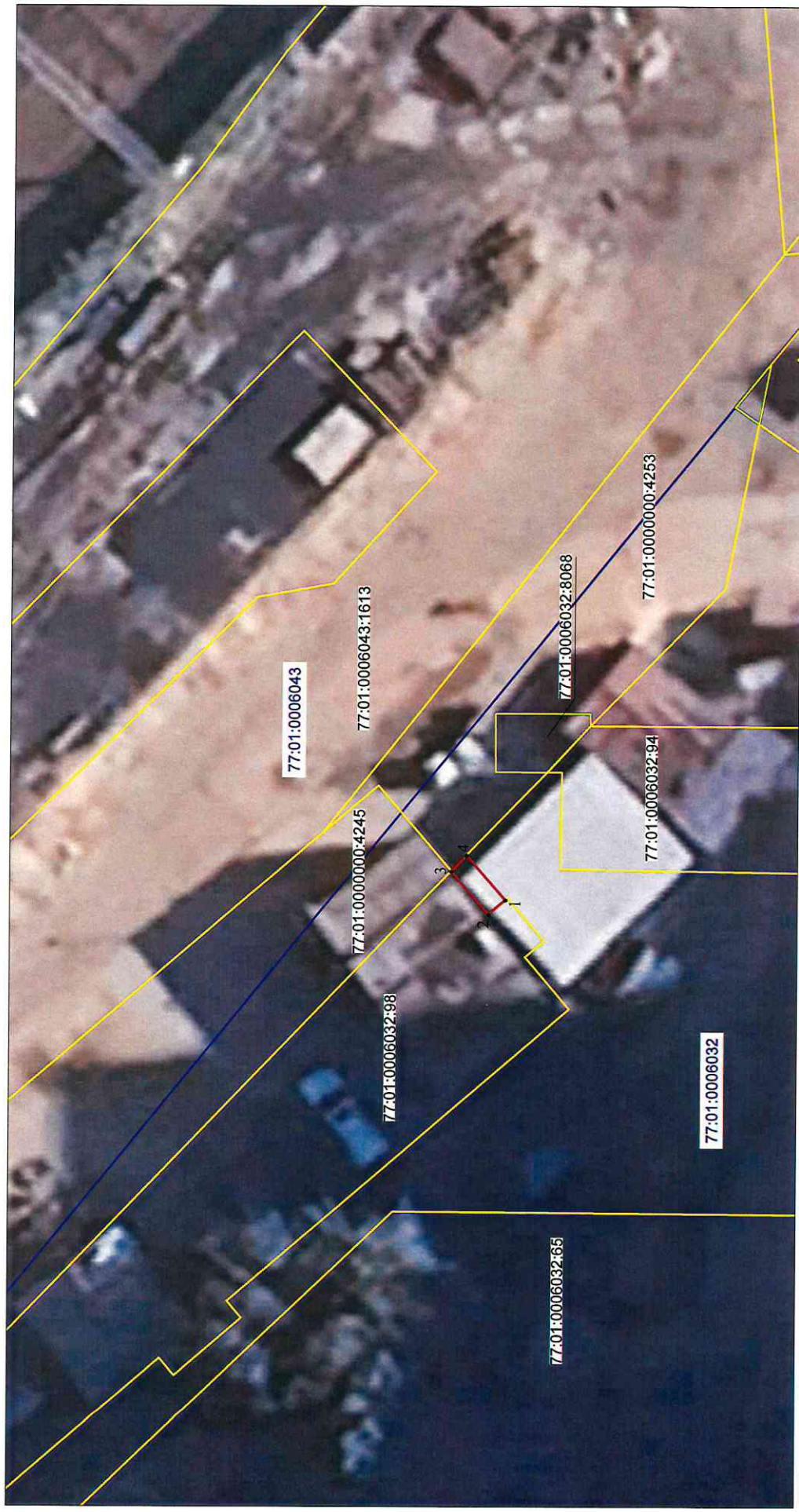
Обозначение характерных точек границ	Координаты, м		Метод определения координат характерной точки	Средняя квадратическая погрешность положения характерной точки (Mt), м	Описание обозначения точки на местности (при наличии)
	X	Y			
1	2	3	4	5	6
1	8831.60	11772.55	Аналитический метод	0.10	Закрепление отсутствует
2	8832.34	11771.92	Аналитический метод	0.10	Закрепление отсутствует
3	8833.99	11773.83	Аналитический метод	0.10	Закрепление отсутствует
4	8833.32	11774.53	Аналитический метод	0.10	Закрепление отсутствует
1	8831.60	11772.55	Аналитический метод	0.10	Закрепление отсутствует

3. Сведения о характерных точках части (частей) границы объекта

Обозначение характерных точек части границы	Координаты, м		Метод определения координат характерной точки	Средняя квадратическая погрешность положения характерной точки (Mt), м	Описание обозначения точки на местности (при наличии)
	X	Y			
1	2	3	4	5	6
-	-	-	-	-	-

СХЕМА РАСПОЛОЖЕНИЯ ГРАНИЦ ПУБЛИЧНОГО СЕРВИТУТА

для обеспечения строительства, реконструкции объектов инфраструктуры в рамках реализации объекта «Реконструкция участка Москва-Пассажирская-Курская (вкл.) - Москва - Товарная - Курская - Карачарово (искл.) со строительством дополнительных главных путей» для целей, предусмотренных п. 2 ч. 5 ст. 4 Федерального закона от 31.07.2020 г. № 254-ФЗ, в границах кадастрового квартала 77:01:0006032



Условные обозначения:

- 77:01:0006032 Номер кадастрового квартала
- 77:01:0006032:98 Кадастровый номер земельного участка
- Граница публичного сервитута
- Граница земельного участка, сведения о котором содержатся в Едином государственном реестре недвижимости
- Граница кадастрового квартала

1 ●

Характерная точка границы публичного сервитута

Порядок расчета и внесения платы за публичный сервитут в отношении земель или земельных участков, находящихся в государственной или муниципальной собственности, и не предоставленных гражданам или юридическим лицам

1. Плата за публичный сервитут в отношении земельного участка, находящегося в государственной или муниципальной собственности и не обремененного правами третьих лиц, устанавливается в размере 0,01 процента кадастровой стоимости такого земельного участка за каждый год использования этого земельного участка. При этом плата за публичный сервитут, установленный на три года и более, не может быть менее чем 0,1 процента кадастровой стоимости земельного участка, обремененного сервитутом, за весь срок сервитута.

2. Плата за публичный сервитут рассчитывается пропорционально площади земельного участка и (или) земель в установленных границах публичного сервитута.

3. В случае, если публичный сервитут устанавливается в отношении земельных участков и (или) земель, кадастровая стоимость которых не определена, на срок три года и более, расчет осуществляется по следующей формуле:

$0,1\% * (\text{УПКС} * S \text{ усл.})$, где:

УПКС – средний удельный показатель кадастровой стоимости земельного участка, в отношении которого устанавливается сервитут, находящегося на неразграниченной территории (средний уровень кадастровой стоимости земельных участков по муниципальному району (городскому округу), муниципальному образованию в составе города федерального значения) (руб. / кв. м) (УПКС устанавливается каждым публично-правовым образованием самостоятельно в отношении кадастровых кварталов, расположенных в границах такого публично-правового образования с учетом вида разрешенного использования);

– S усл. – площадь части земельного участка, в отношении которого устанавливается сервитут (кв. м).

4. Плата за публичный сервитут, установленный в отношении земельных участков и (или) земель, находящихся в государственной или муниципальной собственности и не обремененных правами третьих лиц, вносится обладателем публичного сервитута единовременным платежом не позднее шести месяцев со дня принятия решения об установлении публичного сервитута.

Плата за публичный сервитут вносится обладателем публичного сервитута в бюджет публично-правового образования с учетом статьи 51, статьи 57 и статьи 62 Бюджетного кодекса Российской Федерации.

Приложение № 3
 К распоряжению Росжелдора
 от 01.04.2014 № 18-238Р

График проведения работ при осуществлении деятельности, для обеспечения которой устанавливается публичный сервитут
 в отношении земельного участка и/или земель, находящихся в государственной или муниципальной собственности
 и не представляющих гражданам или юридическим лицам

№ п/п	Наименование работы	Мат. выдел	График осуществления работ																												
			I кв. 2014							II кв. 2014							III кв. 2014							IV кв. 2014							
			1	2	3	4	1	2	3	4	1	2	3	4	1	2	3	4	1	2	3	4									
1	Подготовка и проведение работ по обследованию территории, подлежащей изъятию, для государственных нужд Российской Федерации	4,0																													
2	Информационное обеспечение населения и органов государственной власти	4,0																													
3	1 этап: формирование документарного пакета документов	4,0																													
4	2 этап: подготовка документов для публикации	4,0																													
5	3 этап: рассмотрение документов и принятие решения	4,0																													
6	4 этап: подготовка документов для публикации	4,0																													
7	5 этап: публикация информации в СМИ	4,0																													
8	6 этап: подготовка документов для публикации	4,0																													
9	7 этап: рассмотрение документов и принятие решения	4,0																													
10	8 этап: подготовка документов для публикации	4,0																													
11	9 этап: публикация информации в СМИ	4,0																													
12	10 этап: подготовка документов для публикации	4,0																													
13	11 этап: рассмотрение документов и принятие решения	4,0																													
14	12 этап: подготовка документов для публикации	4,0																													
15	13 этап: публикация информации в СМИ	4,0																													
16	14 этап: подготовка документов для публикации	4,0																													
17	15 этап: рассмотрение документов и принятие решения	4,0																													
18	16 этап: подготовка документов для публикации	4,0																													
19	17 этап: публикация информации в СМИ	4,0																													
20	18 этап: подготовка документов для публикации	4,0																													
21	19 этап: рассмотрение документов и принятие решения	4,0																													
22	20 этап: подготовка документов для публикации	4,0																													
23	21 этап: публикация информации в СМИ	4,0																													

55391-0905-1044-01-ИОССТ-1-Н-4
 Люблинский районный отдел по управлению имуществом
 Москва, метро "Аэропорт" Б-15, д. 15, стр. 15
 Руководитель: И А Л Я К

55391-0905-1044-01-ИОССТ-1-Н-4
 Люблинский районный отдел по управлению имуществом
 Москва, метро "Аэропорт" Б-15, д. 15, стр. 15
 Руководитель: И А Л Я К