



МИНИСТЕРСТВО ТРАНСПОРТА РОССИЙСКОЙ ФЕДЕРАЦИИ

ФЕДЕРАЛЬНОЕ АГЕНТСТВО ЖЕЛЕЗНОДОРОЖНОГО ТРАНСПОРТА
(РОСЖЕЛДОР)

РАСПОРЯЖЕНИЕ

01 апреля 2024г.

Москва

№

АВ-228-р

Об установлении публичного сервитута в интересах открытого акционерного общества «Российские железные дороги»

В соответствии с Земельным кодексом Российской Федерации, статьей 4 Федерального закона от 31.07.2020 № 254-ФЗ «Об особенностях регулирования отдельных отношений в целях модернизации и расширения магистральной инфраструктуры и о внесении изменений в отдельные законодательные акты Российской Федерации», пунктом 5.3.18 (3) Положения о Федеральном агентстве железнодорожного транспорта, утвержденного постановлением Правительства Российской Федерации от 30.07.2004 № 397, и на основании ходатайства открытого акционерного общества «Российские железные дороги», поступившего письмом Дирекции по строительству сетей связи – филиала ОАО «РЖД» от 07.02.2024 № ИСХ-2110/ДКСС:

1. Установить публичный сервитут площадью 3596 кв.м на срок 10,8 месяцев в интересах ОАО «РЖД» (ОГРН 1037739877295, ИНН 7708503727) в отношении земельных участков с кадастровыми номерами 77:02:0001019:35, 77:02:0001019:29 и 77:02:0001019:25 и адресным ориентиром: Москва, Лианозовский проезд.

2. Срок, в течение которого использование земельного участка (его части) и (или) расположенного на нем объекта недвижимости в соответствии с их разрешенным использованием будет невозможно или существенно затруднено (при возникновении таких обстоятельств), составляет не более 10,8 месяцев.

3. Утвердить границы публичного сервитута общей площадью 3596 кв.м согласно прилагаемому графическому описанию местоположения границ публичного сервитута и перечням координат характерных точек вышеуказанных границ, являющихся неотъемлемой частью настоящего распоряжения (приложение № 1).

4. Владелец публичного сервитута (ОАО «РЖД») при осуществлении деятельности, для обеспечения которой испрашивается публичный сервитут, обязан учитывать ранее установленные ограничения (обременения) в использовании объекта недвижимости.

5. Владелец публичного сервитута (ОАО «РЖД») обязан привести земельный участок в состояние, пригодное для использования в соответствии с его видом разрешенного использования в срок не позднее чем 3 месяца после завершения деятельности, для осуществления которой был установлен публичный сервитут.

6. Владелец публичного сервитута (ОАО «РЖД») обязан внести плату за публичный сервитут в отношении земельного участка и/или земель государственная собственность на которые не разграничена, в соответствии с порядком расчета и внесения платы за публичный сервитут (приложение № 2).

7. Публичный сервитут устанавливается в целях строительства линейных объектов инфраструктуры, реконструкции объектов инфраструктуры при реализации объекта: «Организация пригородно-городского пассажирского железнодорожного движения на участке Одинцово — Лобня (МЦД-1 «Одинцово - Лобня»)». Этап 5 «Реконструкция пассажирской инфраструктуры на остановочных пунктах и станциях Савеловского направления МЖД». Этап 5.6 «Реконструкция остановочного пункта Лианозово» на основании документации по планировке территории (проекта планировки территории и проекта межевания территории), утвержденной распоряжением Федерального агентства железнодорожного транспорта от 15.02.2023 № ВЛ-97-р.

8. Управлению земельно-имущественных отношений и правовой деятельности Федерального агентства железнодорожного транспорта:

1) направить в соответствии с Федеральным законом от 13.07.2015 № 218-ФЗ «О государственной регистрации недвижимости» копию настоящего распоряжения в филиал ППК «Роскадастр» по Москве;

2) направить копию настоящего распоряжения в ОАО «РЖД»;

3) обеспечить размещение настоящего распоряжения на официальном сайте Федерального агентства железнодорожного транспорта в информационно-коммуникационной сети «Интернет».

9. График проведения работ при осуществлении деятельности, для обеспечения которой устанавливается публичный сервитут, прилагается к настоящему Распоряжению (приложение № 3).

Заместитель руководителя



А.С. Батюк

ГРАФИЧЕСКОЕ ОПИСАНИЕ
местоположения границ населенных пунктов, территориальных
зон, особо охраняемых природных территорий, зон с особыми
условиями использования территории

публичного сервитута в целях строительства линейных объектов инфраструктуры, реконструкции объектов инфраструктуры при реализации объекта «Организация пригородно-городского пассажирского железнодорожного движения на участке Одинцово - Лобня (МЦД-1 «Одинцово - Лобня»)» Этап 5 «Реконструкция пассажирской инфраструктуры на остановочных пунктах и станциях Савеловского направления МЖД» Этап 5.6 «Реконструкция остановочного пункта Лианозово»

(наименование объекта, местоположение границ которого описано (далее - объект))

Раздел 1

Сведения об объекте		
№ п/п	Характеристики объекта	Описание характеристик
1	2	3
1	Местоположение объекта	Москва
2	Площадь объекта ± величина погрешности определения площади (P ± ΔP)	3 596 м ² ± 21 м ²
3	Иные характеристики объекта	<p>Публичный сервитут в целях строительства линейных объектов инфраструктуры, реконструкции объектов инфраструктуры при реализации объекта «Организация пригородно-городского пассажирского железнодорожного движения на участке Одинцово - Лобня (МЦД-1 «Одинцово - Лобня»)» Этап 5 «Реконструкция пассажирской инфраструктуры на остановочных пунктах и станциях Савеловского направления МЖД» Этап 5.6 «Реконструкция остановочного пункта Лианозово» для целей, предусмотренных п.1 ч.5 ст.4 Федерального закона от 31.07.2020 №254-ФЗ.</p> <p>Срок публичного сервитута: 10,8 месяцев.</p> <p>Земельные участки, образующие зону или территорию: 77:02:0001019:35; 77:02:0001019:25; 77:02:0001019:29</p>

Раздел 2

Сведения о местоположении границ объекта

1. Система координат МСК Москвы

2. Сведения о характерных точках границ объекта

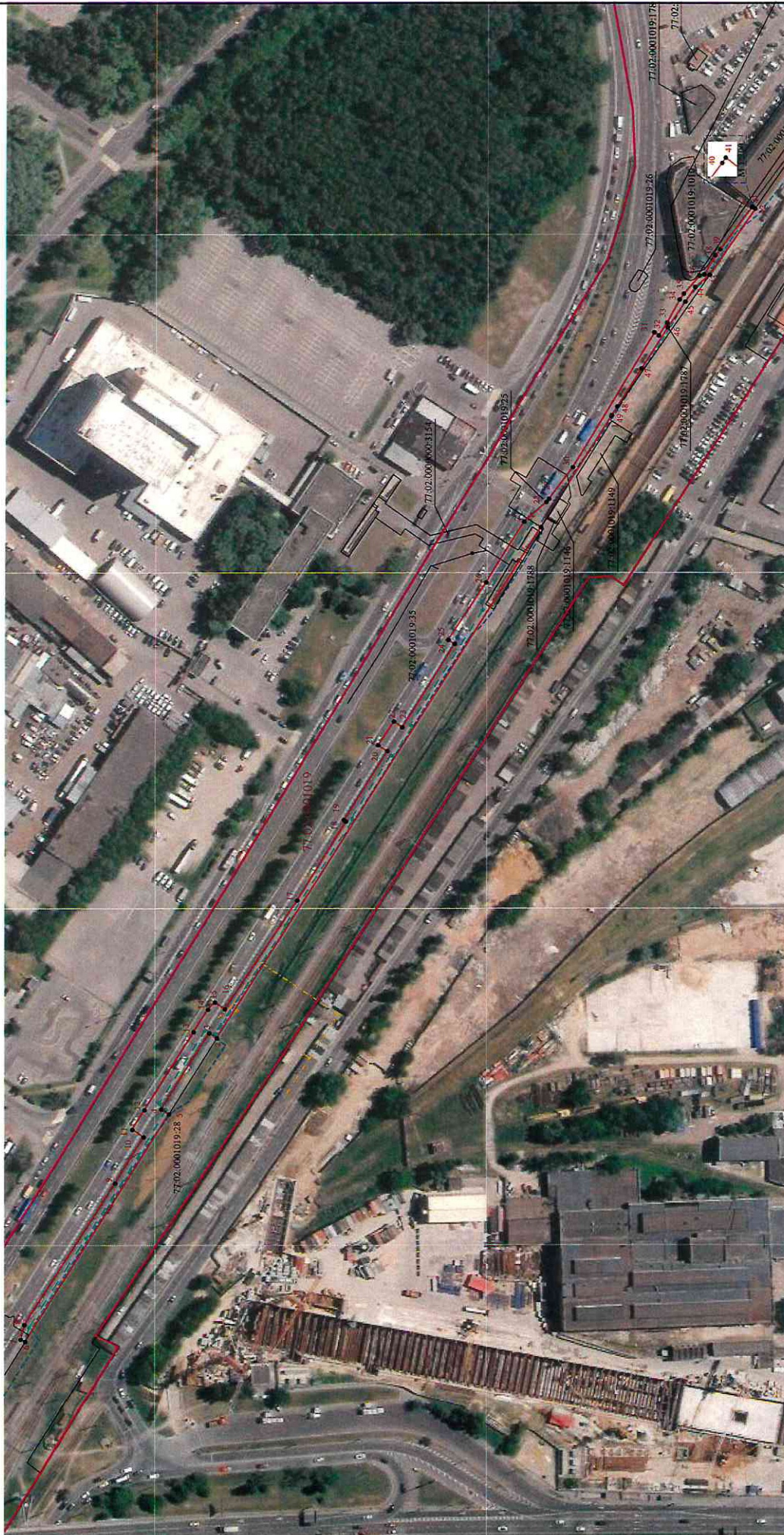
Обозначение характерных точек границ	Координаты, м		Метод определения координат характерной точки	Средняя квадратическая погрешность положения характерной точки (Mt), м	Описание обозначения точки на местности (при наличии)
	X	Y			
1	2	3	4	5	6
1	25 697,91	3 400,00	Геодезический метод	0,10	—
2	25 901,36	3 081,85		0,10	
3	25 905,32	3 084,38		0,10	
4	25 930,09	3 045,64		0,10	
5	25 926,13	3 043,12		0,10	
6	26 000,33	2 927,11		0,10	
7	26 002,74	2 928,25		0,10	
8	26 000,77	2 935,65		0,10	
9	25 953,90	3 008,13		0,10	
10	25 939,23	3 031,67		0,10	
11	25 945,04	3 035,39		0,10	
12	25 938,72	3 045,27		0,10	
13	25 913,33	3 084,96		0,10	
14	25 905,96	3 096,49		0,10	
15	25 902,38	3 100,17		0,10	
16	25 897,25	3 096,64		0,10	
17	25 859,90	3 152,34		0,10	
18	25 834,77	3 192,76		0,10	
19	25 835,79	3 193,46		0,10	
20	25 813,46	3 228,82		0,10	
21	25 818,23	3 231,82		0,10	
22	25 810,03	3 244,05		0,10	
23	25 805,72	3 241,07		0,10	
24	25 778,72	3 283,81		0,10	
25	25 781,99	3 285,87		0,10	
26	25 762,48	3 314,99		0,10	
27	25 742,94	3 346,05		0,10	
28	25 731,38	3 356,01		0,10	
29	25 730,11	3 357,67		0,10	
30	25 717,69	3 373,85		0,10	
31	25 675,74	3 442,44		0,10	
32	25 673,44	3 440,80		0,10	
33	25 669,14	3 447,37		0,10	
34	25 662,68	3 458,99		0,10	
35	25 660,52	3 462,00		0,10	
36	25 652,35	3 471,07		0,10	
37	25 649,93	3 471,69		0,10	
38	25 644,23	3 481,41		0,10	
39	25 641,70	3 484,44		0,10	
40	25 625,33	3 505,43		0,10	
41	25 625,06	3 505,81		0,10	
42	25 623,60	3 504,71		0,10	
43	25 647,16	3 471,51		0,10	
44	25 654,56	3 465,41		0,10	
45	25 659,76	3 457,91		0,10	
46	25 668,80	3 444,94		0,10	
47	25 682,30	3 424,14		0,10	

Раздел 2

Сведения о местоположении границ объекта					
1	2	3	4	5	6
48	25 694,79	3 404,92	Геодезический метод	0,10	—
49	25 697,64	3 400,50		0,10	
1	25 697,91	3 400,00		0,10	
3. Сведения о характерных точках части (частей) границы объекта					
1	2	3	4	5	6
—	—	—	—	—	—


Графическое описание местоположения границ публичного сервитута

в целях строительства линейных объектов инфраструктуры, реконструкции объектов инфраструктуры при реализации объекта «Организация пригородно-городского пассажирского железнодорожного движения на участке Отрадное - Люблин (МУД-1 «Отрадное - Люблин»)» Этап 5 «Реконструкция пассажирской инфраструктуры на основных пунктах и станциях Савеловского направления МЖД» Этап 5.6 «Реконструкция остановочного пункта Люблинов», расположенного в г. Москва, на земельных участках с кадастровыми номерами 77:02:0001019:25 площадью 3596 кв.м, 77:02:0001019:26 площадью 12 кв.м, 77:02:0001019:28



Масштаб 1:1 400

Условные обозначения:

-  - границы публичного сервитута
-  - характерные точки границы публичного сервитута
-  - границы земельных участков, сведения о которых содержатся в ЕПН
-  - границы кадастрового квартала
-  77:02:0001019 - обозначение кадастрового квартала
-  - проектируемые коммуникации

Порядок расчета и внесения платы за публичный сервитут в отношении земель или земельных участков, находящихся в государственной или муниципальной собственности, и не предоставленных гражданам или юридическим лицам

1. Плата за публичный сервитут в отношении земельного участка, находящегося в государственной или муниципальной собственности и не обремененного правами третьих лиц, устанавливается в размере 0,01 процента кадастровой стоимости такого земельного участка за каждый год использования этого земельного участка. При этом плата за публичный сервитут, установленный на три года и более, не может быть менее чем 0,1 процента кадастровой стоимости земельного участка, обремененного сервитутом, за весь срок сервитута.

2. Плата за публичный сервитут рассчитывается пропорционально площади земельного участка и (или) земель в установленных границах публичного сервитута.

3. В случае, если публичный сервитут устанавливается в отношении части земельного участка, на срок менее трех лет, расчет платы осуществляется по следующей формуле:

$0,01\% * (КС / S \text{ общ.} * S \text{ усл.}) * n$, где:

– КС - кадастровая стоимость земельного участка, в отношении которого устанавливается сервитут (руб.);

– S общ. - общая площадь земельного участка, в отношении части которого устанавливается сервитут (кв. м);

– S усл. - площадь части земельного участка, в отношении которого устанавливается сервитут (кв. м);

– n - количество лет, на которые устанавливается сервитут (г.).

4. Плата за публичный сервитут, установленный в отношении земельных участков и (или) земель, находящихся в государственной или муниципальной собственности и не обремененных правами третьих лиц, вносится владельцем публичного сервитута единовременным платежом не позднее шести месяцев со дня принятия решения об установлении публичного сервитута.

Плата за публичный сервитут вносится владельцем публичного сервитута в бюджет публично-правового образования с учетом статьи 51, статьи 57 и статьи 62 Бюджетного кодекса Российской Федерации.

**График проведения работ при осуществлении деятельности, для обеспечения которой устанавливается публичный сервитут
в отношении земельного участка и/или земель, находящихся в государственной или муниципальной собственности
и не предоставленных гражданам или юридическим лицам**

Организационно-технологическая схема производства работ по объекту (виду работ)

График производства работ по месяцам

Наименование работ	Продолжительность, мес	График производства работ по месяцам																								
		1	2	3	4	5	6	7	8	9	10	11	12	13	14	15	16	17	18	19	20	21	22	23	24	
1 Подготовка земельного периода, демонтажные работы	3,6	■	■	■	■																					
2 Перестройство городских сетей	1,8			■	■	■	■	■	■																	
3 Вынос сетей связи ж.д., электроснабжения, кабельных сетей СЦБ	3,7			■	■	■	■	■	■	■	■	■	■	■	■	■	■	■	■	■	■	■	■	■	■	■
4 Строительство Южного вестибюля	22																									
5 Строительство Северного вестибюля	22																									
6 Строительство платформ с надбесами	11,5																									
7 Перестройство контактной сети	7,1																									
8 Перестройство Верхнего строения пути	7,1																									
9 Строительство теплотрассы	3,9																									

Общая продолжительность строительства 24 месяца.
Строительно-монтажные работы выполняются последовательно-параллельно, в 1 смену 8 часов