



МИНИСТЕРСТВО ТРАНСПОРТА РОССИЙСКОЙ ФЕДЕРАЦИИ

ФЕДЕРАЛЬНОЕ АГЕНТСТВО ЖЕЛЕЗНОДОРОЖНОГО ТРАНСПОРТА  
(РОСЖЕЛДОР)

## РАСПОРЯЖЕНИЕ

15 марта 2024г.

Москва

№

АВ-100-р

### Об установлении публичного сервитута в интересах открытого акционерного общества «Российские железные дороги»

В соответствии с Земельным кодексом Российской Федерации, статьей 4 Федерального закона от 31.07.2020 № 254-ФЗ «Об особенностях регулирования отдельных отношений в целях модернизации и расширения магистральной инфраструктуры и о внесении изменений в отдельные законодательные акты Российской Федерации», пунктом 5.3.18 (3) Положения о Федеральном агентстве железнодорожного транспорта, утвержденного постановлением Правительства Российской Федерации от 30.07.2004 № 397, и на основании ходатайства открытого акционерного общества «Российские железные дороги», поступившего письмом Группы заказчика по реализации проекта «Высокоскоростная железнодорожная магистраль Москва – Санкт-Петербург» Дирекции по комплексной реконструкции железных дорог и строительству объектов железнодорожного транспорта – филиала ОАО «РЖД» от 08.02.2024 № ИСХ-552/ДКРС-ВСМ:

1. Установить публичный сервитут на срок 28 месяцев в интересах ОАО «РЖД» (ОГРН 1037739877295, ИНН 7708503727) в отношении:

1) земель в границах кадастровых кварталов с номерами 77:02:0021013 и 77:02:0021011 площадью 389 кв.м и адресным ориентиром: Москва;

2) земельного участка с кадастровым номером 77:02:0021011:14 площадью 354 кв.м с адресным ориентиром: Москва, ЗУ 02/77/00283 является уч. 1444 перечня ЗУ существующей УДС;

3) земельного участка с кадастровым номером 77:02:0021011:6 площадью 39 кв.м с адресным ориентиром: Москва, ул. Веткина, вл. 2;

4) земельного участка с кадастровым номером 77:02:0021011:4 площадью 32 кв.м с адресным ориентиром: Москва, 12-й проезд Марьиной Рощи, вл. 8;

5) земельного участка с кадастровым номером 77:02:0021013:5 площадью 154 кв.м с адресным ориентиром: Москва, ул. Веткина, вл. 2, стр. 17.



2. Срок, в течение которого использование земельного участка (его части) и (или) расположенного на нем объекта недвижимости в соответствии с их разрешенным использованием будет невозможно или существенно затруднено (при возникновении таких обстоятельств), составляет 2 месяца.

3. Утвердить границы публичного сервитута общей площадью 968 кв.м согласно прилагаемому графическому описанию местоположения границ публичного сервитута и перечням координат характерных точек вышеуказанных границ, являющихся неотъемлемой частью настоящего распоряжения (приложение № 1).

4. Владелец публичного сервитута (ОАО «РЖД») при осуществлении деятельности, для обеспечения которой испрашивается публичный сервитут, обязан учитывать ранее установленные ограничения (обременения) в использовании объекта недвижимости.

5. Владелец публичного сервитута (ОАО «РЖД») обязан привести земельный участок в состояние, пригодное для использования в соответствии с его видом разрешенного использования в срок не позднее чем 3 месяца после завершения деятельности, для осуществления которой был установлен публичный сервитут.

6. Владелец публичного сервитута (ОАО «РЖД») обязан внести плату за публичный сервитут в отношении земельного участка и/или земель государственная собственность на которые не разграничена, в соответствии с порядком расчета и внесения платы за публичный сервитут (приложение № 2).

7. Публичный сервитут устанавливается в целях строительства линейных объектов инфраструктуры, реконструкции объектов инфраструктуры при реализации объекта: «Строительство дополнительных V и VI путей на участке Москва – Алабушево под специализированное пассажирское сообщение. (Этап 11. Реконструкция ст. Москва-Товарная со строительством дополнительных V и VI путей под специализированное пассажирское движение» Этап 11.1. «Строительство технологической площадки с двумя путями отстоя составов пассажирских поездов в районе парка №7»») на основании документации по планировке территории (проекта планировки территории и проекта межевания территории), утвержденной распоряжением Федерального агентства железнодорожного транспорта от 31.05.2023 № АД-374-р (с изменениями от 04.09.2023 № АБ-515-р).

8. Управлению земельно-имущественных отношений и правовой деятельности Федерального агентства железнодорожного транспорта:

1) направить в соответствии с Федеральным законом от 13.07.2015 № 218-ФЗ «О государственной регистрации недвижимости» копию настоящего распоряжения в филиал ППК «Роскадастр» по Москве;

2) направить копию настоящего распоряжения в ОАО «РЖД»;

3) обеспечить размещение настоящего распоряжения на официальном сайте Федерального агентства железнодорожного транспорта в информационно-коммуникационной сети «Интернет».

9. График проведения работ при осуществлении деятельности, для обеспечения которой устанавливается публичный сервитут, прилагается к настоящему Распоряжению (приложение № 3).

Заместитель руководителя



А.С. Батюк

**ГРАФИЧЕСКОЕ ОПИСАНИЕ**  
местоположения границ населенных пунктов, территориальных  
зон, особо охраняемых природных территорий, зон с особыми  
условиями использования территории

*Публичный сервитут в целях строительства линейных объектов инфраструктуры, реконструкции объектов инфраструктуры при реализации объекта «Строительство дополнительных V и VI путей на участке Москва – Алабушево под специализированное пассажирское сообщение (Этап 11. Реконструкция ст. Москва-Товарная со строительством дополнительных V и VI путей под специализированное пассажирское движение. Этап 11.1. Строительство технологической площадки с двумя путями отстоя составов пассажирских поездов в районе парка №7)»*

(наименование объекта, местоположение границ которого описано (далее - объект))

**Раздел 1**

Сведения об объекте		
№ п/п	Характеристики объекта	Описание характеристик
1	2	3
1	Местоположение объекта	Москва
2	Площадь объекта ± величина погрешности определения площади (P ± ΔP)	968 м <sup>2</sup> ± 11 м <sup>2</sup>
3	Иные характеристики объекта	Публичный сервитут в целях строительства линейных объектов инфраструктуры, реконструкции объектов инфраструктуры при реализации объекта «Строительство дополнительных V и VI путей на участке Москва – Алабушево под специализированное пассажирское сообщение (Этап 11. Реконструкция ст. Москва-Товарная со строительством дополнительных V и VI путей под специализированное пассажирское движение. Этап 11.1. Строительство технологической площадки с двумя путями отстоя составов пассажирских поездов в районе парка №7)». Срок публичного сервитута: 28 месяцев Земельные участки, образующие зону или территорию: 77:02:0021011:14; 77:02:0021011:6; 77:02:0021011:4; 77:02:0021013:5



**Раздел 2**

Сведения о местоположении границ объекта					
1. Система координат <u>МСК Москвы</u>					
2. Сведения о характерных точках границ объекта					
Обозначение характерных точек границ	Координаты, м		Метод определения координат характерной точки	Средняя квадратическая погрешность положения характерной точки (M <sub>t</sub> ), м	Описание обозначения точки на местности (при наличии)
	X	Y			
1	2	3	4	5	6
контур 1					
1	15 461,70	7 497,33	Геодезический метод	0,10	—
2	15 464,24	7 588,07		0,10	
3	15 455,52	7 588,32		0,10	
4	15 453,76	7 558,26		0,10	
5	15 442,89	7 556,58		0,10	
6	15 443,50	7 552,63		0,10	
7	15 457,56	7 554,80		0,10	
8	15 459,36	7 555,08		0,10	
9	15 457,70	7 497,45		0,10	
1	15 461,70	7 497,33		0,10	
контур 2					
10	15 406,94	7 631,46	Геодезический метод	0,10	—
11	15 405,46	7 634,08		0,10	
12	15 401,82	7 634,93		0,10	
13	15 395,88	7 635,36		0,10	
14	15 396,76	7 644,06		0,10	
15	15 395,46	7 644,41		0,10	
16	15 390,60	7 658,24		0,10	
17	15 382,90	7 663,54		0,10	
18	15 391,18	7 640,03		0,10	
19	15 386,08	7 641,10		0,10	
20	15 377,84	7 666,36		0,10	
21	15 374,65	7 669,22		0,10	
22	15 372,38	7 670,78		0,10	
23	15 375,40	7 662,97		0,10	
24	15 376,81	7 652,54		0,10	
25	15 378,86	7 650,83		0,10	
26	15 378,58	7 647,97		0,10	
27	15 377,79	7 648,05		0,10	
28	15 381,66	7 636,18		0,10	
10	15 406,94	7 631,46		0,10	
контур 3					
29	15 367,18	7 644,90	Геодезический метод	0,10	—
30	15 367,56	7 649,07		0,10	
31	15 361,89	7 649,63		0,10	
32	15 361,51	7 645,48		0,10	
29	15 367,18	7 644,90		0,10	
3. Сведения о характерных точках части (частей) границы объекта					
1	2	3	4	5	6
—	—	—	—	—	—

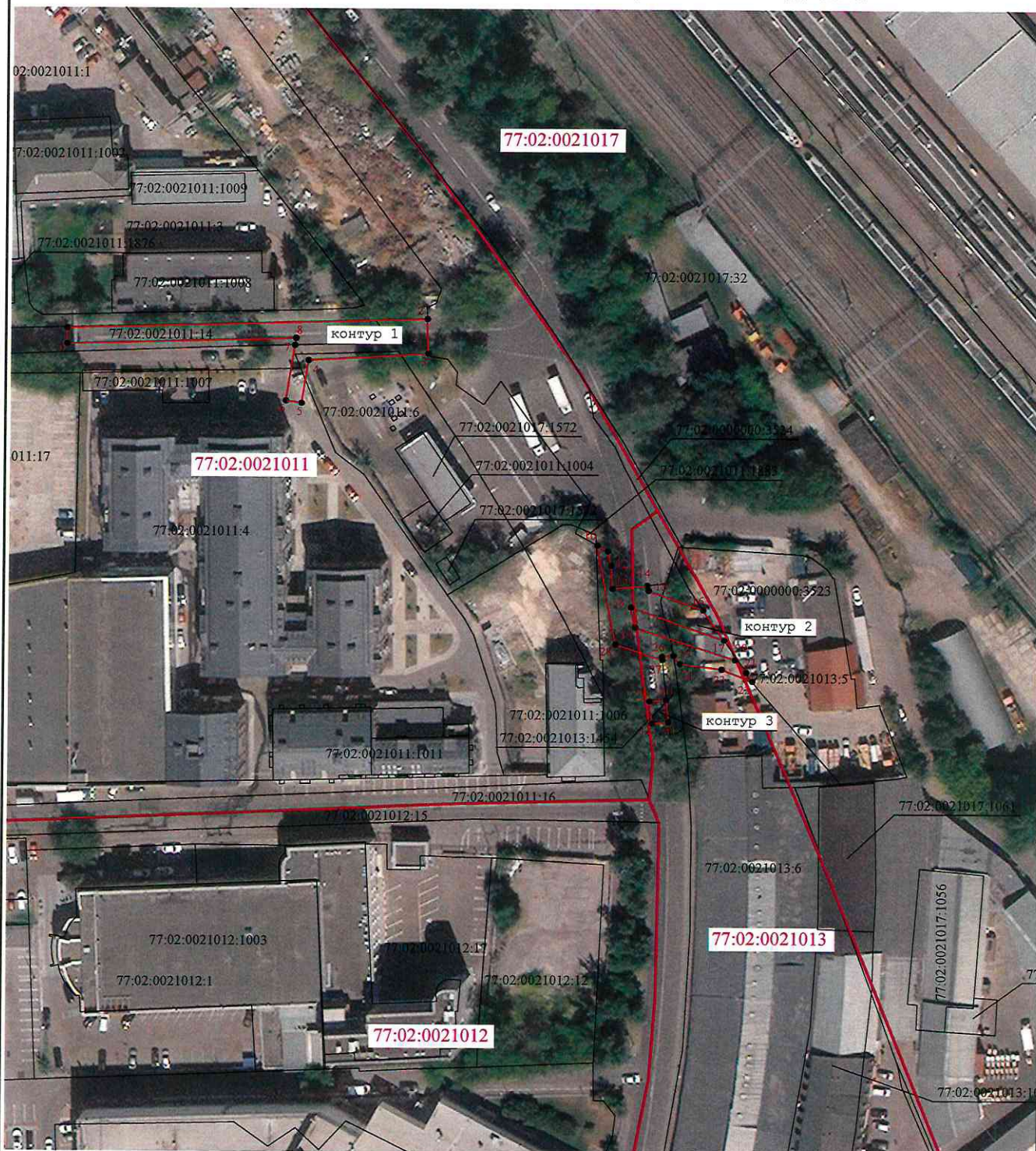




Графическое описание местоположения границ публичного сервитута





Схема расположения границ публичного сервитута

в целях обеспечения строительства, реконструкции объектов инфраструктуры при реализации объекта «Строительство дополнительных V и VI путей на участке Москва – Алабушево под специализированное пассажирское сообщение». Этап 11. Реконструкция ст. Москва-Товарная со строительством дополнительных V и VI путей под специализированное пассажирское движение. Этап 11.1. Строительство технологической площадки с двумя путями отстоя составов пассажирских поездов в районе парка №7, расположенного: г. Москва, в границах кадастровых кварталов 77:02:0021011, 77:02:0021013 площадью 389 м<sup>2</sup>, на земельных участках с кадастровыми номерами 77:02:0021011:14 площадью 354 м<sup>2</sup>, 77:02:0021011:6 площадью 39 м<sup>2</sup>, 77:02:0021011:4 площадью 32 м<sup>2</sup>, 77:02:0021013:5 площадью 154 м<sup>2</sup>



Масштаб 1:1 000

Условные обозначения:

-  - проектные границы публичного сервитута
-  - характерные точки границы публичного сервитута
-  - границы земельных участков, сведения о которых содержатся в ЕГРН
-  - границы кадастрового квартала

77:02:0021013 - обозначение кадастрового квартала



**Порядок расчета и внесения платы за публичный сервитут в отношении земель или земельных участков, находящихся в государственной или муниципальной собственности, и не предоставленных гражданам или юридическим лицам**

1. Плата за публичный сервитут в отношении земельного участка, находящегося в государственной или муниципальной собственности и не обремененного правами третьих лиц, устанавливается в размере 0,01 процента кадастровой стоимости такого земельного участка за каждый год использования этого земельного участка. При этом плата за публичный сервитут, установленный на три года и более, не может быть менее чем 0,1 процента кадастровой стоимости земельного участка, обремененного сервитутом, за весь срок сервитута.

2. Плата за публичный сервитут рассчитывается пропорционально площади земельного участка и (или) земель в установленных границах публичного сервитута.

3. В случае, если публичный сервитут устанавливается в отношении части земельного участка, на срок менее трех лет, расчет платы осуществляется по следующей формуле:

**$0,01\% * (КС / S_{\text{общ.}} * S_{\text{усл.}}) * n$** , где:

– КС - кадастровая стоимость земельного участка, в отношении которого устанавливается сервитут (руб.);

– S общ. - общая площадь земельного участка, в отношении части которого устанавливается сервитут (кв. м);

– S усл. - площадь части земельного участка, в отношении которого устанавливается сервитут (кв. м);

– n - количество лет, на которые устанавливается сервитут (г.).

4. Если в отношении земельных участков и (или) земель кадастровая стоимость не определена, размер платы за публичный сервитут рассчитывается в соответствии с пунктами 1 и 2 настоящего Порядка исходя из среднего уровня кадастровой стоимости земельных участков по муниципальному району (городскому округу), муниципальному образованию в составе города федерального значения.

Расчет осуществляется по следующей формуле:

**$0,01\% * (УПКС * S_{\text{усл.}}) * n$** , где

– УПКС – средний удельный показатель кадастровой стоимости земельного участка, в отношении которого устанавливается публичный сервитут, находящегося на неразграниченной территории (средний уровень кадастровой стоимости земельных участков по муниципальному району (городскому округу), муниципальному образованию в составе города федерального значения) (руб./кв.м) (УПКС устанавливается каждым публично-правовым образованием самостоятельно в отношении кадастровых кварталов, расположенных в границах такого публично-правового образования с учетом вида разрешенного использования);

– S усл. – площадь части земельного участка, в отношении которого устанавливается публичный сервитут (кв.м);

– n – количество лет, на которые устанавливается публичный сервитут (г.).

5. Плата за публичный сервитут, установленный в отношении земельных участков и (или) земель, находящихся в государственной или муниципальной собственности и не обремененных правами третьих лиц, вносится обладателем публичного сервитута единовременным платежом не позднее шести месяцев со дня принятия решения об установлении публичного сервитута.



