



МИНИСТЕРСТВО ТРАНСПОРТА РОССИЙСКОЙ ФЕДЕРАЦИИ

ФЕДЕРАЛЬНОЕ АГЕНТСТВО ЖЕЛЕЗНОДОРОЖНОГО ТРАНСПОРТА  
(РОСЖЕЛДОР)

## РАСПОРЯЖЕНИЕ

15 марта 2024г.

Москва

№

АБ-198-р

### **Об установлении публичного сервитута в интересах Федерального казенного учреждения «Дирекция государственного заказчика по реализации комплексных проектов развития транспортной инфраструктуры»**

В соответствии с Земельным кодексом Российской Федерации, статьей 4 Федерального закона от 31.07.2020 № 254-ФЗ «Об особенностях регулирования отдельных отношений в целях модернизации и расширения магистральной инфраструктуры и о внесении изменений в отдельные законодательные акты Российской Федерации», пунктом 5.3.18 (3) Положения о Федеральном агентстве железнодорожного транспорта, утвержденного постановлением Правительства Российской Федерации от 30.07.2004 № 397, и на основании ходатайства Федерального казенного учреждения «Дирекция государственного заказчика по реализации комплексных проектов развития транспортной инфраструктуры» (далее – ФКУ «Ространсmodernизация») от 12.03.2024 № КМ-84/4806:

1. Установить публичный сервитут площадью 1382 кв.м на срок 12 месяцев в интересах ФКУ «Ространсmodernизация» (ОГРН 1027739457745, ИНН 7702331944) в отношении земельного участка с кадастровым номером 23:47:0109008:521 и адресным ориентиром: Краснодарский край, г. Новороссийск, ул. Ж/Д петля, Парк «А», 2-ой км.
2. Срок, в течение которого использование земельного участка (его части) и (или) расположенного на нем объекта недвижимости в соответствии с их разрешенным использованием будет невозможно или существенно затруднено (при возникновении таких обстоятельств), составляет 12 месяцев.
3. Утвердить границы публичного сервитута общей площадью 1382 кв.м согласно прилагаемому графическому описанию местоположения границ публичного сервитута и перечням координат характерных точек вышеуказанных границ, являющихся неотъемлемой частью настоящего распоряжения (приложение № 1).

4. Владелец публичного сервитута (ФКУ «Ространсmodernизация») при осуществлении деятельности, для обеспечения которой испрашивается публичный сервитут, обязан учитывать ранее установленные ограничения (обременения) в использовании объекта недвижимости.

5. Владелец публичного сервитута (ФКУ «Ространсmodernизация») обязан привести земельный участок в состояние, пригодное для использования в соответствии с его видом разрешенного использования в срок не позднее чем 3 месяца после завершения деятельности, для осуществления которой был установлен публичный сервитут.

6. Публичный сервитут устанавливается в целях обеспечения строительства, реконструкции объектов инфраструктуры при реализации объекта: «Комплексное развитие Новороссийского транспортного узла (Краснодарский край)» на основании документации по планировке территории, подлежащей застройке железнодорожными парками и развитию железнодорожной станции Новороссийск Северо-Кавказской железной дороги (проекта планировки территории и проекта межевания территории), утвержденной распоряжением Федерального агентства железнодорожного транспорта от 04.10.2013 № ВЧ-13-р (с изменениями от 15.06.2017 № ВЧ-40-р и от 02.11.2023 № АБ-643-р).

7. Управлению земельно-имущественных отношений и правовой деятельности Федерального агентства железнодорожного транспорта:

1) направить в соответствии с Федеральным законом от 13.07.2015 № 218-ФЗ «О государственной регистрации недвижимости» копию настоящего распоряжения в филиал ППК «Роскадастр» по Краснодарскому краю;

2) направить копию настоящего распоряжения в ФКУ «Ространсmodernизация»;

3) обеспечить размещение настоящего распоряжения на официальном сайте Федерального агентства железнодорожного транспорта в информационно-коммуникационной сети «Интернет».

Заместитель руководителя

А.С. Батюк

**ГРАФИЧЕСКОЕ ОПИСАНИЕ**

местоположения границ

публичного сервитута для обеспечения строительства, реконструкции объектов  
инфраструктуры железнодорожного транспорта при реализации объекта  
«Комплексное развитие Новороссийского транспортного узла (Краснодарский край).  
Строительство железнодорожных парков и развитие железнодорожной станции  
Новороссийск Северо-Кавказской железной дороги»

(наименование объекта, местоположение границ которого описано)

**Сведения об объекте**

№ п/п	Характеристики объекта	Описание характеристик
1	2	3
1	Местоположение объекта	Краснодарский край, г. Новороссийск, ул. Ж/Д петля, Парк "А", 2-ой км
2	Площадь объекта ± величина погрешности определения площади ( $P \pm \Delta P$ )	1382±13 кв.м
3	Иные характеристики объекта	Публичный сервитут в интересах ФКУ «Ространсmodernизация» в отношении земель и (или) земельного (ых) участка (ов) в целях (указываются цели, предусмотренные п. 5 ст. 4 254-ФЗ «Об особенностях регулирования отдельных отношений в целях реализации приоритетных проектов по модернизации и расширению инфраструктуры и о внесении изменений в отдельные законодательные акты Российской Федерации»): для обеспечения строительства, реконструкции объектов инфраструктуры железнодорожного транспорта при реализации объекта «Комплексное развитие Новороссийского транспортного узла (Краснодарский край). Строительство железнодорожных парков и развитие железнодорожной станции Новороссийск Северо-Кавказской железной дороги». Срок публичного сервитута – 12 месяцев.

**ГРАФИЧЕСКОЕ ОПИСАНИЕ**

местоположения границ

публичного сервитута для обеспечения строительства, реконструкции объектов  
инфраструктуры железнодорожного транспорта при реализации объекта  
«Комплексное развитие Новороссийского транспортного узла (Краснодарский край).  
Строительство железнодорожных парков и развитие железнодорожной станции  
Новороссийск Северо-Кавказской железной дороги»

(наименование объекта, местоположение границ которого описано)

**Сведения о местоположении границ объекта****1. Система координат МСК-23****2. Сведения о характерных точках границ объекта**

Обозначение характерных точек границ	Координаты, м		Метод определения координат характерной точки	Средняя квадратическая погрешность положения характерной точки (M <sub>t</sub> ), м	Описание обозначения точки на местности (при наличии)
	X	Y			
1	2	3	4	5	6
1	446988,58	1281161,59	Метод спутниковых геодезических измерений (определений)	0,10	—
2	446989,19	1281162,73	Метод спутниковых геодезических измерений (определений)	0,10	—
3	446931,48	1281200,10	Метод спутниковых геодезических измерений (определений)	0,10	—
4	446910,27	1281198,08	Метод спутниковых геодезических измерений (определений)	0,10	—
5	446909,71	1281173,29	Метод спутниковых геодезических измерений (определений)	0,10	—
6	446951,36	1281169,51	Метод спутниковых геодезических измерений (определений)	0,10	—

**ГРАФИЧЕСКОЕ ОПИСАНИЕ**

местоположения границ

публичного сервитута для обеспечения строительства, реконструкции объектов  
инфраструктуры железнодорожного транспорта при реализации объекта  
«Комплексное развитие Новороссийского транспортного узла (Краснодарский край).  
Строительство железнодорожных парков и развитие железнодорожной станции  
Новороссийск Северо-Кавказской железной дороги»

(наименование объекта, местоположение границ которого описано)

**Сведения о местоположении границ объекта**

1	2	3	4	5	6
7	446977,80	1281164,66	Метод спутниковых геодезических измерений (определений)	0,10	—
1	446988,58	1281161,59	Метод спутниковых геодезических измерений (определений)	0,10	—

**3. Сведения о характерных точках части (частей) границы объекта**

Обозначение характерных точек части границы	Координаты, м		Метод определения координат характерной точки	Средняя квадратическая погрешность положения характерной точки ( $M_t$ ), м	Описание обозначения точки на местности (при наличии)
	X	Y			
1	2	3	4	5	6
Часть № —					
—	—	—	—	—	—

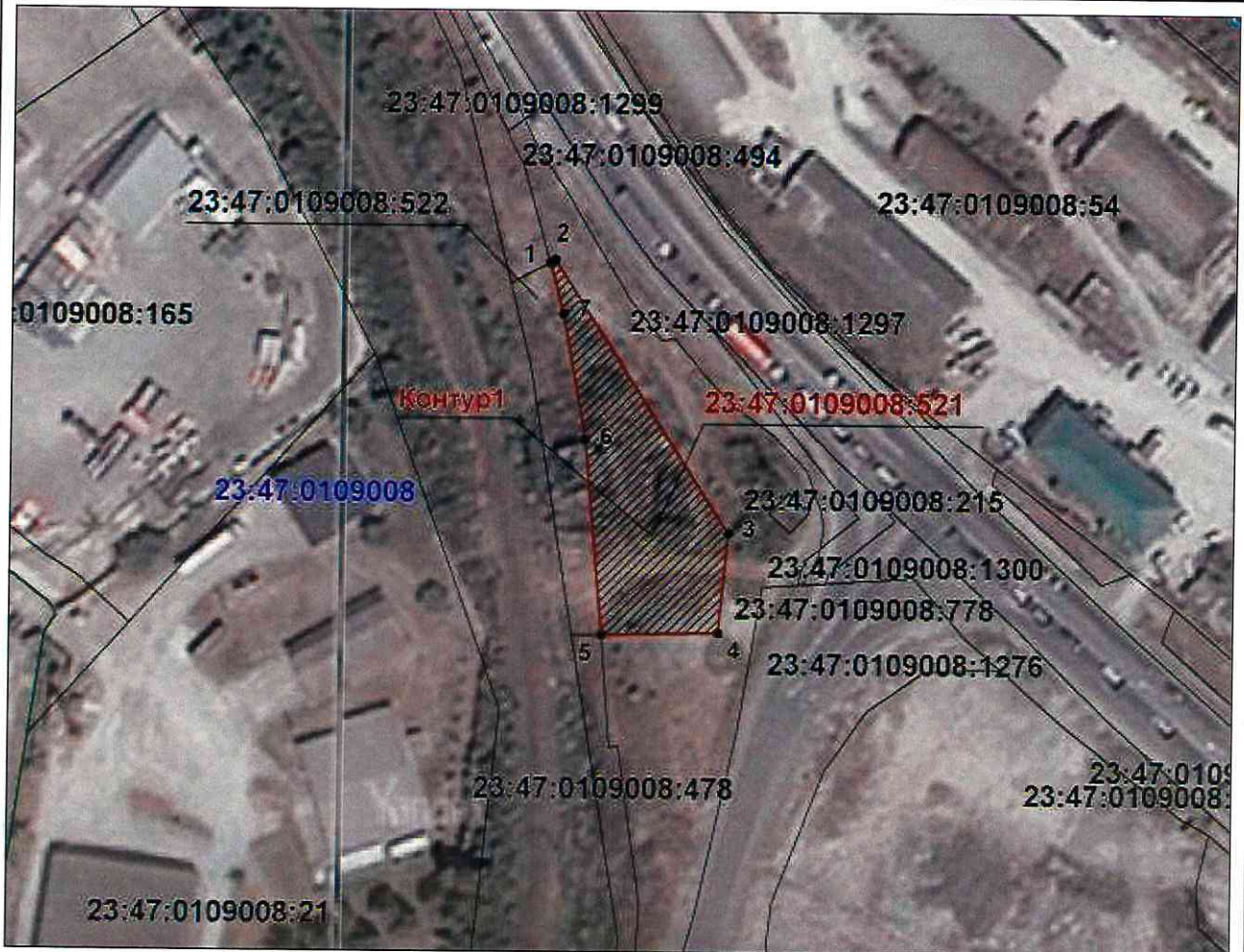
## ГРАФИЧЕСКОЕ ОПИСАНИЕ

местоположения границ

публичного сервитута для обеспечения строительства, реконструкции объектов инфраструктуры железнодорожного транспорта при реализации объекта «Комплексное развитие Новороссийского транспортного узла (Краснодарский край). Строительство железнодорожных парков и развитие железнодорожной станции Новороссийск Северо-Кавказской железной дороги»


(наименование объекта, местоположение границ которого описано)

### План границ объекта



Масштаб 1: 1500

Используемые условные знаки и обозначения:

- |   |   |
|---|---|
|  | – проектные границы публичного сервитута  |
| <u>23:47:0109008:521</u>  | – граница и обозначение земельного участка, в отношении которого формируется сервитут |
| <u>23:47:0109008:215</u>  | – граница и обозначение земельных участков, учтенных в ЕГРН                           |
| .1  | – характерная точка объекта   |
| 23:47:0109008   | – обозначение кадастрового квартала   |
| -----   | – граница кадастрового квартала   |
| контур 1  | – обозначение публичного сервитута, площадью 1382 кв.м. (усл. номер по проекту 53.6)  |