



МИНИСТЕРСТВО ТРАНСПОРТА РОССИЙСКОЙ ФЕДЕРАЦИИ

ФЕДЕРАЛЬНОЕ АГЕНТСТВО ЖЕЛЕЗНОДОРОЖНОГО ТРАНСПОРТА
(РОСЖЕЛДОР)

РАСПОРЯЖЕНИЕ

11 марта 2024г.

Москва

№

АВ-186-р

Об установлении публичного сервитута в интересах открытого акционерного общества «Российские железные дороги»

В соответствии с Земельным кодексом Российской Федерации, статьей 4 Федерального закона от 31.07.2020 № 254-ФЗ «Об особенностях регулирования отдельных отношений в целях модернизации и расширения магистральной инфраструктуры и о внесении изменений в отдельные законодательные акты Российской Федерации», пунктом 5.3.18 (3) Положения о Федеральном агентстве железнодорожного транспорта, утвержденного постановлением Правительства Российской Федерации от 30.07.2004 № 397, и на основании ходатайства открытого акционерного общества «Российские железные дороги», поступившего письмом Группы заказчика по реализации проекта «Высокоскоростная железнодорожная магистраль Москва – Санкт-Петербург» Дирекции по комплексной реконструкции железных дорог и строительству объектов железнодорожного транспорта – филиала ОАО «РЖД» от 26.02.2024 № ИСХ-861/ДКРС-ВСМ:

1. Установить публичный сервитут площадью 57 кв.м на срок 28 месяцев в интересах ОАО «РЖД» (ОГРН 1037739877295, ИНН 7708503727) в отношении земель в границах кадастрового квартала с номером 77:02:0021013 (площадью 9 кв.м) и земельного участка с кадастровым номером 77:02:0021013:5 (площадью 48 кв.м) и адресным ориентиром: Москва, ул. Веткина, вл. 2, стр. 17.
2. Срок, в течение которого использование земельного участка (его части) и (или) расположенного на нем объекта недвижимости в соответствии с их разрешенным использованием будет невозможно или существенно затруднено (при возникновении таких обстоятельств), составляет 2 месяца.
3. Утвердить границы публичного сервитута общей площадью 57 кв.м согласно прилагаемому графическому описанию местоположения границ публичного сервитута и перечням координат характерных точек вышеуказанных границ, являющихся неотъемлемой частью настоящего распоряжения (приложение № 1).

4. Владелец публичного сервитута (ОАО «РЖД») при осуществлении деятельности, для обеспечения которой испрашивается публичный сервитут, обязан учитывать ранее установленные ограничения (обременения) в использовании объекта недвижимости.

5. Владелец публичного сервитута (ОАО «РЖД») обязан привести земельный участок в состояние, пригодное для использования в соответствии с его видом разрешенного использования в срок не позднее чем 3 месяца после завершения деятельности, для осуществления которой был установлен публичный сервитут.

6. Владелец публичного сервитута (ОАО «РЖД») обязан внести плату за публичный сервитут в отношении земельного участка и/или земель государственная собственность на которые не разграничена, в соответствии с порядком расчета и внесения платы за публичный сервитут (приложение № 2).

7. Публичный сервитут устанавливается в целях обеспечения строительства, реконструкции объектов инфраструктуры при реализации объекта: «Строительство дополнительных V и VI путей на участке Москва – Алабушево под специализированное пассажирское сообщение. (Этап 11. Реконструкция ст. Москва-Товарная со строительством дополнительных V и VI путей под специализированное пассажирское движение) Этап 11.1. «Строительство технологической площадки с двумя путями отстоя составов пассажирских поездов в районе парка №7»» на основании документации по планировке территории (проекта планировки территории и проекта межевания территории), утвержденной распоряжением Федерального агентства железнодорожного транспорта от 31.05.2023 № АД-374-р (с изменениями от 04.09.2023 № АБ-515-р).

8. Управлению земельно-имущественных отношений и правовой деятельности Федерального агентства железнодорожного транспорта:

1) направить в соответствии с Федеральным законом от 13.07.2015 № 218-ФЗ «О государственной регистрации недвижимости» копию настоящего распоряжения в филиал ППК «Роскадастр» по Москве;

2) направить копию настоящего распоряжения в ОАО «РЖД»;

3) обеспечить размещение настоящего распоряжения на официальном сайте Федерального агентства железнодорожного транспорта в информационно-коммуникационной сети «Интернет».

9. График проведения работ при осуществлении деятельности, для обеспечения которой устанавливается публичный сервитут, прилагается к настоящему Распоряжению (приложение № 3).

Заместитель руководителя

А.С. Батюк

ГРАФИЧЕСКОЕ ОПИСАНИЕ
местоположения границ населенных пунктов, территориальных
зон, особо охраняемых природных территорий, зон с особыми
условиями использования территории

публично сервитута для обеспечения строительства, реконструкции объектов инфраструктуры при реализации объекта «Строительство дополнительных V и VI путей на участке Москва – Алабушево под специализированное пассажирское сообщение». Этап 11. Реконструкция ст. Москва-Товарная со строительством дополнительных V и VI путей под специализированное пассажирское движение. Этап 11.1. Строительство технологической площадки с двумя путями отстоя составов пассажирских поездов в районе парка №7

(наименование объекта, местоположение границ которого описано (далее - объект))

Раздел 1

Сведения об объекте

№ п/п	Характеристики объекта	Описание характеристик
1	2	3
1	Местоположение объекта	Москва
2	Площадь объекта ± величина погрешности определения площади (P ± ΔP)	57 м ² ± 3 м ²
3	Иные характеристики объекта	Публичный сервитут для обеспечения строительства, реконструкции объектов инфраструктуры при реализации объекта «Строительство дополнительных V и VI путей на участке Москва – Алабушево под специализированное пассажирское сообщение». Этап 11. Реконструкция ст. Москва-Товарная со строительством дополнительных V и VI путей под специализированное пассажирское движение. Этап 11.1. Строительство технологической площадки с двумя путями отстоя составов пассажирских поездов в районе парка №7 для целей, предусмотренных п.2 ч.5 ст.4 Федерального закона от 31.07.2020 №254-ФЗ. Срок публично сервитута: 28 месяцев Земельные участки, образующие зону или территорию: 77:02:0021013:5

Раздел 2

Сведения о местоположении границ объекта

1. Система координат МСК Москвы

2. Сведения о характерных точках границ объекта

Обозначение характерных точек границ	Координаты, м		Метод определения координат характерной точки	Средняя квадратическая погрешность положения характерной точки (Mt), м	Описание обозначения точки на местности (при наличии)
	X	Y			
1	2	3	4	5	6
1	15 403,14	7 650,68	Геодезический метод	0,10	—
2	15 396,03	7 654,50		0,10	
3	15 390,60	7 658,24		0,10	
4	15 395,46	7 644,41		0,10	
5	15 396,76	7 644,05		0,10	
6	15 397,25	7 648,84		0,10	
1	15 403,14	7 650,68		0,10	

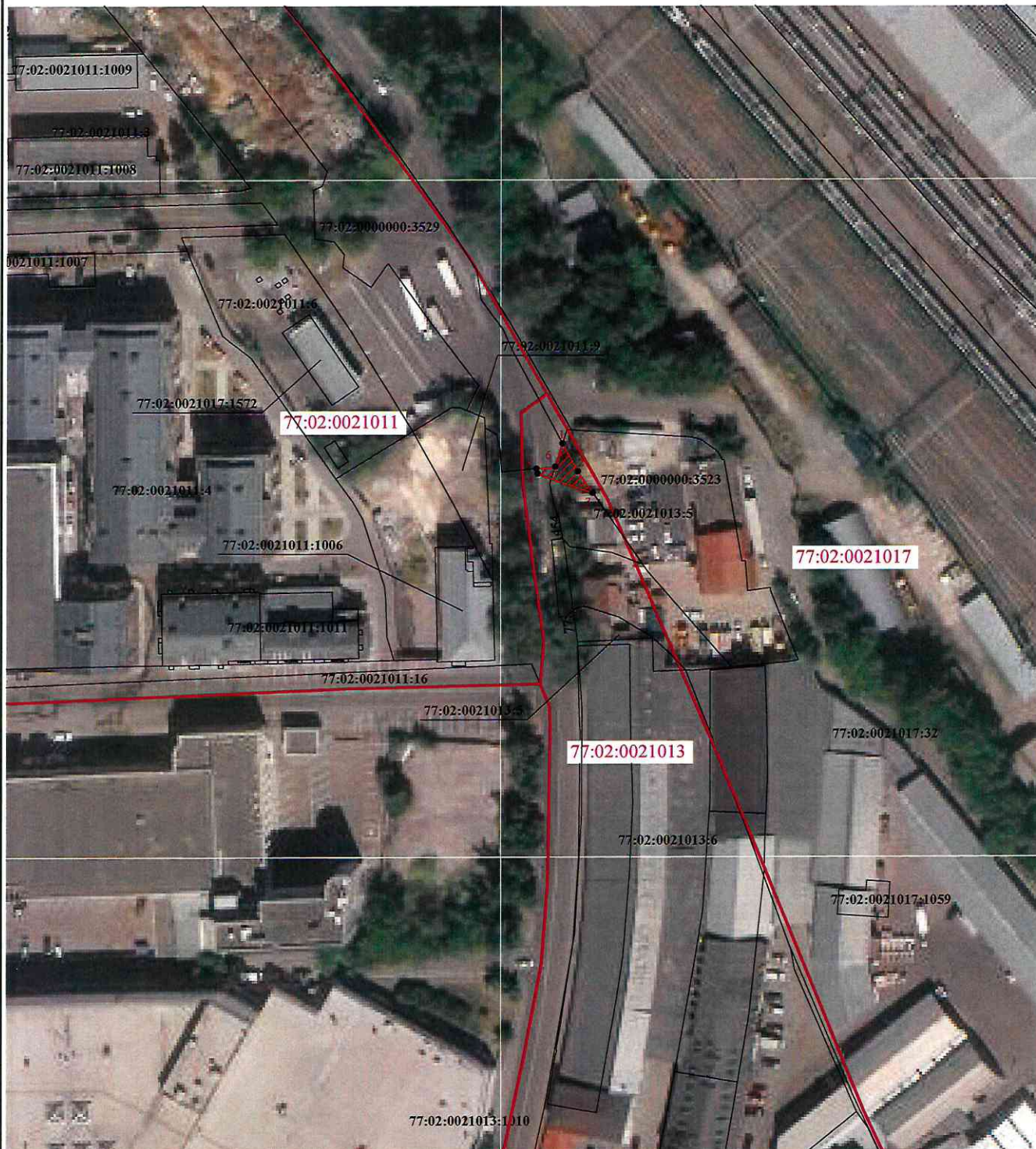
3. Сведения о характерных точках части (частей) границы объекта

1	2	3	4	5	6
—	—	—	—	—	—

Графическое описание местоположения границ публичного сервитута





Схема расположения границ публичного сервитута

в целях обеспечения строительства, реконструкции объектов инфраструктуры при реализации объекта «Строительство дополнительных V и VI путей на участке Москва – Алабушево под специализированное пассажирское сообщение». Этап 11. Реконструкция ст. Москва-Товарная со строительством дополнительных V и VI путей под специализированное пассажирское движение. Этап 11.1. Строительство технологической площадки с двумя путями отстоя составов пассажирских поездов в районе парка №7, расположенного: г. Москва, в границах кадастрового квартала 77:02:0021013 площадью 9 м², на земельном участке с кадастровым номером 77:02:0021013:5 площадью 48 м²



Масштаб 1:1 000

Условные обозначения:

-  - проектные границы публичного сервитута
-  - характерные точки границы публичного сервитута
-  - границы земельных участков, сведения о которых содержатся в ЕГРН
-  - границы кадастрового квартала
- 77:02:0021003 - обозначение кадастрового квартала

Порядок расчета и внесения платы за публичный сервитут в отношении земель или земельных участков, находящихся в государственной или муниципальной собственности, и не предоставленных гражданам или юридическим лицам

1. Плата за публичный сервитут в отношении земельного участка, находящегося в государственной или муниципальной собственности и не обремененного правами третьих лиц, устанавливается в размере 0,01 процента кадастровой стоимости такого земельного участка за каждый год использования этого земельного участка. При этом плата за публичный сервитут, установленный на три года и более, не может быть менее чем 0,1 процента кадастровой стоимости земельного участка, обремененного сервитутом, за весь срок сервитута.

2. Плата за публичный сервитут рассчитывается пропорционально площади земельного участка и (или) земель в установленных границах публичного сервитута.

3. В случае, если публичный сервитут устанавливается в отношении части земельного участка, на срок менее трех лет, расчет платы осуществляется по следующей формуле:

0,01% * (КС / S общ. * S усл.) * n, где:

– КС - кадастровая стоимость земельного участка, в отношении которого устанавливается сервитут (руб.);

– S общ. - общая площадь земельного участка, в отношении части которого устанавливается сервитут (кв. м);

– S усл. - площадь части земельного участка, в отношении которого устанавливается сервитут (кв. м);

– n - количество лет, на которые устанавливается сервитут (г.).

4. Если в отношении земельных участков и (или) земель кадастровая стоимость не определена, размер платы за публичный сервитут рассчитывается в соответствии с пунктами 1 и 2 настоящего Порядка исходя из среднего уровня кадастровой стоимости земельных участков по муниципальному району (городскому округу), муниципальному образованию в составе города федерального значения.

Расчет осуществляется по следующей формуле:

0,01% * (УПКС * S усл.) * n, где

– УПКС – средний удельный показатель кадастровой стоимости земельного участка, в отношении которого устанавливается публичный сервитут, находящегося на неразграниченной территории (средний уровень кадастровой стоимости земельных участков по муниципальному району (городскому округу), муниципальному образованию в составе города федерального значения) (руб./кв.м) (УПКС устанавливается каждым публично-правовым образованием самостоятельно в отношении кадастровых кварталов, расположенных в границах такого публично-правового образования с учетом вида разрешенного использования);

– S усл. – площадь части земельного участка, в отношении которого устанавливается публичный сервитут (кв.м);

– n – количество лет, на которые устанавливается публичный сервитут (г.).

5. Плата за публичный сервитут, установленный в отношении земельных участков и (или) земель, находящихся в государственной или муниципальной собственности и не обремененных правами третьих лиц, вносится обладателем публичного сервитута единовременным платежом не позднее шести месяцев со дня принятия решения об установлении публичного сервитута.

Плата за публичный сервитут вносится обладателем публичного сервитута в бюджет публично-правового образования с учетом статьи 51, статьи 57 и статьи 62 Бюджетного кодекса Российской Федерации.

Приложение № 3

к распоряжению Росжелдора

от 11.03.2024 № АВ-186р

График проведения работ при осуществлении деятельности, для обеспечения которой устанавливается публичный сервитут в отношении земельного участка и/или земель, находящихся в государственной или муниципальной собственности и не предоставленных гражданам или юридическим лицам

Наименование работ	Прод-ль, мес.	График производства работ																																																																
		2023												2024												2025																																								
		январь	февраль	март	апрель	май	июнь	июль	август	сентябрь	октябрь	ноябрь	декабрь	январь	февраль	март	апрель	май	июнь	июль	август	сентябрь	октябрь	январь	февраль	март	апрель	май	июль	август	сентябрь	октябрь																																		
Подъемный период (геологические разведочные работы, устройство строительных площадок, аренных бордюр и выделов горючих, установка строительных машин и механизмов)	2,0																																																																	
Снос (демонтаж) зданий и сооружений	2,0																																																																	
Перестройка инженерных коммуникаций	1,0																																																																	
Сооружение земляного полотна	10,0																																																																	
Ремонтация пути Тс. Строительство путей 13 и 15	5,0																																																																	
Увеличение путей 5, 7, 9 парка VII	4,0																																																																	
Подключение технологической площадки к пути станции	2,0																																																																	
Строительство стрелочной улицы на пути 1 парка VII	3,0																																																																	
Строительство зданий и сооружений	12,0																																																																	
Здания для отстоя и обслуживания составов пассажирских поездов	12,0																																																																	
- строительство пассажирской платформы	6,0																																																																	
- КИП	3,0																																																																	
- Пункт обогрева	2,0																																																																	
Сооружение подпорных стен	5,1																																																																	
Подъездная выделка к технологической площадке	7,4																																																																	
Перестройка и сооружение сетей связи и СИВ	11,5																																																																	
Строительство сетей местного потребления	16,0																																																																	
Сооружение контактной сети	4,5																																																																	
Благоустройство территории	4,0																																																																	

Изд. № инв. /		Подпись и дата /		Возм. чл. № /		Самостоятельно /	
И. № инв. /		Подпись и дата /		Возм. чл. № /		Самостоятельно /	
И. № инв. /		Подпись и дата /		Возм. чл. № /		Самостоятельно /	
И. № инв. /		Подпись и дата /		Возм. чл. № /		Самостоятельно /	
И. № инв. /		Подпись и дата /		Возм. чл. № /		Самостоятельно /	
И. № инв. /		Подпись и дата /		Возм. чл. № /		Самостоятельно /	

И. № инв. /		Подпись и дата /		Возм. чл. № /		Самостоятельно /	
И. № инв. /		Подпись и дата /		Возм. чл. № /		Самостоятельно /	
И. № инв. /		Подпись и дата /		Возм. чл. № /		Самостоятельно /	
И. № инв. /		Подпись и дата /		Возм. чл. № /		Самостоятельно /	
И. № инв. /		Подпись и дата /		Возм. чл. № /		Самостоятельно /	
И. № инв. /		Подпись и дата /		Возм. чл. № /		Самостоятельно /	

984-111-1420-Пост-ГЧ.4
 Управление в/п Управления железных дорог России – Администрация
 Этап И1 Строительство пассажирской платформы для отстоя составов пассажирских поездов в районе парка Ю

