



МИНИСТЕРСТВО ТРАНСПОРТА РОССИЙСКОЙ ФЕДЕРАЦИИ

ФЕДЕРАЛЬНОЕ АГЕНТСТВО ЖЕЛЕЗНОДОРОЖНОГО ТРАНСПОРТА
(РОСЖЕЛДОР)

РАСПОРЯЖЕНИЕ

18 марта 2024г.

Москва

№

АВ-151-р

Об установлении публичного сервитута в интересах открытого акционерного общества «Российские железные дороги»

В соответствии с Земельным кодексом Российской Федерации, статьей 4 Федерального закона от 31.07.2020 № 254-ФЗ «Об особенностях регулирования отдельных отношений в целях модернизации и расширения магистральной инфраструктуры и о внесении изменений в отдельные законодательные акты Российской Федерации», пунктом 5.3.18 (3) Положения о Федеральном агентстве железнодорожного транспорта, утвержденного постановлением Правительства Российской Федерации от 30.07.2004 № 397, и на основании ходатайства открытого акционерного общества «Российские железные дороги», поступившего письмом Дирекции по комплексной реконструкции железных дорог и строительству объектов железнодорожного транспорта – филиала ОАО «РЖД» от 01.02.2024 № ИСХ-2174/ДКРС:

1. Установить публичный сервитут площадью 533 кв.м на срок 27 месяцев в интересах ОАО «РЖД» (ОГРН 1037739877295, ИНН 7708503727) в отношении земель в границах кадастрового квартала с номером 28:00:000000 и адресным ориентиром: Амурская область, Сковородинский район.
2. Срок, в течение которого использование земельного участка (его части) и (или) расположенного на нем объекта недвижимости в соответствии с их разрешенным использованием будет невозможно или существенно затруднено (при возникновении таких обстоятельств), составляет не более 12 месяцев.
3. Утвердить границы публичного сервитута общей площадью 533 кв.м согласно прилагаемому графическому описанию местоположения границ публичного сервитута и перечням координат характерных точек вышеуказанных границ, являющихся неотъемлемой частью настоящего распоряжения (приложение № 1).
4. Владелец публичного сервитута (ОАО «РЖД») обязан внести плату за публичный сервитут в отношении земельного участка и/или земель

государственная собственность на которые не разграничена, в соответствии с порядком расчета и внесения платы за публичный сервитут (приложение № 2).

5. Публичный сервитут устанавливается в целях обеспечения строительства, реконструкции объектов инфраструктуры при реализации объекта: «Второй главный путь на перегоне Муртыгит – Мохортов Дальневосточной железной дороги» в рамках реализации проекта «Увеличение пропускной способности участка Тайшет – порты Дальнего Востока (Восточный полигон)» на основании документации по планировке территории (проекта планировки территории и проекта межевания территории), утвержденной распоряжением Федерального агентства железнодорожного транспорта от 15.12.2021 № АИ-636-р (с изменениями от 07.12.2023 № АБ-783-р).

6. Управлению земельно-имущественных отношений и правовой деятельности Федерального агентства железнодорожного транспорта:

1) направить в соответствии с Федеральным законом от 13.07.2015 № 218-ФЗ «О государственной регистрации недвижимости» копию настоящего распоряжения в филиал ППК «Роскадастр» по Амурской области;

2) направить копию настоящего распоряжения в ОАО «РЖД»;

3) обеспечить размещение настоящего распоряжения на официальном сайте Федерального агентства железнодорожного транспорта в информационно-коммуникационной сети «Интернет».

7. График проведения работ при осуществлении деятельности, для обеспечения которой устанавливается публичный сервитут, прилагается к настоящему Распоряжению (приложение № 3).

Заместитель руководителя



А.С. Батюк

ГРАФИЧЕСКОЕ ОПИСАНИЕ
местоположения границ населенных пунктов, территориальных зон, особо охраняемых природных территорий, зон с особыми условиями использования территории

Публичный сервитут для обеспечения строительства, реконструкции объектов инфраструктуры, при реализации объекта «Второй главный путь на перегоне Муртыгит – Мохортов Дальневосточной железной дороги» в рамках реализации проекта «Увеличение пропускной способности участка Тайшет-порты Дальнего Востока (Восточный полигон)» для целей, предусмотренных в соответствии п. 2 ч. 5 ст. 4 Федерального закона от 31.07.2020 N 254-ФЗ, в границах кадастрового квартала 28:24:014000 и 28:26:030000, сроком на 27 месяцев.

(наименование объекта, местоположение границ которого описано (далее - объект))

Раздел 1

Сведения об объекте

№ п/п	Характеристики объекта	Описание характеристик
1	2	3
1.	Местоположение объекта	Амурская область, район Сковородинский
2.	Площадь объекта +/- величина погрешности определения площади (Р +/- Дельта Р)	533 +/- 40 м ² 28:26:030000 (498 кв.м.) 28:24:014000 (35 кв.м.)
3.	Иные характеристики объекта	Публичный сервитут для обеспечения строительства, реконструкции объектов инфраструктуры, при реализации объекта «Второй главный путь на перегоне Муртыгит – Мохортов Дальневосточной железной дороги» в рамках реализации проекта «Увеличение пропускной способности участка Тайшет-порты Дальнего Востока (Восточный полигон)» для целей, предусмотренных в соответствии п. 2 ч. 5 ст. 4 Федерального закона от 31.07.2020 N 254-ФЗ, в границах кадастрового квартала 28:24:014000 и 28:26:030000, сроком на 27 месяцев.

Раздел 2

Сведения о местоположении границ объекта

1. Система координат МСК-28, зона2

2. Сведения о характерных точках границ объекта

Обозначение характерных точек границ	Координаты, м		Метод определения координат характерной точки	Средняя квадратическая погрешность положения характерной точки (M _t), м	Описание обозначения точки на местности (при наличии)
	X	Y			
1	2	3	4	5	6
1	910641.64	2244710.47	Метод спутниковых геодезических измерений (определений)	0.50	Закрепление отсутствует
2	910645.97	2244713.68	Метод спутниковых геодезических измерений (определений)	0.50	Закрепление отсутствует
3	910638.39	2244725.53	Метод спутниковых геодезических измерений (определений)	0.50	Закрепление отсутствует
4	910642.47	2244734.73	Метод спутниковых геодезических измерений (определений)	0.50	Закрепление отсутствует
5	910642.63	2244738.50	Метод спутниковых геодезических измерений (определений)	0.50	Закрепление отсутствует
6	910628.36	2244751.76	Метод спутниковых геодезических измерений (определений)	0.50	Закрепление отсутствует
7	910602.24	2244783.11	Метод спутниковых геодезических измерений (определений)	0.50	Закрепление отсутствует
8	910612.31	2244762.99	Метод спутниковых геодезических измерений (определений)	0.50	Закрепление отсутствует
9	910614.18	2244764.58	Метод спутниковых геодезических измерений (определений)	0.50	Закрепление отсутствует
10	910621.45	2244755.72	Метод спутниковых геодезических измерений (определений)	0.50	Закрепление отсутствует
11	910616.94	2244753.86	Метод спутниковых геодезических измерений (определений)	0.50	Закрепление отсутствует

2. Сведения о характерных точках границ объекта

Обозначение характерных точек границ	Координаты, м		Метод определения координат характерной точки	Средняя квадратическая погрешность положения характерной точки (Mt), м	Описание обозначения точки на местности (при наличии)
	X	Y			
1	2	3	4	5	6
1	910641.64	2244710.47	Метод спутниковых геодезических измерений (определений)	0.50	Закрепление отсутствует

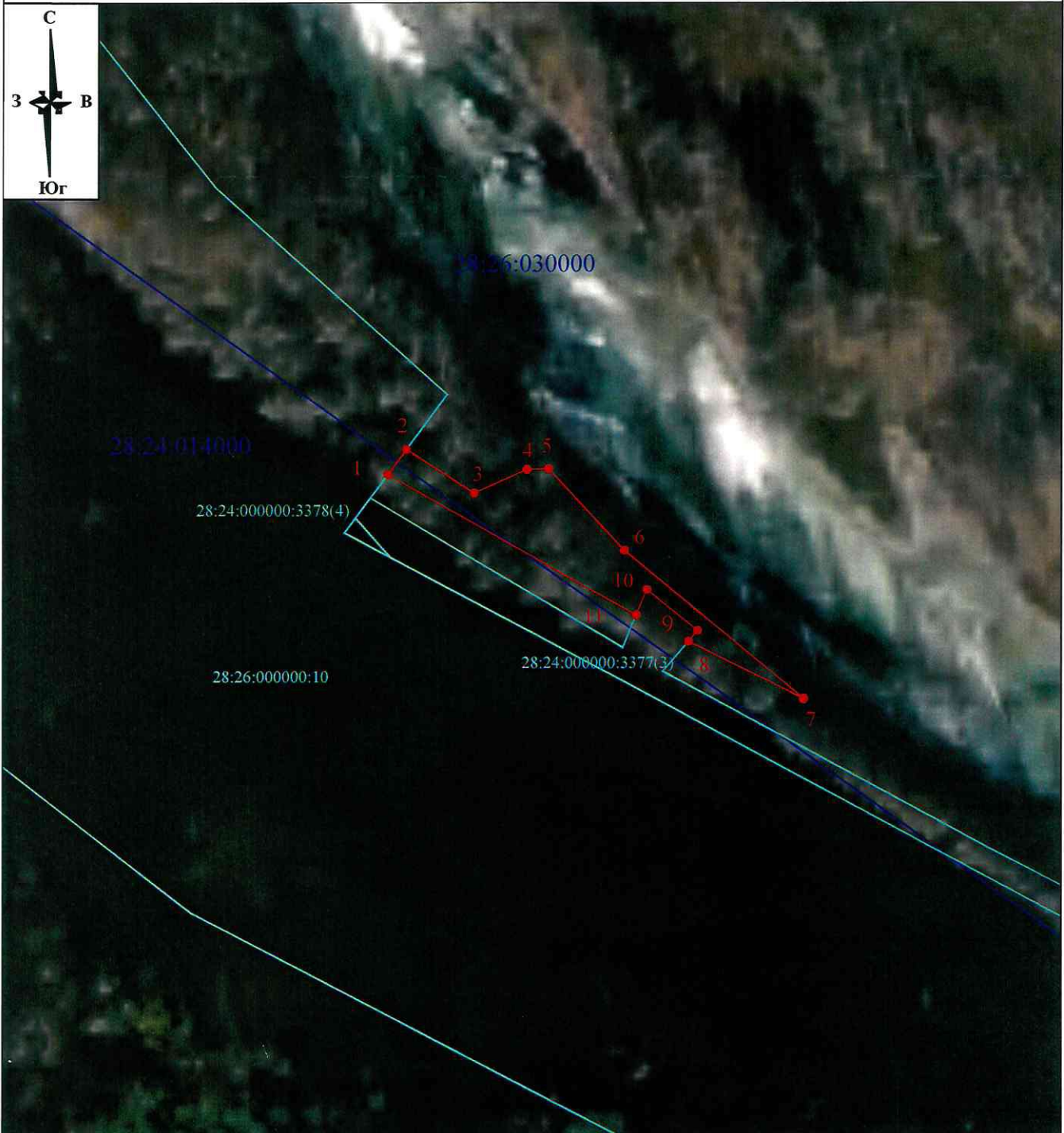
3. Сведения о характерных точках части (частей) границы объекта

Обозначение характерных точек части границы	Координаты, м		Метод определения координат характерной точки	Средняя квадратическая погрешность положения характерной точки (Mt), м	Описание обозначения точки на местности (при наличии)
	X	Y			
1	2	3	4	5	6
-	-	-	-	-	-

Схема расположения границ публичного сервитута

Графическое описание местоположения границ

Публичный сервитут для обеспечения строительства, реконструкции объектов инфраструктуры, при реализации объекта «Второй главный путь на перегоне Муртыгит – Мохортов Дальневосточной железной дороги» в рамках реализации проекта «Увеличение пропускной способности участка Тайшет-порты Дальнего Востока (Восточный полигон)» для целей, предусмотренных в соответствии п. 2 ч. 5 ст. 4 Федерального закона от 31.07.2020 N 254-ФЗ, в границах кадастрового квартала 28:24:014000 и 28:26:030000



Масштаб 1:1000

Условные обозначения:

- 1 - характерная точка границы, сведения о которой позволяют однозначно определить её положение на местности
- (red line) - обозначение границы публичного сервитута
- (blue line) - граница кадастрового квартала
- (cyan line) - граница земельного участка, сведения о котором содержатся в ЕГРН
- 28:26:030000 - номер кадастрового квартала
- 28:24:000000:3377 - кадастровый номер земельного участка, сведения о котором содержатся в ЕГРН

Порядок расчета и внесения платы за публичный сервитут в отношении земель или земельных участков, находящихся в государственной или муниципальной собственности, и не предоставленных гражданам или юридическим лицам

1. Плата за публичный сервитут в отношении земельного участка, находящегося в государственной или муниципальной собственности и не обремененного правами третьих лиц, устанавливается в размере 0,01 процента кадастровой стоимости такого земельного участка за каждый год использования этого земельного участка. При этом плата за публичный сервитут, установленный на три года и более, не может быть менее чем 0,1 процента кадастровой стоимости земельного участка, обремененного сервитутом, за весь срок сервитута.

2. Плата за публичный сервитут рассчитывается пропорционально площади земельного участка и (или) земель в установленных границах публичного сервитута.

3. Если в отношении земельных участков и (или) земель кадастровая стоимость не определена, размер платы за публичный сервитут рассчитывается в соответствии с пунктами 1 и 2 настоящего Порядка исходя из среднего уровня кадастровой стоимости земельных участков по муниципальному району (городскому округу), муниципальному образованию в составе города федерального значения.

Расчет осуществляется по следующей формуле:

$0,01\% * (\text{УПКС} * S \text{ усл.}) * n$, где

– УПКС – средний удельный показатель кадастровой стоимости земельного участка, в отношении которого устанавливается публичный сервитут, находящегося на неразграниченной территории (средний уровень кадастровой стоимости земельных участков по муниципальному району (городскому округу), муниципальному образованию в составе города федерального значения) (руб./кв.м) (УПКС устанавливается каждым публично-правовым образованием самостоятельно в отношении кадастровых кварталов, расположенных в границах такого публично-правового образования с учетом вида разрешенного использования);

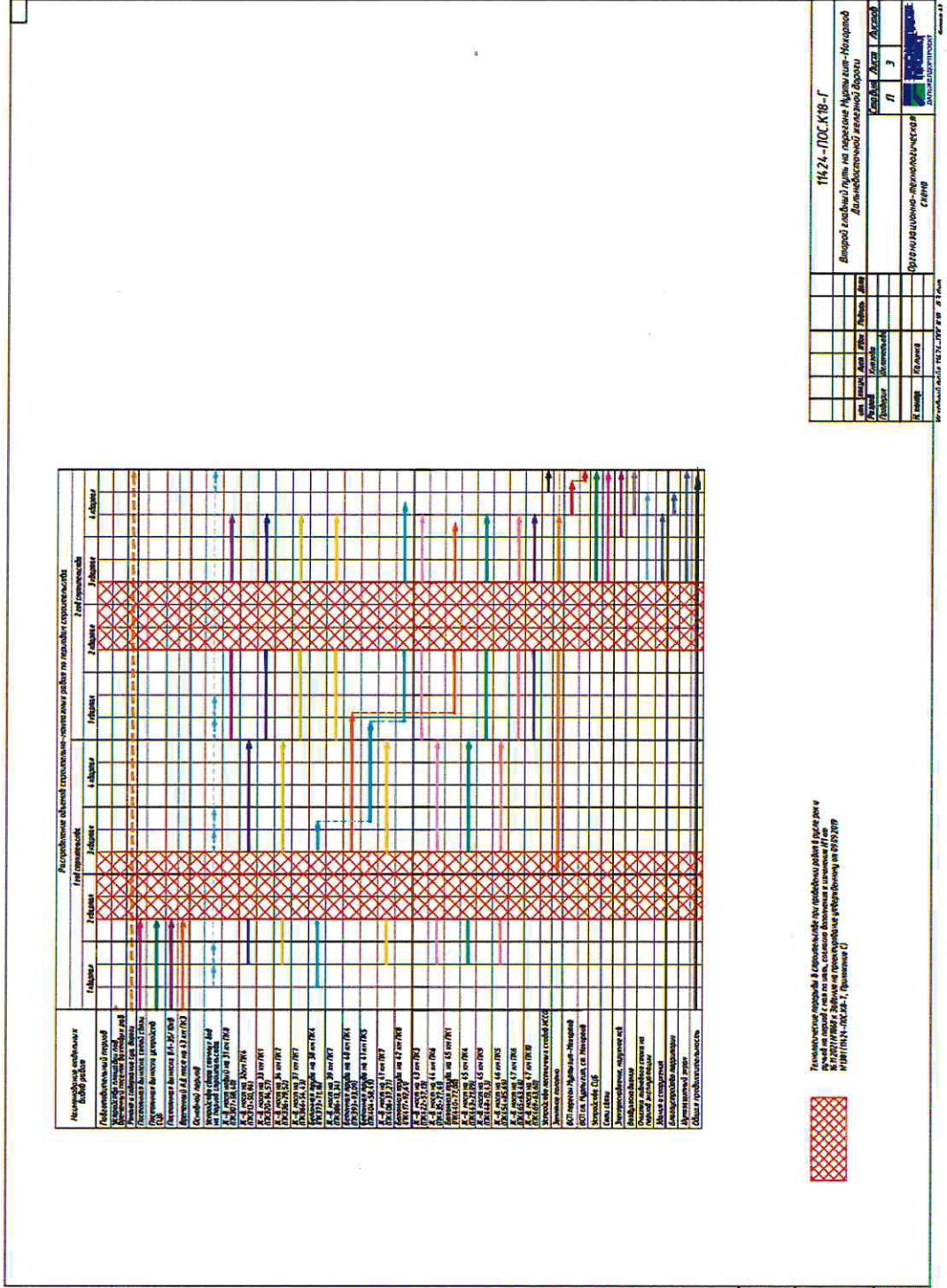
– S усл. – площадь части земельного участка, в отношении которого устанавливается публичный сервитут (кв.м);

– n – количество лет, на которые устанавливается публичный сервитут (г.).

4. Плата за публичный сервитут, установленный в отношении земельных участков и (или) земель, находящихся в государственной или муниципальной собственности и не обремененных правами третьих лиц, вносится обладателем публичного сервитута единовременным платежом не позднее шести месяцев со дня принятия решения об установлении публичного сервитута.

Плата за публичный сервитут вносится обладателем публичного сервитута в бюджет публично-правового образования с учетом статьи 51, статьи 57 и статьи 62 Бюджетного кодекса Российской Федерации.

**График проведения работ при осуществлении деятельности, для обеспечения которой устанавливается публичный сервитут
в отношении земельного участка и/или земель, находящихся в государственной или муниципальной собственности
и не предоставленных гражданам или юридическим лицам**



14.24-ПДС.КВ-Г	
Второй главный путь на пареже Мухомов-Новгород	
Дальневосточной железной дороги	
№	Имя
1	Иванов Иван Иванович
2	Петров Петр Петрович
3	Сидоров Сидор Сидорович
Организационно-административный отдел	
С.Иванов	

Приложение № 3
к распоряжению Росжелдора
от 18.03.2014 № АБ-1537р

Наименование отдельных видов работ	Распределение объемов строительно-монтажных работ по периодам строительства			
	1 квартал	2 квартал	3 квартал	4 квартал
Подготовительный период				
Выноска устройств СЦБ	↑			
Основной период				
Устройство сбора сточных вод на период строительства	↑			
Земляные работы				
Верхнее строение пути				
Устройства СЦБ				
Вынос кабеля ВОК при перестройке моста				
Демонтаж существующего моста на 31 км ПК8 (ПК 307+58,40)				
Строительство нового моста на 31 км ПК8 (ПК 307+58,40)				
Очистка лифтового стояка на период эксплуатации				
Общая пробыльность				

Технологические перерывы в строительстве при проведении работ в расписании и ручейки на период с мая по июль, согласно дополнениям и изменениям № от 16.11.2014 № 1858 к заданию на проектирование утвержденного от 09.09.2014 № 13811 ПС.24-ПСС.Кв-1, Приложение С)



№ п.п.	114.24.2-ПСС
Вид работ	Работы по устройству
Вид работ	Работы по устройству

114.24.2-ПСС-Г	
Второй главный путь на перегоне Муромит-Нахортов Дальневосточной железной дороги	
Стадия	Лист
П	3
Организационно-технологическая схема	
Дальневосточный регион	