



МИНИСТЕРСТВО ТРАНСПОРТА РОССИЙСКОЙ ФЕДЕРАЦИИ

ФЕДЕРАЛЬНОЕ АГЕНТСТВО ЖЕЛЕЗНОДОРОЖНОГО ТРАНСПОРТА
(РОСЖЕЛДОР)

РАСПОРЯЖЕНИЕ

13 марта 2024 г.

Москва

№ АВ-1337

Об установлении публичного сервитута в интересах Краевого государственного казенного учреждения «Управление автомобильных дорог Алтайского края»

В соответствии со статьей 39.37 Земельного кодекса Российской Федерации, пунктом 5.3.18 (2) Положения о Федеральном агентстве железнодорожного транспорта, утвержденного постановлением Правительства Российской Федерации от 30.07.2004 № 397, и на основании направленного письмом от 19.01.2024 № 114/П/184 ходатайства Краевого государственного казенного учреждения «Управление автомобильных дорог Алтайского края» (далее – КГКУ «Алтайавтодор»), действующего на основании Устава:

1. Установить публичный сервитут площадью 7660 кв.м на срок 49 лет в интересах КГКУ «Алтайавтодор» (ОГРН 1062225020824, ИНН 2225079331) в отношении земельного участка с кадастровым номером 22:15:042001:1 в составе Единого землепользования с кадастровым номером 22:15:000000:1 и адресным ориентиром: Алтайский край, район Зональный, село Плешково.
2. Срок, в течение которого использование земельного участка (его части) и (или) расположенного на нем объекта недвижимости в соответствии с их разрешенным использованием будет невозможно или существенно затруднено (при возникновении таких обстоятельств) отсутствует.
3. Утвердить границы публичного сервитута общей площадью 7660 кв.м согласно прилагаемому графическому описанию местоположения границ публичного сервитута и перечням координат характерных точек вышеуказанных границ, являющиеся неотъемлемой частью настоящего распоряжения.
4. Публичный сервитут устанавливается в целях устройства пересечения автомобильной дороги с железнодорожными путями общего пользования на земельных участках, находящихся в государственной собственности, в границах полосы отвода железной дороги.

5. Управлению земельно-имущественных отношений и правовой деятельности Федерального агентства железнодорожного транспорта:

- 1) направить в соответствии с Федеральным законом от 13.07.2015 № 218-ФЗ «О государственной регистрации недвижимости» копию настоящего распоряжения в филиал ППК «Роскадастр» по Республике Алтай;
- 2) направить копию настоящего распоряжения в КГКУ «Алтайавтодор»;
- 3) обеспечить размещение настоящего распоряжения на официальном сайте Федерального агентства железнодорожного транспорта в информационно-коммуникационной сети «Интернет».

Заместитель руководителя



А.С. Батюк

ГРАФИЧЕСКОЕ ОПИСАНИЕ
местоположения зон с особыми условиями использования территорий,
территории и объекта культурного наследования, особо охраняемой природной
территории, публичного сервитута

Публичный сервитут

(наименование объекта, местоположение границ которого описано (далее - объект))

Раздел 1

Сведения об объекте

№ п/п	Характеристики объекта	Описание характеристик
1	2	3
1.	Местоположение объекта	Алтайский край, район Зональный, село Плешково
2.	Площадь объекта +/- величина погрешности определения площади (Р +/- Дельта Р)	7660 +/- 28 м ²
3.	Иные характеристики объекта	Публичный сервитут на 49 лет в целях устройства пересечений автомобильной дороги с железнодорожными путями общего пользования на земельных участках, находящихся в государственной собственности, в границах полосы отвода железных дорог в соответствии с зарегистрированным КГКУ "Алтайавтодор" правом оперативного управления автомобильной дороги "Р-256 Плешково" запись в ЕГРН от 11.08.2023 № 22:15:000000:501-22/143/2023-2

Раздел 2

Сведения о местоположении границ объекта

1. Система координат МСК-22, зона 3

2. Сведения о характерных точках границ объекта

Обозначение характерных точек границ	Координаты, м		Метод определения координат характерной точки	Средняя квадратическая погрешность положения характерной точки (Mt), м	Описание обозначения точки на местности (при наличии)
	X	Y			
1	2	3	4	5	6
1	533490.30	3258291.37	Геодезический метод	0.10	-
2	533457.50	3258349.90	Геодезический метод	0.10	-
3	533429.86	3258414.52	Геодезический метод	0.10	-
4	533421.73	3258440.08	Геодезический метод	0.10	-
5	533419.28	3258455.02	Геодезический метод	0.10	-
6	533420.96	3258470.60	Геодезический метод	0.10	-
7	533426.45	3258484.14	Геодезический метод	0.10	-
8	533432.78	3258495.96	Геодезический метод	0.10	-
9	533440.66	3258509.75	Геодезический метод	0.10	-
10	533441.86	3258512.40	Геодезический метод	0.10	-
11	533450.48	3258537.99	Геодезический метод	0.10	-
12	533424.12	3258553.66	Геодезический метод	0.10	-
13	533413.90	3258523.38	Геодезический метод	0.10	-
14	533406.42	3258510.30	Геодезический метод	0.10	-
15	533398.95	3258496.16	Геодезический метод	0.10	-
16	533392.36	3258479.94	Геодезический метод	0.10	-
17	533391.35	3258475.90	Геодезический метод	0.10	-
18	533389.24	3258456.20	Геодезический метод	0.10	-
19	533389.15	3258454.60	Геодезический метод	0.10	-
20	533389.35	3258452.17	Геодезический метод	0.10	-
21	533392.30	3258434.15	Геодезический метод	0.10	-
22	533401.99	3258403.38	Геодезический метод	0.10	-

2. Сведения о характерных точках границ объекта

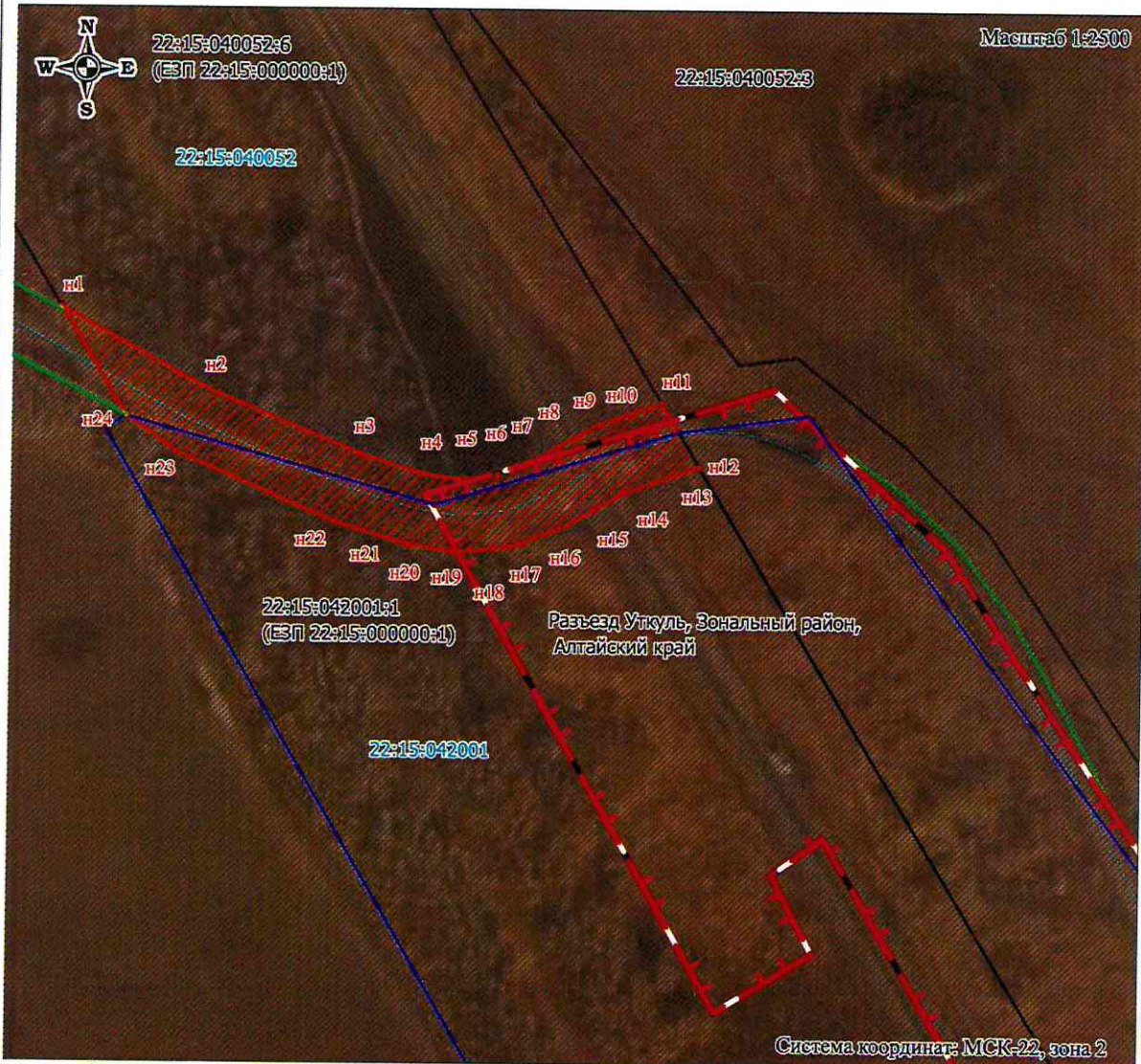
Обозначение характерных точек границ	Координаты, м		Метод определения координат характерной точки	Средняя квадратическая погрешность положения характерной точки (Mt), м	Описание обозначения точки на местности (при наличии)
	X	Y			
1	2	3	4	5	6
23	533431.27	3258338.06	Геодезический метод	0.10	-
24	533445.75	3258317.80	Геодезический метод	0.10	-
1	533490.30	3258291.37	Геодезический метод	0.10	-

3. Сведения о характерных точках части (частей) границы объекта






Обозначение характерных точек части границы	Координаты, м		Метод определения координат характерной точки	Средняя квадратическая погрешность положения характерной точки (Mt), м	Описание обозначения точки на местности (при наличии)
	X	Y			
1	2	3	4	5	6
-	-	-	-	-	-

Графическое описание местоположения границ публичного сервитута

Схема расположения границ публичного сервитута для обеспечения устройства пересечения автомобильных дорог или железнодорожных путей с железнодорожными путями общего пользования на земельных участках, находящихся в государственной собственности, в границах полос отвода железных дорог, местоположение: Российская Федерация, Алтайский край, район Зональный, МО Плешковский сельсовет, автомобильная дорога "Р-256-Плешково", км 0+000 - км 4+790, км 5+341 - км 5+436, км 5+735 - км 7+865, км 9+995 - км 12+055,



Условные обозначения:

-  - граница устанавливаемого публичного сервитута, для устройства пересечений автомобильной дороги Р-256 Плешково
-  n3 - характерные точки границы публичного сервитута
-  - граница полосы отвода автомобильной дороги "Р-256 Плешково"
- 22:15:040052:6 - кадастровый номер земельного участка, в отношении которого устанавливается публичный сервитут
-  - граница населенного пункта
- 22 15 040052 - номер кадастрового квартала
-  - граница кадастрового квартала