



МИНИСТЕРСТВО ТРАНСПОРТА РОССИЙСКОЙ ФЕДЕРАЦИИ

ФЕДЕРАЛЬНОЕ АГЕНТСТВО ЖЕЛЕЗНОДОРОЖНОГО ТРАНСПОРТА  
(РОСЖЕЛДОР)

## РАСПОРЯЖЕНИЕ

16 февраля 2024г.

Москва

№

АВ-96-р

### Об установлении публичного сервитута в интересах открытого акционерного общества «Российские железные дороги»

В соответствии с Земельным кодексом Российской Федерации, статьей 4 Федерального закона от 31.07.2020 № 254-ФЗ «Об особенностях регулирования отдельных отношений в целях модернизации и расширения магистральной инфраструктуры и о внесении изменений в отдельные законодательные акты Российской Федерации», пунктом 5.3.18 (3) Положения о Федеральном агентстве железнодорожного транспорта, утвержденного постановлением Правительства Российской Федерации от 30.07.2004 № 397, и на основании ходатайства открытого акционерного общества «Российские железные дороги», поступившего письмом Дирекции по комплексной реконструкции железных дорог и строительству объектов железнодорожного транспорта – филиала ОАО «РЖД» от 29.12.2023 № ИСХ-20060/ДКРС:

1. Установить публичный сервитут на срок 26 месяцев в интересах ОАО «РЖД» (ОГРН 1037739877295, ИНН 7708503727) в отношении:

1) земель в границах кадастрового квартала с номером 27:22:0020502 площадью 84 кв.м и адресным ориентиром: Хабаровский край, г. Комсомольск-на-Амуре;

2) земель в границах кадастрового квартала с номером 27:22:0020502 площадью 2 кв.м с адресным ориентиром: Хабаровский край, г. Комсомольск-на-Амуре;

3) земельного участка с кадастровым номером 27:22:0000000:5687 площадью 12 кв.м с адресным ориентиром: Хабаровский край, г. Комсомольск-на-Амуре, от км 0,0 автомобильной дороги «г. Комсомольск-на-Амуре – г. Амурск» в южном направлении до км 4,4;

4) земель в границах кадастрового квартала с номером 27:22:0020801 площадью 2 кв.м с адресным ориентиром: Хабаровский край, г. Комсомольск-на-Амуре.

2. Срок, в течение которого использование земельного участка (его части) и (или) расположенного на нем объекта недвижимости в соответствии с их разрешенным использованием будет невозможно или существенно затруднено (при возникновении таких обстоятельств), составляет не более 12 месяцев.

3. Утвердить границы публичного сервитута общей площадью 100 кв.м согласно прилагаемому графическому описанию местоположения границ публичного сервитута и перечням координат характерных точек вышеуказанных границ, являющихся неотъемлемой частью настоящего распоряжения (приложение № 1).

4. Владелец публичного сервитута (ОАО «РЖД») при осуществлении деятельности, для обеспечения которой испрашивается публичный сервитут, обязан учитывать ранее установленные ограничения (обременения) в использовании объекта недвижимости.

5. Владелец публичного сервитута (ОАО «РЖД») обязан привести земельный участок в состояние, пригодное для использования в соответствии с его видом разрешенного использования в срок не позднее чем 3 месяца после завершения деятельности, для осуществления которой был установлен публичный сервитут.

6. Владелец публичного сервитута (ОАО «РЖД») обязан внести плату за публичный сервитут в отношении земельного участка и/или земель государственной собственности на которые не разграничена, в соответствии с порядком расчета и внесения платы за публичный сервитут (приложение № 2).

7. Публичный сервитут устанавливается в целях обеспечения строительства, реконструкции объектов инфраструктуры при реализации объекта: «Станция Комсомольск-Сортировочный Дальневосточной железной дороги. Транзитный парк «Д» на основании документации по планировке территории (проекта планировки территории и проекта межевания территории), утвержденной распоряжением Федерального агентства железнодорожного транспорта от 10.03.2022 № АИ-164-р (с изменениями от 20.09.2023 № АБ-550-р).

8. Управлению земельно-имущественных отношений и правовой деятельности Федерального агентства железнодорожного транспорта:

- 1) направить в соответствии с Федеральным законом от 13.07.2015 № 218-ФЗ «О государственной регистрации недвижимости» копию настоящего распоряжения в филиал ППК «Роскадастр» по Хабаровскому краю;
- 2) направить копию настоящего распоряжения в ОАО «РЖД»;
- 3) обеспечить размещение настоящего распоряжения на официальном сайте Федерального агентства железнодорожного транспорта в информационно-коммуникационной сети «Интернет».

9. График проведения работ при осуществлении деятельности, для обеспечения которой устанавливается публичный сервитут, прилагается к настоящему распоряжению (приложение № 3).

Заместитель руководителя

УЗИП, М.В. Шепель  
(499) 550-34-36 доб. 1182



А.С. Батюк

**ОПИСАНИЕ МЕСТОПОЛОЖЕНИЯ ГРАНИЦ**  
для обеспечения строительства, реконструкции объектов инфраструктуры при реализации  
объекта «Станция Комсомольск-Сортировочный Дальневосточной железной дороги.  
Транзитный парк «Д» в рамках  
инвестиционного проекта «Увеличение пропускной способности участка Тайшет –  
порты Дальнего Востока (Восточный полигон)»

(наименование объекта, местоположение границ  
которого описано (далее - объект)

**Раздел 1**

Сведения об объекте		
№ п/п	Характеристики объекта	Описание характеристик
1	2	3
1	Местоположение объекта	Хабаровский край, г. Комсомольск-на-Амуре
2	Площадь объекта +/- величина погрешности определения площади (Р +/- Дельта Р)	100кв.м ± 4кв.м
3	Иные характеристики объекта	Публичный сервитут для обеспечения строительства, реконструкции объектов инфраструктуры при реализации объекта «Станция Комсомольск-Сортировочный Дальневосточной железной дороги. Транзитный парк «Д» для целей, предусмотренных п. 2 ч. 5 ст. 4 Федерального закона от 31.07.2020 N 254-ФЗ. Срок публичного сервитута: 26 месяцев.

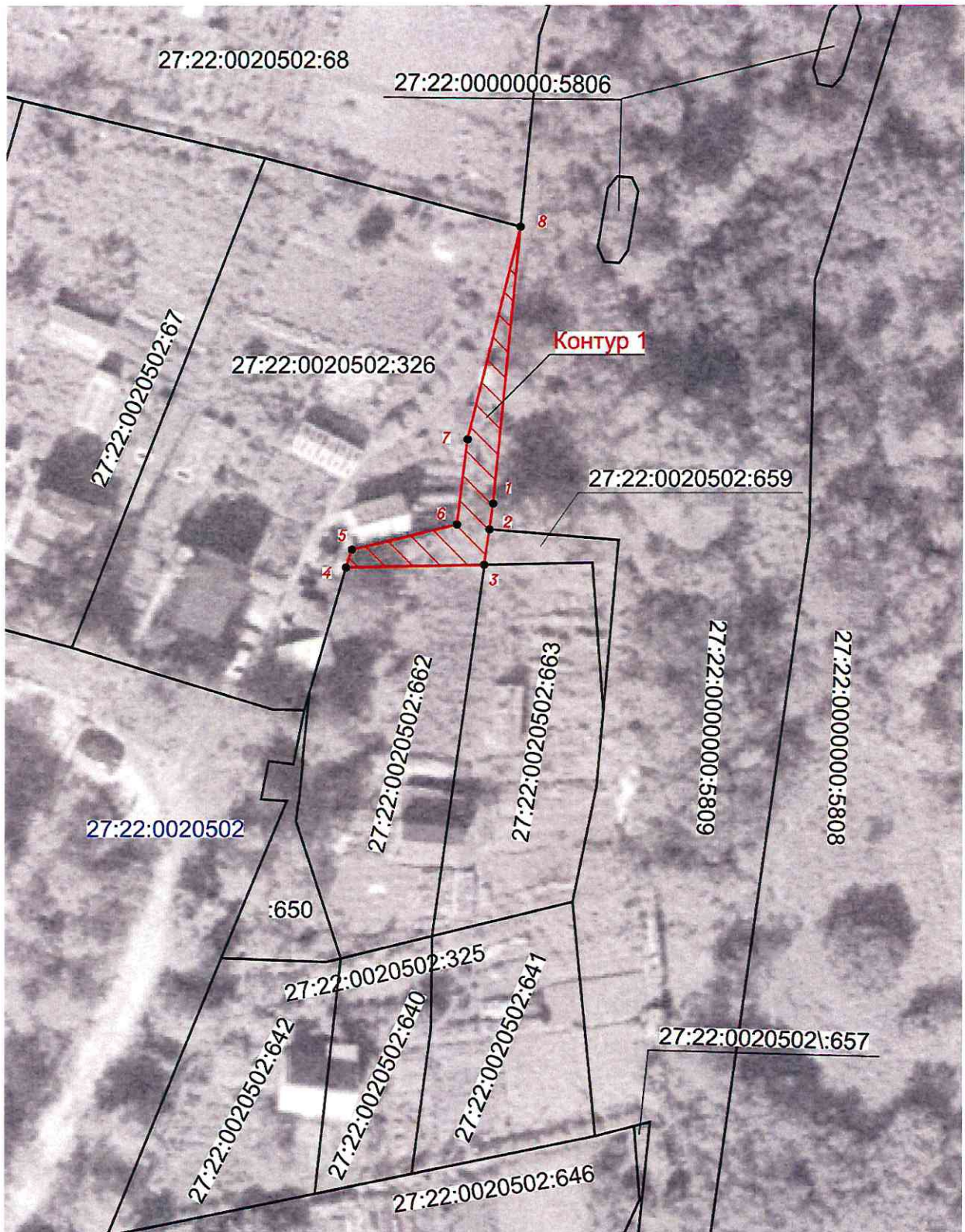




Графическое описание местоположения границ публичного сервитута




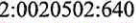
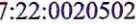

Схема расположения границ публичного сервитута

для обеспечения строительства, реконструкции объектов инфраструктуры при реализации объекта «Станция Комсомольск-Сортировочный Дальневосточной железной дороги Транзитный парк «Д» расположенного: Хабаровский край, г. Комсомольск-на-Амуре, в кадастровом квартале 27:22:0020502 (контур 1 площадью 84 кв.м.)



масштаб 1:500

Используемые условные знаки и обозначения:

-  - проектные границы публичного сервитута
-  - характерные точки границы публичного сервитута
-  - граница земельного участка сведения о которой содержится в ЕГРН
-  - обозначение (номер) земельного участка учтенного в ЕГРН
-  - обозначение кадастрового квартала
-  - граница кадастрового квартала

Графическое описание местоположения границ публичного сервитута







Схема расположения границ публичного сервитута

для обеспечения строительства, реконструкции объектов инфраструктуры при реализации объекта «Станция Комсомольск-Сортировочный Дальневосточной железной дороги Транзитный парк «Д» расположенного: Хабаровский край, г. Комсомольск-на-Амуре, в кадастровом квартале 27:22:0020502 (контур 2 площадью 2 кв.м.)



масштаб 1:500

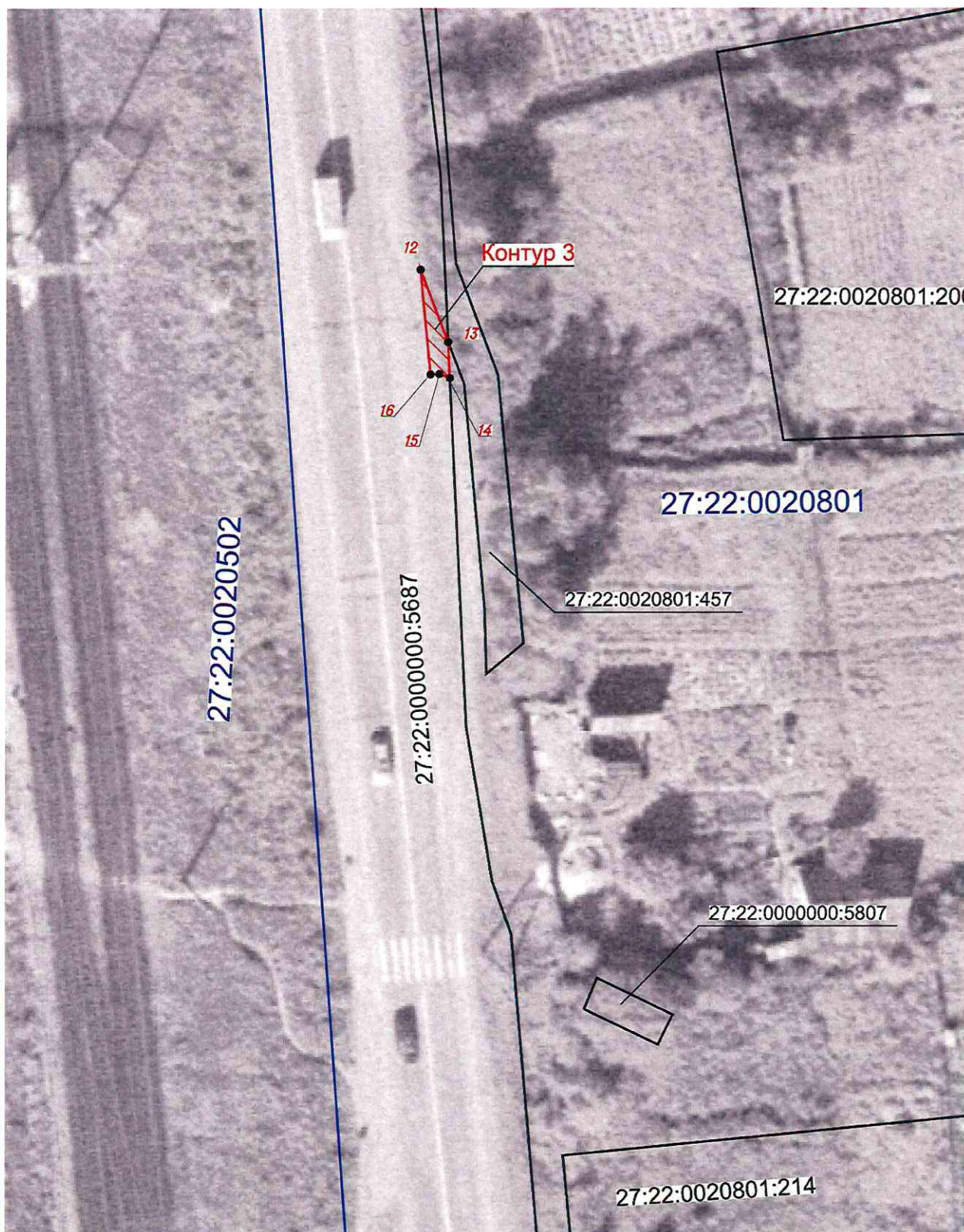
Используемые условные знаки и обозначения:

-  - проектные границы публичного сервитута
-  - характерные точки границы публичного сервитута
-  - граница земельного участка сведения о которой содержатся в ЕГРН
-  - обозначение (номер) земельного участка учтенного в ЕГРН
-  - обозначение кадастрового квартала
-  - граница кадастрового квартала

Графическое описание местоположения границ публичного сервитута

Схема расположения границ публичного сервитута

для обеспечения строительства, реконструкции объектов инфраструктуры при реализации объекта «Станция Комсомольск-Сортировочный Дальневосточной железной дороги Транзитный парк «Д» расположенного: Хабаровский край, г. Комсомольск-на-Амуре, на земельном участке с кадастровым номером 27:22:0000000:5687 (контур 3 площадью 12 кв.м.)



масштаб 1500

Используемые условные знаки и обозначения:



27:22:0020502:640  
27:22:0020502

- проектные границы публичного сервитута
- характерные точки границы публичного сервитута
- граница земельного участка сведения о которой содержатся в ЕГРН
- обозначение (номер) земельного участка учтенного в ЕГРН
- обозначение кадастрового квартала
- граница кадастрового квартала



Графическое описание местоположения границ публичного сервитута




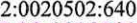
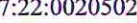

Схема расположения границ публичного сервитута

для обеспечения строительства, реконструкции объектов инфраструктуры при реализации объекта «Станция Комсомольск-Сортировочный Дальневосточной железной дороги Транзитный парк «Д» расположенного: Хабаровский край, г. Комсомольск-на-Амуре, в кадастровом квартале 27:22:0020801 (контур 4 площадью 2 кв.м.)



масштаб 1:500

Используемые условные знаки и обозначения:

-  - проектные границы публичного сервитута
  -  - характерные точки границы публичного сервитута
  -  - граница земельного участка сведения о которой содержатся в ЕГРН
  -  - обозначение (номер) земельного участка учтенного в ЕГРН
  -  - обозначение кадастрового квартала
  -  - граница кадастрового квартала
- 27:22:0020502:640  
27:22:0020502

**Порядок расчета и внесения платы за публичный сервитут в отношении земель или земельных участков, находящихся в государственной или муниципальной собственности, и не предоставленных гражданам или юридическим лицам**

1. Плата за публичный сервитут в отношении земельного участка, находящегося в государственной или муниципальной собственности и не обремененного правами третьих лиц, устанавливается в размере 0,01 процента кадастровой стоимости такого земельного участка за каждый год использования этого земельного участка. При этом плата за публичный сервитут, установленный на три года и более, не может быть менее чем 0,1 процента кадастровой стоимости земельного участка, обремененного сервитутом, за весь срок сервитута.

2. Плата за публичный сервитут рассчитывается пропорционально площади земельного участка и (или) земель в установленных границах публичного сервитута.

3. В случае, если публичный сервитут устанавливается в отношении части земельного участка, на срок менее трех лет, расчет платы осуществляется по следующей формуле:

**$0,01\% * (КС / S_{\text{общ.}} * S_{\text{усл.}}) * n$** , где:

– КС - кадастровая стоимость земельного участка, в отношении которого устанавливается сервитут (руб.);

– S общ. - общая площадь земельного участка, в отношении части которого устанавливается сервитут (кв. м);

– S усл. - площадь части земельного участка, в отношении которого устанавливается сервитут (кв. м);

– n - количество лет, на которые устанавливается сервитут (г.).

4. Если в отношении земельных участков и (или) земель кадастровая стоимость не определена, размер платы за публичный сервитут рассчитывается в соответствии с пунктами 1 и 2 настоящего Порядка исходя из среднего уровня кадастровой стоимости земельных участков по муниципальному району (городскому округу), муниципальному образованию в составе города федерального значения.

Расчет осуществляется по следующей формуле:

**$0,01\% * (УПКС * S_{\text{усл.}}) * n$** , где

– УПКС – средний удельный показатель кадастровой стоимости земельного участка, в отношении которого устанавливается публичный сервитут, находящегося на неразграниченной территории (средний уровень кадастровой стоимости земельных участков по муниципальному району (городскому округу), муниципальному образованию в составе города федерального значения) (руб./кв.м) (УПКС устанавливается каждым публично-правовым образованием самостоятельно в отношении кадастровых кварталов, расположенных в границах такого публично-правового образования с учетом вида разрешенного использования);

– S усл. – площадь части земельного участка, в отношении которого устанавливается публичный сервитут (кв.м);

– n – количество лет, на которые устанавливается публичный сервитут (г.).

5. Плата за публичный сервитут, установленный в отношении земельных участков и (или) земель, находящихся в государственной или муниципальной собственности и не обремененных правами третьих лиц, вносится обладателем публичного сервитута единовременным платежом не позднее шести месяцев со дня принятия решения об установлении публичного сервитута.

Плата за публичный сервитут вносится обладателем публичного сервитута в бюджет публично-правового образования с учетом статьи 51, статьи 57 и статьи 62 Бюджетного кодекса Российской Федерации.

