



МИНИСТЕРСТВО ТРАНСПОРТА РОССИЙСКОЙ ФЕДЕРАЦИИ

ФЕДЕРАЛЬНОЕ АГЕНТСТВО ЖЕЛЕЗНОДОРОЖНОГО ТРАНСПОРТА  
(РОСЖЕЛДОР)

## РАСПОРЯЖЕНИЕ

26 февраля 2024 г.

Москва

№ АВ-94-р

### Об установлении публичного сервитута в интересах открытого акционерного общества «Российские железные дороги»

В соответствии с Земельным кодексом Российской Федерации, статьей 4 Федерального закона от 31.07.2020 № 254-ФЗ «Об особенностях регулирования отдельных отношений в целях модернизации и расширения магистральной инфраструктуры и о внесении изменений в отдельные законодательные акты Российской Федерации», пунктом 5.3.18 (3) Положения о Федеральном агентстве железнодорожного транспорта, утвержденного постановлением Правительства Российской Федерации от 30.07.2004 № 397, и на основании ходатайства открытого акционерного общества «Российские железные дороги», поступившего письмом Группы заказчика по строительству и реконструкции интермодальных транспортно-пересадочных узлов Дирекции по комплексной реконструкции железных дорог и строительству объектов железнодорожного транспорта – филиала ОАО «РЖД» от 25.09.2023 № ИСХ-23276/ДКРС МСК, и письма от 08.02.2024 № ИСХ-3354/ДКРС МСК:

1. Установить публичный сервитут площадью 409 кв.м на срок 15,75 месяцев в интересах ОАО «РЖД» (ОГРН 1037739877295, ИНН 7708503727) в отношении земель в границах кадастрового квартала с номером 50:23:0100662 и адресным ориентиром: Московская область, г. Раменское.

2. Срок, в течение которого использование земельного участка (его части) и (или) расположенного на нем объекта недвижимости в соответствии с их разрешенным использованием будет невозможно или существенно затруднено (при возникновении таких обстоятельств), составляет 3 месяца.

3. Утвердить границы публичного сервитута общей площадью 409 кв.м согласно прилагаемому графическому описанию местоположения границ публичного сервитута и перечням координат характерных точек вышеуказанных

границ, являющихся неотъемлемой частью настоящего распоряжения (приложение № 1).

4. Владелец публичного сервитута (ОАО «РЖД») обязан внести плату за публичный сервитут в отношении земельного участка и/или земель государственной собственности на которые не разграничена, в соответствии с порядком расчета и внесения платы за публичный сервитут (приложение № 2).

5. Публичный сервитут устанавливается в целях строительства линейных объектов инфраструктуры, реконструкции объектов инфраструктуры при реализации объекта: «Этап 27. Строительство тяговой подстанции Отдых» в рамках реализации проекта «Организация пригородно-городского пассажирского железнодорожного движения на участке Крюково-Раменское (МЦД-3)» на основании документации по планировке территории (проекта планировки территории и проекта межевания территории), утвержденной распоряжением Федерального агентства железнодорожного транспорта от 20.03.2023 № АД-215-р (с изменениями от 11.08.2023 № АБ-473-р).

6. Управлению земельно-имущественных отношений и правовой деятельности Федерального агентства железнодорожного транспорта:

1) направить в соответствии с Федеральным законом от 13.07.2015 № 218-ФЗ «О государственной регистрации недвижимости» копию настоящего распоряжения в филиал ППК «Роскадастр» по Московской области;

2) направить копию настоящего распоряжения в ОАО «РЖД»;

3) обеспечить размещение настоящего распоряжения на официальном сайте Федерального агентства железнодорожного транспорта в информационно-коммуникационной сети «Интернет».

7. График проведения работ при осуществлении деятельности, для обеспечения которой устанавливается публичный сервитут, прилагается к настоящему Распоряжению (приложение № 3).

Заместитель руководителя



А.С. Батюк

**ГРАФИЧЕСКОЕ ОПИСАНИЕ**  
местоположения границ населенных пунктов, территориальных  
зон, особо охраняемых природных территорий, зон с особыми  
условиями использования территории  
*публичного сервитута для строительства линейных объектов инфраструктуры, реконструкции  
объектов инфраструктуры при реализации объекта «Этап 27. Реконструкция тяговой подстанции  
Отдых» в рамках реализации проекта «Организация пригородно-городского пассажирского  
железнодорожного движения на участке Крюково-Раменское (МЦД-3)»*

(наименование объекта, местоположение границ которого описано (далее - объект))

**Раздел 1**

Сведения об объекте		
№ п/п	Характеристики объекта	Описание характеристик
1	2	3
1	Местоположение объекта	Московская область, Раменское г
2	Площадь объекта ± величина погрешности определения площади (Р ± ΔР)	409 м <sup>2</sup> ± 7 м <sup>2</sup>
3	Иные характеристики объекта	<p>Публичный сервитут для строительства линейных объектов инфраструктуры, реконструкции объектов инфраструктуры при реализации объекта «Этап 27. Реконструкция тяговой подстанции Отдых» в рамках реализации проекта «Организация пригородно-городского пассажирского железнодорожного движения на участке Крюково-Раменское (МЦД-3)» для целей, предусмотренных п.1 ч.5 ст.4 Федерального закона от 31.07.2020 №254-ФЗ.</p> <p>Срок публичного сервитута: 15,75 месяцев</p>

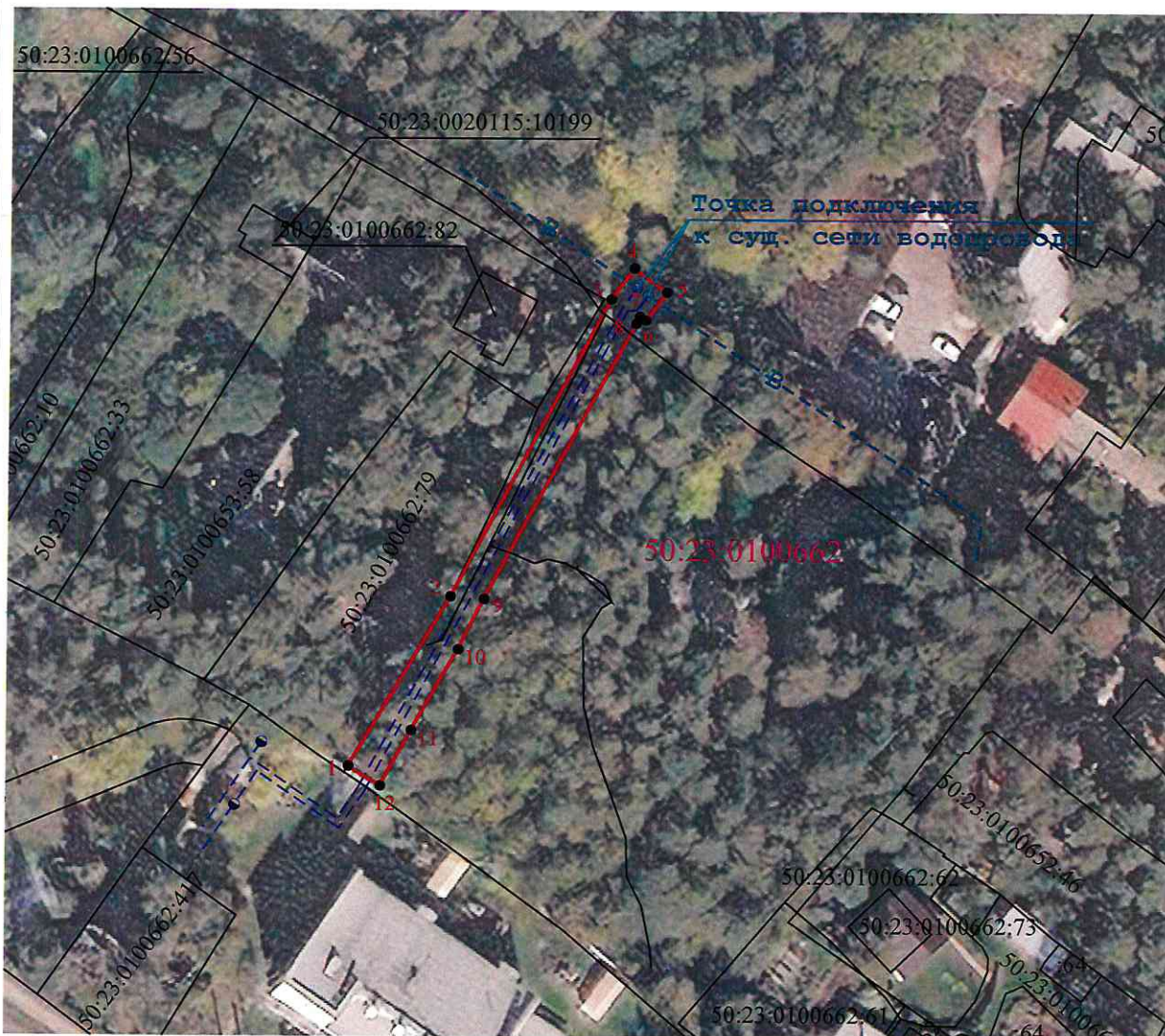
**Раздел 2**

**Сведения о местоположении границ объекта**

<b>1. Система координат</b> МСК-50, зона 2					
<b>2. Сведения о характерных точках границ объекта</b>					
Обозначение характерных точек границ	Координаты, м		Метод определения координат характерной точки	Средняя квадратическая погрешность положения характерной точки (Mt), м	Описание обозначения точки на местности (при наличии)
	X	Y			
1	2	3	4	5	6
1	451 694,03	2 228 076,32	Аналитический метод	0,10	—
2	451 719,01	2 228 091,02		0,10	
3	451 762,47	2 228 114,02		0,10	
4	451 766,96	2 228 117,40		0,10	
5	451 763,52	2 228 122,18		0,10	
6	451 759,39	2 228 119,12		0,10	
7	451 759,96	2 228 118,22		0,10	
8	451 758,96	2 228 117,71		0,10	
9	451 718,65	2 228 095,85		0,10	
10	451 711,26	2 228 092,18		0,10	
11	451 699,30	2 228 085,44		0,10	
12	451 691,14	2 228 081,00		0,10	
1	451 694,03	2 228 076,32		0,10	
<b>3. Сведения о характерных точках части (частей) границы объекта</b>					
1	2	3	4	5	6
—	—	—	—	—	—








**Графическое описание местоположения границ публичного сервитута**  
**Схема расположения границ публичного сервитута**  
 для строительства линейных объектов инфраструктуры, реконструкции объектов  
 инфраструктуры при реализации объекта «Этап 27. Реконструкция тяговой подстанции Отдых» в  
 рамках реализации проекта «Организация пригородно-городского пассажирского  
 железнодорожного движения на участке Крюково-Раменское (МЦД-3)», расположенного:  
 Московская область, Раменский городской округ, в границах кадастрового квартала 50:23:0100662  
 площадью 409 кв.м.



**Масштаб 1:1 000**

**Условные обозначения:**

-  - проектные границы публичного сервитута
-  - характерные точки границы публичного сервитута
-  - границы земельных участков, сведения о которых содержатся в ЕГРН
-  - границы кадастрового квартала
- 50:23:0100662 - обозначение кадастрового квартала
-  - проектируемые сети водоснабжения

**Порядок расчета и внесения платы за публичный сервитут в отношении земель или земельных участков, находящихся в государственной или муниципальной собственности и не предоставленных гражданам или юридическим лицам**

1. Плата за публичный сервитут в отношении земельного участка, находящегося в государственной или муниципальной собственности и не обремененного правами третьих лиц, устанавливается в размере 0,01 процента кадастровой стоимости такого земельного участка за каждый год использования этого земельного участка. При этом плата за публичный сервитут, установленный на три года и более, не может быть менее чем 0,1 процента кадастровой стоимости земельного участка, обремененного сервитутом, за весь срок сервитута.

2. Плата за публичный сервитут рассчитывается пропорционально площади земельного участка и (или) земель в установленных границах публичного сервитута.

3. Если в отношении земельных участков и (или) земель кадастровая стоимость не определена, размер платы за публичный сервитут рассчитывается в соответствии с пунктами 1 и 2 настоящего Порядка исходя из среднего уровня кадастровой стоимости земельных участков по муниципальному району (городскому округу), муниципальному образованию в составе города федерального значения.

Расчет осуществляется по следующей формуле:

$0,01\% * (\text{УПКС} * S \text{ усл.}) * n$ , где

– УПКС – средний удельный показатель кадастровой стоимости земельного участка, в отношении которого устанавливается публичный сервитут, находящегося на неразграниченной территории (средний уровень кадастровой стоимости земельных участков по муниципальному району (городскому округу), муниципальному образованию в составе города федерального значения) (руб./кв.м) (УПКС устанавливается каждым публично-правовым образованием самостоятельно в отношении кадастровых кварталов, расположенных в границах такого публично-правового образования с учетом вида разрешенного использования);

– S усл. – площадь части земельного участка, в отношении которого устанавливается публичный сервитут (кв.м);

– n – количество лет, на которые устанавливается публичный сервитут (г.).

4. Плата за публичный сервитут, установленный в отношении земельных участков и (или) земель, находящихся в государственной или муниципальной собственности и не обремененных правами третьих лиц, вносится обладателем публичного сервитута единовременным платежом не позднее шести месяцев со дня принятия решения об установлении публичного сервитута.

Плата за публичный сервитут вносится обладателем публичного сервитута в бюджет публично-правового образования с учетом статьи 51, статьи 57 и статьи 62 Бюджетного кодекса Российской Федерации.

