



МИНИСТЕРСТВО ТРАНСПОРТА РОССИЙСКОЙ ФЕДЕРАЦИИ

ФЕДЕРАЛЬНОЕ АГЕНТСТВО ЖЕЛЕЗНОДОРОЖНОГО ТРАНСПОРТА
(РОСЖЕЛДОР)

РАСПОРЯЖЕНИЕ

01 февраля 2024

Москва

№ АБ-34-р

Об установлении публичного сервитута в интересах открытого акционерного общества «Российские железные дороги»

В соответствии с Земельным кодексом Российской Федерации, статьей 4 Федерального закона от 31.07.2020 № 254-ФЗ «Об особенностях регулирования отдельных отношений в целях модернизации и расширения магистральной инфраструктуры и о внесении изменений в отдельные законодательные акты Российской Федерации», пунктом 5.3.18 (3) Положения о Федеральном агентстве железнодорожного транспорта, утвержденного постановлением Правительства Российской Федерации от 30.07.2004 № 397, и на основании ходатайства открытого акционерного общества «Российские железные дороги», поступившего письмом Группы заказчика по строительству и реконструкции интермодальных транспортно-пересадочных узлов Дирекции по комплексной реконструкции железных дорог и строительству объектов железнодорожного транспорта – филиала ОАО «РЖД» от 25.09.2023 № ИСХ-23317/ДКРС МСК:

1. Установить публичный сервитут площадью 7 кв.м на срок 20 месяцев в интересах ОАО «РЖД» (ОГРН 1037739877295, ИНН 7708503727) в отношении земельного участка с кадастровым номером 50:09:0070706:1818 и адресным ориентиром: Московская область, г.о. Солнечногорск.

2. Срок, в течение которого использование земельного участка (его части) и (или) расположенного на нем объекта недвижимости в соответствии с их разрешенным использованием будет невозможно или существенно затруднено (при возникновении таких обстоятельств), составляет 4 месяца.

3. Утвердить границы публичного сервитута общей площадью 7 кв.м согласно прилагаемому графическому описанию местоположения границ публичного сервитута и перечням координат характерных точек вышеуказанных границ, являющихся неотъемлемой частью настоящего распоряжения (приложение № 1).

4. Владелец публичного сервитута (ОАО «РЖД») при осуществлении деятельности, для обеспечения которой испрашивается публичный сервитут, обязан

учитывать ранее установленные ограничения (обременения) в использовании объекта недвижимости.

5. Владелец публичного сервитута (ОАО «РЖД») обязан привести земельный участок в состояние, пригодное для использования в соответствии с его видом разрешенного использования в срок не позднее чем 3 месяца после завершения деятельности, для осуществления которой был установлен публичный сервитут.

6. Владелец публичного сервитута (ОАО «РЖД») обязан внести плату за публичный сервитут в отношении земельного участка и/или земель государственная собственность на которые не разграничена, в соответствии с порядком расчета и внесения платы за публичный сервитут (приложение № 2).

7. Публичный сервитут устанавливается в целях обеспечения строительства, реконструкции объектов инфраструктуры при реализации объекта: «Этап 2. Строительство путепроводной развязки в районе остановочного пункта Малино» в рамках реализации проекта «Организация пригородно — городского пассажирского железнодорожного движения на участке Крюково — Раменское (МЦД-3)» на основании документации по планировке территории (проекта планировки территории и проекта межевания территории), утвержденной распоряжением Федерального агентства железнодорожного транспорта от 29.06.2021 № АИ-251-р (с изменениями от 12.07.2022 № ВЛ-349-р и от 11.11.2022 № АИ-411-р).

8. Управлению земельно-имущественных отношений и правовой деятельности Федерального агентства железнодорожного транспорта:

1) направить в соответствии с Федеральным законом от 13.07.2015 № 218-ФЗ «О государственной регистрации недвижимости» копию настоящего распоряжения в филиал ППК «Роскадастр» по Московской области;

2) направить копию настоящего распоряжения в ОАО «РЖД»;

3) обеспечить размещение настоящего распоряжения на официальном сайте Федерального агентства железнодорожного транспорта в информационно-коммуникационной сети «Интернет».

9. График проведения работ при осуществлении деятельности, для обеспечения которой устанавливается публичный сервитут, прилагается к настоящему Распоряжению (приложение № 3).

Заместитель руководителя



А.С. Бату́к

ГРАФИЧЕСКОЕ ОПИСАНИЕ
местоположения границ населенных пунктов, территориальных
зон, особо охраняемых природных территорий, зон с особыми
условиями использования территории
публичного сервитута для обеспечения строительства, реконструкции объектов инфраструктуры при
реализации объекта «Этап 2. Строительство путепроводной развязки в районе остановочного пункта
Малино» в рамках реализации проекта «Организация пригородно-городского пассажирского
железнодорожного движения на участке Крюково-Раменское (МЦД-3)»
(наименование объекта, местоположение границ которого описано (далее - объект))

Раздел 1

Сведения об объекте		
№ п/п	Характеристики объекта	Описание характеристик
1	2	3
1	Местоположение объекта	Московская область, Солнечногорск г.о.
2	Площадь объекта ± величина погрешности определения площади (Р ± ΔР)	7 м ² ± 1 м ²
3	Иные характеристики объекта	Публичный сервитут для обеспечения строительства, реконструкции объектов инфраструктуры при реализации объекта «Этап 2. Строительство путепроводной развязки в районе остановочного пункта Малино» в рамках реализации проекта «Организация пригородно-городского пассажирского железнодорожного движения на участке Крюково-Раменское (МЦД-3)» для целей, предусмотренных п.2 ч.5 ст.4 Федерального закона от 31.07.2020 №254-ФЗ. Срок публичного сервитута: 20 месяцев. Земельные участки, образующие зону или территорию: 50:09:0070706:1818

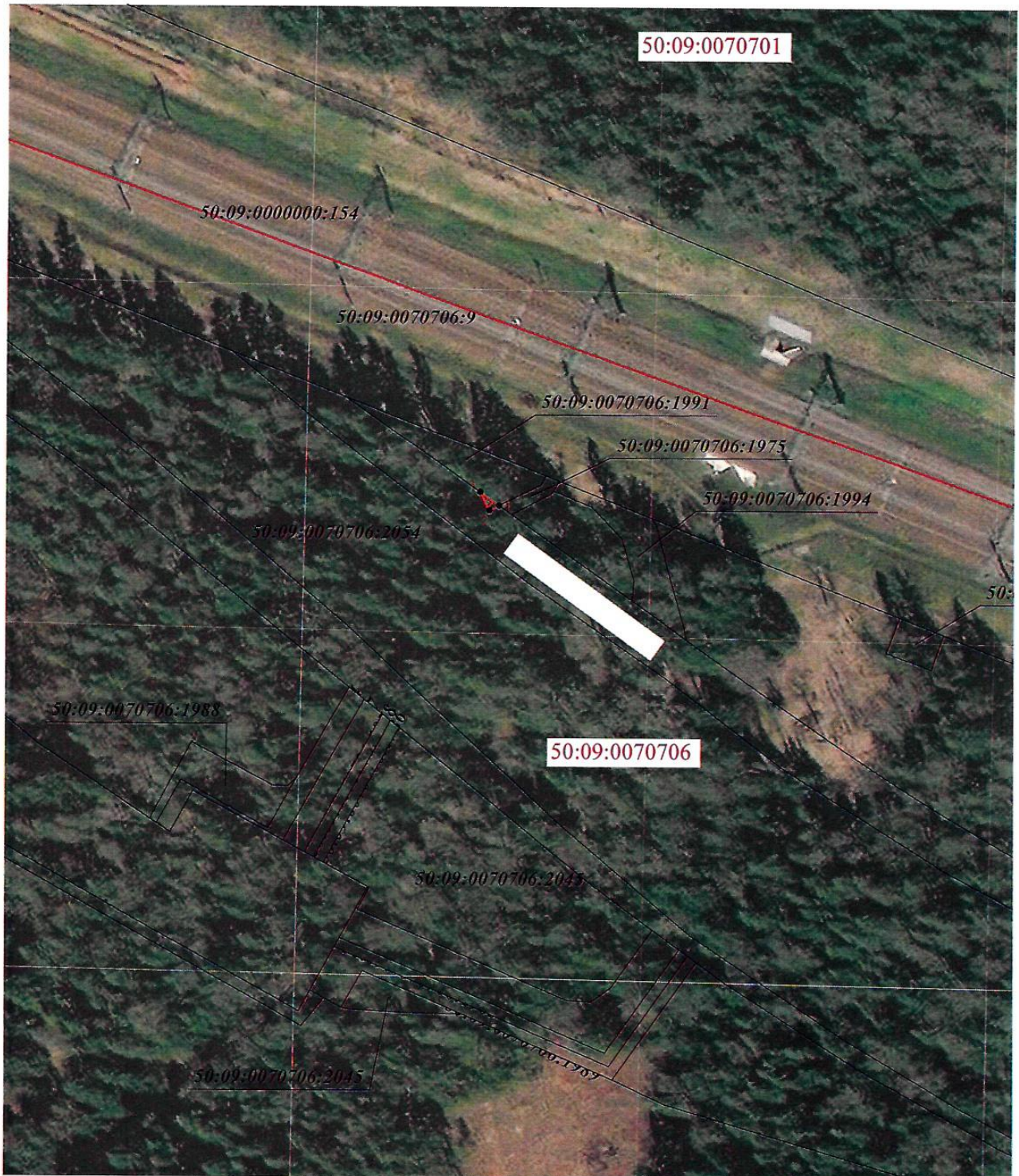
Раздел 2

Сведения о местоположении границ объекта					
1. Система координат МСК-50, зона 2					
2. Сведения о характерных точках границ объекта					
Обозначение характерных точек границ	Координаты, м		Метод определения координат характерной точки	Средняя квадратическая погрешность положения характерной точки (Mt), м	Описание обозначения точки на местности (при наличии)
	X	Y			
1	2	3	4	5	6
1	492 829,50	2 171 124,50	Аналитический метод	0,10	—
2	492 828,30	2 171 122,04		0,10	
3	492 832,82	2 171 119,81		0,10	
4	492 832,11	2 171 120,81		0,10	
1	492 829,50	2 171 124,50		0,10	
3. Сведения о характерных точках части (частей) границы объекта					
1	2	3	4	5	6
—	—	—	—	—	—

Графическое описание местоположения границ публичного сервитута





Схема расположения границ публичного сервитута

в целях обеспечения строительства, реконструкции объектов инфраструктуры при реализации объекта «Этап 2. Строительство путепроводной развязки в районе остановочного пункта Малино» в рамках реализации проекта «Организация пригородно-городского пассажирского железнодорожного движения на участке Крюково-Раменское (МЖД-3)», расположенного: Московская область, городской округ Солнечногорск, на земельном участке с кадастровым номером 50:09:0070706:1818, площадью 7 кв.м.



Масштаб 1:1 000

Условные обозначения:

-  - проектные границы публичного сервитута
-  - характерные точки границы публичного сервитута
-  - границы земельных участков, сведения о которых содержатся в ЕГРН
-  - границы кадастрового квартала
- 50:09:0070706 - обозначение кадастрового квартала

Порядок расчета и внесения платы за публичный сервитут в отношении земель или земельных участков, находящихся в государственной или муниципальной собственности, и не предоставленных гражданам или юридическим лицам

1. Плата за публичный сервитут в отношении земельного участка, находящегося в государственной или муниципальной собственности и не обремененного правами третьих лиц, устанавливается в размере 0,01 процента кадастровой стоимости такого земельного участка за каждый год использования этого земельного участка. При этом плата за публичный сервитут, установленный на три года и более, не может быть менее чем 0,1 процента кадастровой стоимости земельного участка, обремененного сервитутом, за весь срок сервитута.

2. Плата за публичный сервитут рассчитывается пропорционально площади земельного участка и (или) земель в установленных границах публичного сервитута.

3. В случае, если публичный сервитут устанавливается в отношении части земельного участка, на срок менее трех лет, расчет платы осуществляется по следующей формуле:

$0,01\% * (КС / S_{\text{общ.}} * S_{\text{усл.}}) * n$, где:

– КС - кадастровая стоимость земельного участка, в отношении которого устанавливается сервитут (руб.);

– S общ. - общая площадь земельного участка, в отношении части которого устанавливается сервитут (кв. м);

– S усл. - площадь части земельного участка, в отношении которого устанавливается сервитут (кв. м);

– n - количество лет, на которые устанавливается сервитут (г.).

4. Плата за публичный сервитут, установленный в отношении земельных участков и (или) земель, находящихся в государственной или муниципальной собственности и не обремененных правами третьих лиц, вносится обладателем публичного сервитута единовременным платежом не позднее шести месяцев со дня принятия решения об установлении публичного сервитута.

Плата за публичный сервитут вносится обладателем публичного сервитута в бюджет публично-правового образования с учетом статьи 51, статьи 57 и статьи 62 Бюджетного кодекса Российской Федерации.

График проведения работ при осуществлении деятельности, для обеспечения которой устанавливается публичный сервитут в отношении земельного участка и/или земель, находящихся в государственной или муниципальной собственности и не предоставленных гражданам или юридическим лицам

Наименование работ		Прод-ль, мес.	График производства работ												Средства	Лета	Август	1				
			1-й год						2-й год													
янд.	фев.	мар.	апр.	май	июн.	июл.	авг.	сеп.	окт.	нояб.	дек.	янд.	фев.	мар.	апр.	май	июн.	июл.	авг.	сеп.		
Подготовительный период (геодезические разбивочные работы, устройство строительных площадок, временных дорог и вытравки горючих, доставка строительных машин и механизмов, строительство ЛДС, сооружение ШЗЗ)		4,0																				
Переустройство городских инженерных коммуникаций		6,0																				
Сооружение подпорной стены ПС1 в районе модуля С16		4,0																				
Удлинение водопроводной трубы Ø2,0 м на ПК 6134+11,64		1,5																				
Сооружение водопроводной трубы на ПК 6133+75,68		2,5																				
Сооружение земельного полотна		8,0																				
Строительство ж.д. путепровода с подпорными стенами на ПК 6147+8,59		12																				
Строительство лодыжной автодороги к ЛДС		5,9																				
Удлинение пешеходного перехода		4,0																				
Установка модульных зданий		6,0																				
Сооружение/политное переустройство инженерных коммуникаций (связь, СЦБ, энергоснабжение нефтегазовых предприятий)		19																				
Политное переустройство верхнего строения пути		15																				
Политное переустройство КС		77																				

ИФЧ №104	Подпись и дата	Взам. инст. №	Сметное

10392-081/1350-02-Пост-ГЧ.4	
Организация проектно-сметных работ на выполнение работ по организации и осуществлению работ по содержанию территории	
Не в составе Контракта - Работы по (ИД-3)	
Этап 2. Содержание территории (поддерживать) работы в районе ослепленного участка	
Итого	
Средств	Лета
1	1
Средств (по проекту) организации строительства	
Организационно-технологическая смета	