



МИНИСТЕРСТВО ТРАНСПОРТА РОССИЙСКОЙ ФЕДЕРАЦИИ

ФЕДЕРАЛЬНОЕ АГЕНТСТВО ЖЕЛЕЗНОДОРОЖНОГО ТРАНСПОРТА
(РОСЖЕЛДОР)

РАСПОРЯЖЕНИЕ

01.09.2024

Москва

№ АБ-32-1

Об установлении публичного сервитута в интересах открытого акционерного общества «Российские железные дороги»

В соответствии с Земельным кодексом Российской Федерации, статьей 4 Федерального закона от 31.07.2020 № 254-ФЗ «Об особенностях регулирования отдельных отношений в целях модернизации и расширения магистральной инфраструктуры и о внесении изменений в отдельные законодательные акты Российской Федерации», пунктом 5.3.18 (3) Положения о Федеральном агентстве железнодорожного транспорта, утвержденного постановлением Правительства Российской Федерации от 30.07.2004 № 397, и на основании ходатайства открытого акционерного общества «Российские железные дороги», поступившего письмом Группы заказчика по строительству и реконструкции интермодальных транспортно-пересадочных узлов Дирекции по комплексной реконструкции железных дорог и строительству объектов железнодорожного транспорта – филиала ОАО «РЖД» от 25.09.2023 № ИСХ-23317/ДКРС МСК:

1. Установить публичный сервитут площадью 544 кв.м на срок 20 месяцев в интересах ОАО «РЖД» (ОГРН 1037739877295, ИНН 7708503727) в отношении земельного участка с кадастровым номером 50:09:0070706:1818 и адресным ориентиром: Московская область, г.о. Солнечногорск.

2. Срок, в течение которого использование земельного участка (его части) и (или) расположенного на нем объекта недвижимости в соответствии с их разрешенным использованием будет невозможно или существенно затруднено (при возникновении таких обстоятельств), составляет 4 месяца.

3. Утвердить границы публичного сервитута общей площадью 544 кв.м согласно прилагаемому графическому описанию местоположения границ публичного сервитута и перечням координат характерных точек вышеуказанных границ, являющихся неотъемлемой частью настоящего распоряжения (приложение № 1).

4. Владелец публичного сервитута (ОАО «РЖД») при осуществлении деятельности, для обеспечения которой испрашивается публичный сервитут, обязан

учитывать ранее установленные ограничения (обременения) в использовании объекта недвижимости.

5. Владелец публичного сервитута (ОАО «РЖД») обязан привести земельный участок в состояние, пригодное для использования в соответствии с его видом разрешенного использования в срок не позднее чем 3 месяца после завершения деятельности, для осуществления которой был установлен публичный сервитут.

6. Владелец публичного сервитута (ОАО «РЖД») обязан внести плату за публичный сервитут в отношении земельного участка и/или земель государственная собственность на которые не разграничена, в соответствии с порядком расчета и внесения платы за публичный сервитут (приложение № 2).

7. Публичный сервитут устанавливается в целях обеспечения строительства, реконструкции объектов инфраструктуры при реализации объекта: «Этап 2. Строительство путепроводной развязки в районе остановочного пункта Малино» в рамках реализации проекта «Организация пригородно — городского пассажирского железнодорожного движения на участке Крюково — Раменское (МЦД-3)» на основании документации по планировке территории (проекта планировки территории и проекта межевания территории), утвержденной распоряжением Федерального агентства железнодорожного транспорта от 29.06.2021 № АИ-251-р (с изменениями от 12.07.2022 № ВЛ-349-р и от 11.11.2022 № АИ-411-р).

8. Управлению земельно-имущественных отношений и правовой деятельности Федерального агентства железнодорожного транспорта:

- 1) направить в соответствии с Федеральным законом от 13.07.2015 № 218-ФЗ «О государственной регистрации недвижимости» копию настоящего распоряжения в филиал ППК «Роскадастр» по Московской области;
- 2) направить копию настоящего распоряжения в ОАО «РЖД»;
- 3) обеспечить размещение настоящего распоряжения на официальном сайте Федерального агентства железнодорожного транспорта в информационно-коммуникационной сети «Интернет».

9. График проведения работ при осуществлении деятельности, для обеспечения которой устанавливается публичный сервитут, прилагается к настоящему Распоряжению (приложение № 3).

Заместитель руководителя



А.С. Батюк

ГРАФИЧЕСКОЕ ОПИСАНИЕ
местоположения границ населенных пунктов, территориальных
зон, особо охраняемых природных территорий, зон с особыми
условиями использования территории
публичного сервитута для обеспечения строительства, реконструкции объектов инфраструктуры при реализации объекта «Этап 2. Строительство путепроводной развязки в районе остановочного пункта Малино» в рамках реализации проекта «Организация пригородно-городского пассажирского железнодорожного движения на участке Крюково-Раменское (МЦД-3)»

(наименование объекта, местоположение границ которого описано (далее - объект))

Раздел 1

Сведения об объекте		
№ п/п	Характеристики объекта	Описание характеристик
1	2	3
1	Местоположение объекта	Московская область, Солнечногорск г.о.
2	Площадь объекта ± величина погрешности определения площади (P ± ΔP)	544 м ² ± 8 м ²
3	Иные характеристики объекта	Публичный сервитут для обеспечения строительства, реконструкции объектов инфраструктуры при реализации объекта «Этап 2. Строительство путепроводной развязки в районе остановочного пункта Малино» в рамках реализации проекта «Организация пригородно-городского пассажирского железнодорожного движения на участке Крюково-Раменское (МЦД-3)» для целей, предусмотренных п.2 ч.5 ст.4 Федерального закона от 31.07.2020 №254-ФЗ. Срок публичного сервитута: 20 месяцев. Земельные участки, образующие зону или территорию: 50:09:0070706:1818

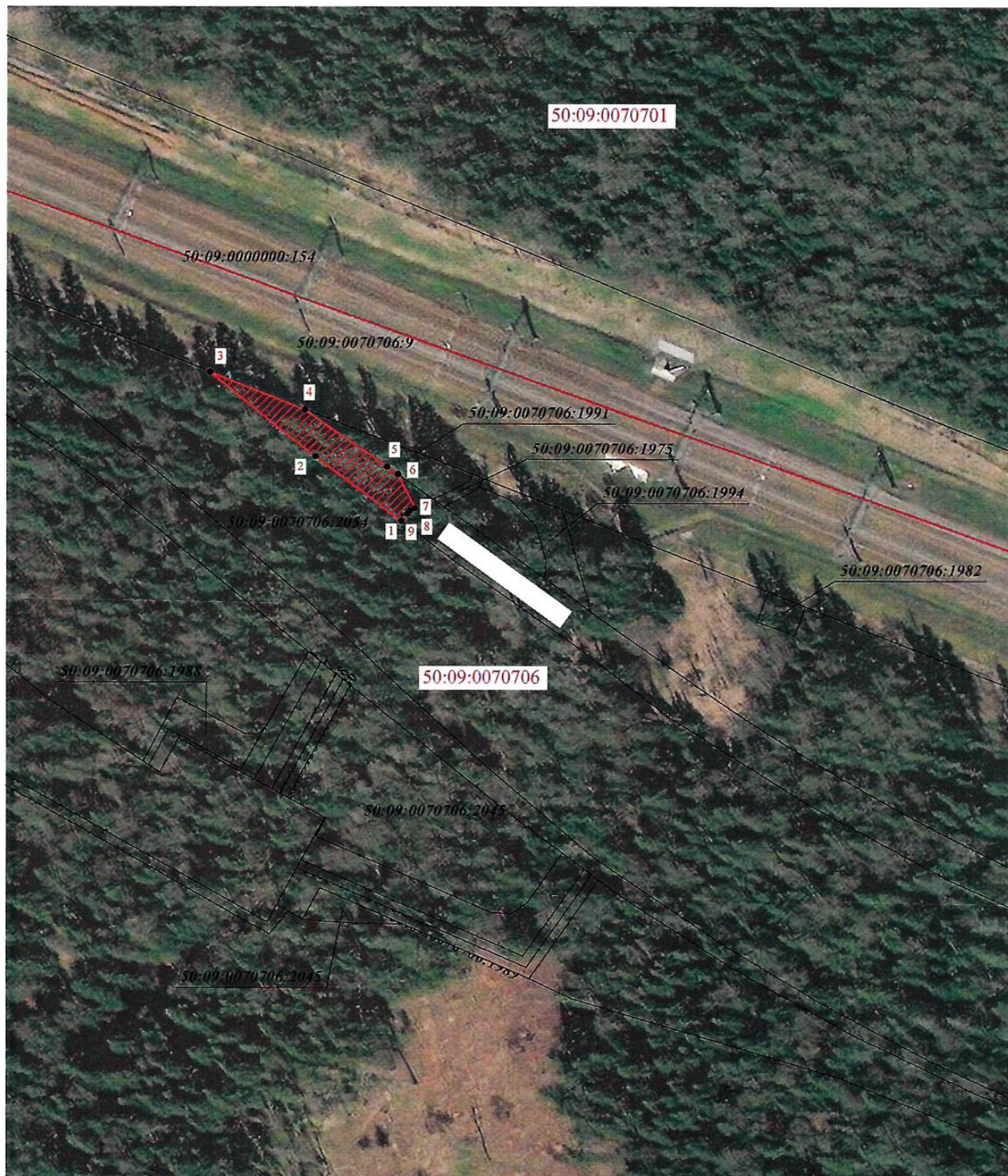
Раздел 2

Сведения о местоположении границ объекта					
1. Система координат МСК-50, зона 2					
2. Сведения о характерных точках границ объекта					
Обозначение характерных точек границ	Координаты, м		Метод определения координат характерной точки	Средняя квадратическая погрешность положения характерной точки (Mt), м	Описание обозначения точки на местности (при наличии)
	X	Y			
1	2	3	4	5	6
1	492 823,09	2 171 115,03	Аналитический метод	0,10	—
2	492 842,38	2 171 089,55		0,10	
3	492 867,76	2 171 058,21		0,10	
4	492 856,60	2 171 086,41		0,10	
5	492 839,21	2 171 110,84		0,10	
6	492 836,97	2 171 113,98		0,10	
7	492 826,86	2 171 119,09		0,10	
8	492 826,10	2 171 117,52		0,10	
9	492 825,27	2 171 116,83		0,10	
1	492 823,09	2 171 115,03		0,10	
3. Сведения о характерных точках части (частей) границы объекта					
1	2	3	4	5	6
—	—	—	—	—	—

Графическое описание местоположения границ публичного сервитута

Схема расположения границ публичного сервитута

в целях обеспечения строительства, реконструкции объектов инфраструктуры при реализации объекта «Этап 2. Строительство путепроводной развязки в районе остановочного пункта Малино» в рамках реализации проекта «Организация пригородно-городского пассажирского железнодорожного движения на участке Крюково-Раменское (МЦД-3)», расположенного: Московская область, городской округ Солнечногорск, на земельном участке с кадастровым номером 50:09:0070706:1818, площадью 544 кв.м.



Масштаб 1:1 200

Условные обозначения:



- проектные границы публичного сервитута



- характерные точки границы публичного сервитута



- границы земельных участков, сведения о которых содержатся в ЕГРН



- границы кадастрового квартала

50:09:0070706 - обозначение кадастрового квартала

Порядок расчета и внесения платы за публичный сервитут в отношении земель или земельных участков, находящихся в государственной или муниципальной собственности, и не предоставленных гражданам или юридическим лицам

1. Плата за публичный сервитут в отношении земельного участка, находящегося в государственной или муниципальной собственности и не обремененного правами третьих лиц, устанавливается в размере 0,01 процента кадастровой стоимости такого земельного участка за каждый год использования этого земельного участка. При этом плата за публичный сервитут, установленный на три года и более, не может быть менее чем 0,1 процента кадастровой стоимости земельного участка, обремененного сервитутом, за весь срок сервитута.

2. Плата за публичный сервитут рассчитывается пропорционально площади земельного участка и (или) земель в установленных границах публичного сервитута.

3. В случае, если публичный сервитут устанавливается в отношении части земельного участка, на срок менее трех лет, расчет платы осуществляется по следующей формуле:

$0,01\% * (КС / S_{\text{общ.}} * S_{\text{усл.}}) * n$, где:

– КС - кадастровая стоимость земельного участка, в отношении которого устанавливается сервитут (руб.);

– S общ. - общая площадь земельного участка, в отношении части которого устанавливается сервитут (кв. м);

– S усл. - площадь части земельного участка, в отношении которого устанавливается сервитут (кв. м);

– n - количество лет, на которые устанавливается сервитут (г.).

4. Плата за публичный сервитут, установленный в отношении земельных участков и (или) земель, находящихся в государственной или муниципальной собственности и не обремененных правами третьих лиц, вносится обладателем публичного сервитута единовременным платежом не позднее шести месяцев со дня принятия решения об установлении публичного сервитута.

Плата за публичный сервитут вносится обладателем публичного сервитута в бюджет публично-правового образования с учетом статьи 51, статьи 57 и статьи 62 Бюджетного кодекса Российской Федерации.

График проведения работ при осуществлении деятельности, для обеспечения которой устанавливается публичный сервитут в отношении земельного участка и/или земель, находящихся в государственной или муниципальной собственности и не предоставленных гражданам или юридическим лицам

Наименование работ	Прод-ль, мес.	1-й год												2-й год												
		I кв.						II кв.						I кв.						II кв.						
		ян.	фев.	мар.	апр.	май	июн.	июл.	авг.	сеп.	окт.	нояб.	дек.	ян.	фев.	мар.	апр.	май	июн.	июл.	авг.	сеп.	окт.	нояб.	дек.	
Подготовительный период / геодезические разбивочные работы, устройство строительных площадок, временных дорог и вывоза грунта, доставка строительных машин и механизмов, строительство ЛЭС, сооружение ШЗЗ)	4,0																									
Перестройка городских инженерных коммуникаций	6,0																									
Сооружение подпорной стены ЛЭТ1 в районе модуля СДБ	4,0																									
Изменение водопроводной трубы Ø2,0 м на ПК 6134+11,64	1,5																									
Сооружение водопроводной трубы на ПК 6143+15,68	2,5																									
Сооружение земляного полотна	8,0																									
Строительство ж.д. путепровода с подпорными стенками на ПК 6149+8,59	12																									
Строительство подъездной автодороги к ЛЭС	5,9																									
Изменение пешеходного перехода	4,0																									
Установка модульных зданий	6,0																									
Сооружение/полное переустройство инженерных коммуникаций (связь, СДБ, энергоснабжение тепловых потребителей)	19																									
Полное переустройство дорожного строения пути	15																									
Полное переустройство КС	17																									


10392-081/1350-02-ПСТ-ГЧ.4

Организация «Федеральное государственное железнодорожное предприятие «Российские железные дороги» на участке Кривой - Рамenskое (ПКД-3)

Этап 2. Строительство путепроводной развязки в районе железнодорожного пути 20140

Свободный проект организации строительства

Исполнитель: ООО «ИЖИТРАСТРОЙ»



Лист согласования к документу № АБ-32-р от 01.02.2024. В ответ на № АУ-67/32834 (02.10.2023)
Инициатор согласования: Витягловская Т.Д. Специалист (Федеральное агентство железнодорожного транспорта)

Согласование инициировано: 30.01.2024 10:17

Краткое содержание: Распоряжение об установлении публичного сервитута ДКРС МСК Малино 23317 пс-5

ЛИСТ СОГЛАСОВАНИЯ

Тип согласования: **последовательное**
Документ подписывается **собственноручно**

№	ФИО	Срок согласования	Результат согласования	Замечания/Комментарии
Тип согласования: последовательное				
1	Шепель М.В. Специалист Росжелдор		Согласовано 30.01.2024 12:49	-
2	Высоцкая О.С. Начальник Управления УЗИП Росжелдор		Согласовано 30.01.2024 19:33	-
Тип согласования: последовательное				
3	Приемная 201 Росжелдор		Согласовано 31.01.2024 09:42	-
Тип согласования: последовательное				
4	Батюк А.С.		Документ подписан собственноручно 31.01.2024 18:35	-