



МИНИСТЕРСТВО ТРАНСПОРТА РОССИЙСКОЙ ФЕДЕРАЦИИ

ФЕДЕРАЛЬНОЕ АГЕНТСТВО ЖЕЛЕЗНОДОРОЖНОГО ТРАНСПОРТА  
(РОСЖЕЛДОР)

## РАСПОРЯЖЕНИЕ

05 февраля 2024

Москва

№

АБ-57-1

### Об установлении публичного сервитута в интересах открытого акционерного общества «Российские железные дороги»

В соответствии с Земельным кодексом Российской Федерации, статьей 4 Федерального закона от 31.07.2020 № 254-ФЗ «Об особенностях регулирования отдельных отношений в целях модернизации и расширения магистральной инфраструктуры и о внесении изменений в отдельные законодательные акты Российской Федерации», пунктом 5.3.18 (3) Положения о Федеральном агентстве железнодорожного транспорта, утвержденного постановлением Правительства Российской Федерации от 30.07.2004 № 397, и на основании ходатайства открытого акционерного общества «Российские железные дороги», поступившего письмом Дирекции по комплексной реконструкции железных дорог и строительству объектов железнодорожного транспорта – филиала ОАО «РЖД» от 25.08.2023 № ИСХ-11866/ДКРС, и письма от 25.01.2024 № ИСХ-1592/ДКРС:

1. Установить публичный сервитут площадью 6270 кв.м на срок 33 месяца в интересах ОАО «РЖД» (ОГРН 1037739877295, ИНН 7708503727) в отношении земель в границах кадастрового квартала с номером 39:15:131327 и адресным ориентиром: Калининградская область, г. Калининград.

2. Срок, в течение которого использование земельного участка (его части) и (или) расположенного на нем объекта недвижимости в соответствии с их разрешенным использованием будет невозможно или существенно затруднено (при возникновении таких обстоятельств), отсутствует.

3. Утвердить границы публичного сервитута общей площадью 6270 кв.м согласно прилагаемому графическому описанию местоположения границ публичного сервитута и перечням координат характерных точек вышеуказанных границ, являющихся неотъемлемой частью настоящего распоряжения (приложение № 1).

4. Владелец публичного сервитута (ОАО «РЖД») обязан внести плату за публичный сервитут в отношении земельного участка и/или земель государственной собственности на которые не разграничена, в соответствии с порядком расчета и внесения платы за публичный сервитут (приложение № 2).

5. Публичный сервитут устанавливается в целях строительства линейных объектов инфраструктуры, реконструкции объектов инфраструктуры при реализации объекта: «Реконструкция разводного моста через реку Преголь на участке Калининград – Советск Калининградской железной дороги» на основании документации по планировке территории (проекта планировки территории и проекта межевания территории), утвержденной распоряжением Федерального агентства железнодорожного транспорта от 17.09.2019 № ВЧ-143-р (с изменениями от 13.01.2023 № ВЛ-16-р и от 16.11.2023 № АБ-677-р).

6. Управлению земельно-имущественных отношений и правовой деятельности Федерального агентства железнодорожного транспорта:

1) направить в соответствии с Федеральным законом от 13.07.2015 № 218-ФЗ «О государственной регистрации недвижимости» копию настоящего распоряжения в филиал ППК «Роскадастр» по Калининградской области;

2) направить копию настоящего распоряжения в ОАО «РЖД»;

3) обеспечить размещение настоящего распоряжения на официальном сайте Федерального агентства железнодорожного транспорта в информационно-коммуникационной сети «Интернет».

7. График проведения работ при осуществлении деятельности, для обеспечения которой устанавливается публичный сервитут, прилагается к настоящему Распоряжению (приложение № 3).

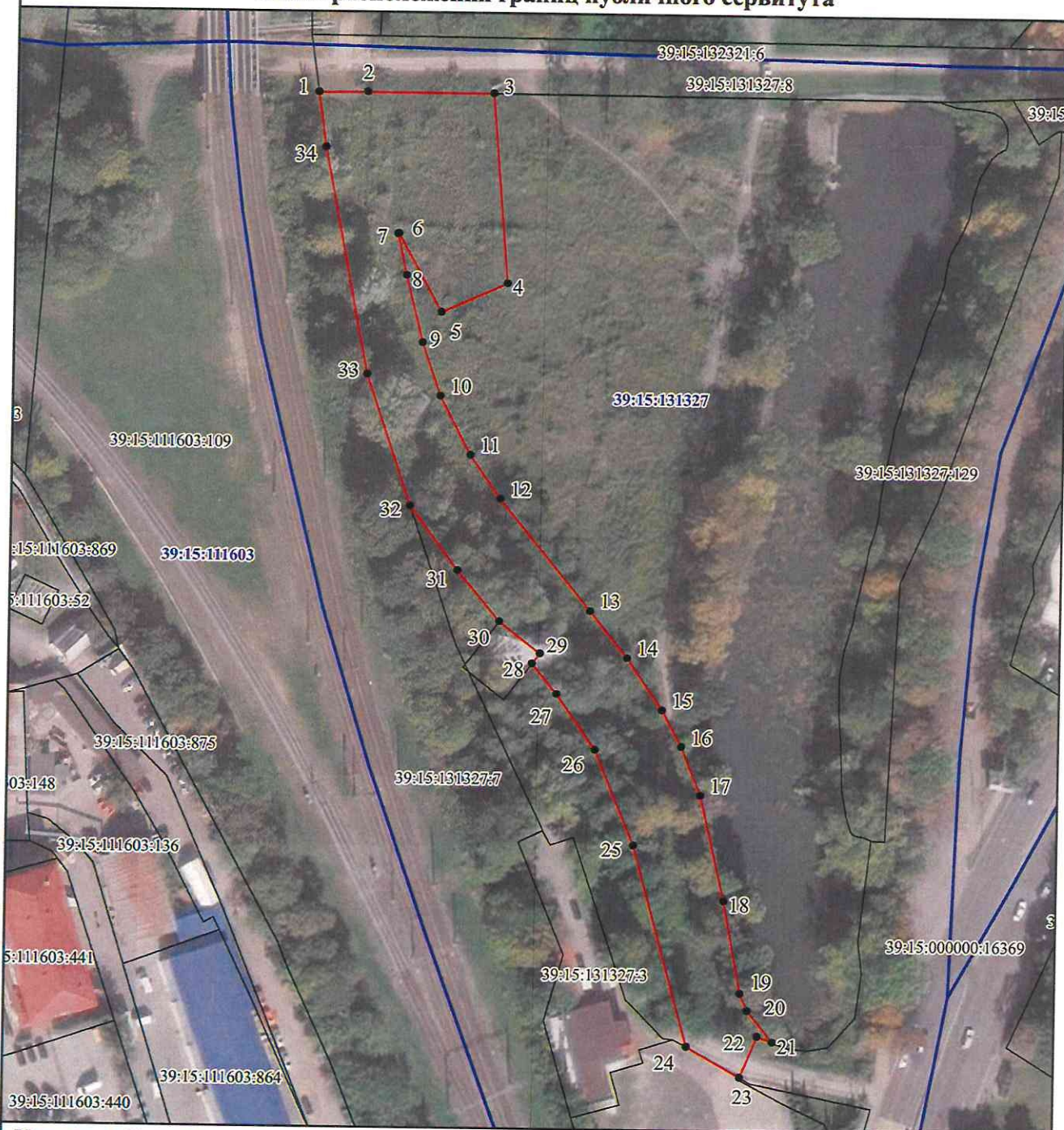
Заместитель руководителя



А.С. Батюк

Графическое описание местоположения границ публичного сервитута для строительства линейных объектов инфраструктуры, реконструкции объектов инфраструктуры в целях реализации проекта ОАО «РЖД» по объекту «Реконструкция разводного моста через реку Преголь на участке Калининград - Советск Калининградской железной дороги» в границах кадастрового квартала 39:15:131327

### Схема расположения границ публичного сервитута



Условные обозначения:

Масштаб 1:1500

- 1 - обозначение характерной точки проектной границы публичного сервитута;
- (red line) - проектная граница публичного сервитута;
- (blue line) - граница кадастрового квартала;
- (black line) - граница земельного участка, сведения о котором внесены в ЕГРН;
- 39:15:131327:129 - обозначение земельного участка, сведения о котором внесены в ЕГРН;
- 39:15:131327 - обозначение кадастрового квартала.

Графическое описание местоположения границ публичного сервитута для строительства линейных объектов инфраструктуры, реконструкции объектов инфраструктуры в целях реализации проекта ОАО «РЖД» по объекту «Реконструкция разводного моста через реку Преголь на участке Калининград - Советск Калининградской железной дороги» в границах кадастрового квартала 39:15:131327

**Описание границ публичного сервитута**

<b>Местоположение земельного участка (публичного сервитута)</b>	Российская Федерация, Калининградская область, Городской округ город Калининград, город Калининград
<b>Система координат</b>	МСК-39, зона 1
<b>Площадь</b>	6270 кв.м.

**Перечень характерных точек**

Обозначение характерных точек границ	Координаты, м		Метод определения координат характерной точки	Средняя квадратическая погрешность положения характерной точки (M <sub>t</sub> ), м
	X	Y		
1	2	3	4	5
1	354460,06	1188083,58	Картометрический метод	0.10
2	354460,07	1188096,11	Картометрический метод	0.10
3	354459,49	1188128,51	Картометрический метод	0.10
4	354411,10	1188132,16	Картометрический метод	0.10
5	354403,89	1188115,19	Картометрический метод	0.10
6	354424,01	1188104,28	Картометрический метод	0.10
7	354423,94	1188103,96	Картометрический метод	0.10
8	354413,26	1188106,26	Картометрический метод	0.10
9	354396,17	1188110,43	Картометрический метод	0.10
10	354382,46	1188115,05	Картометрический метод	0.10
11	354367,31	1188122,78	Картометрический метод	0.10
12	354355,94	1188130,50	Картометрический метод	0.10
13	354327,05	1188153,68	Картометрический метод	0.10
14	354314,98	1188163,20	Картометрический метод	0.10
15	354301,61	1188172,21	Картометрический метод	0.10
16	354292,21	1188177,13	Картометрический метод	0.10
17	354279,69	1188182,03	Картометрический метод	0.10
18	354252,65	1188188,09	Картометрический метод	0.10
19	354229,14	1188192,27	Картометрический метод	0.10
20	354224,62	1188194,18	Картометрический метод	0.10
21	354216,54	1188200,61	Картометрический метод	0.10
22	354218,04	1188196,79	Картометрический метод	0.10
23	354207,62	1188192,21	Картометрический метод	0.10
24	354215,51	1188178,55	Картометрический метод	0.10
25	354266,97	1188164,86	Картометрический метод	0.10
26	354291,48	1188154,96	Картометрический метод	0.10
27	354305,82	1188145,03	Картометрический метод	0.10
28	354313,66	1188138,77	Картометрический метод	0.10
29	354316,20	1188140,78	Картометрический метод	0.10
30	354324,50	1188130,32	Картометрический метод	0.10
31	354337,55	1188119,49	Картометрический метод	0.10
32	354354,32	1188107,34	Картометрический метод	0.10
33	354388,11	1188096,15	Картометрический метод	0.10
34	354446,13	1188085,42	Картометрический метод	0.10
1	354460,06	1188083,58	Картометрический метод	0.10

**Порядок расчета и внесения платы за публичный сервитут в отношении земель или земельных участков, находящихся в государственной или муниципальной собственности и не предоставленных гражданам или юридическим лицам**

1. Плата за публичный сервитут в отношении земельного участка, находящегося в государственной или муниципальной собственности и не обремененного правами третьих лиц, устанавливается в размере 0,01 процента кадастровой стоимости такого земельного участка за каждый год использования этого земельного участка. При этом плата за публичный сервитут, установленный на три года и более, не может быть менее чем 0,1 процента кадастровой стоимости земельного участка, обремененного сервитутом, за весь срок сервитута.

2. Плата за публичный сервитут рассчитывается пропорционально площади земельного участка и (или) земель в установленных границах публичного сервитута.

3. Если в отношении земельных участков и (или) земель кадастровая стоимость не определена, размер платы за публичный сервитут рассчитывается в соответствии с пунктами 1 и 2 настоящего Порядка исходя из среднего уровня кадастровой стоимости земельных участков по муниципальному району (городскому округу), муниципальному образованию в составе города федерального значения.

Расчет осуществляется по следующей формуле:

$0,01\% * (\text{УПКС} * S \text{ усл.}) * n$ , где

– УПКС – средний удельный показатель кадастровой стоимости земельного участка, в отношении которого устанавливается публичный сервитут, находящегося на неразграниченной территории (средний уровень кадастровой стоимости земельных участков по муниципальному району (городскому округу), муниципальному образованию в составе города федерального значения) (руб./кв.м) (УПКС устанавливается каждым публично-правовым образованием самостоятельно в отношении кадастровых кварталов, расположенных в границах такого публично-правового образования с учетом вида разрешенного использования);

– S усл. – площадь части земельного участка, в отношении которого устанавливается публичный сервитут (кв.м);

– n – количество лет, на которые устанавливается публичный сервитут (г.).

4. Плата за публичный сервитут, установленный в отношении земельных участков и (или) земель, находящихся в государственной или муниципальной собственности и не обремененных правами третьих лиц, вносится обладателем публичного сервитута единовременным платежом не позднее шести месяцев со дня принятия решения об установлении публичного сервитута.

Плата за публичный сервитут вносится обладателем публичного сервитута в бюджет публично-правового образования с учетом статьи 51, статьи 57 и статьи 62 Бюджетного кодекса Российской Федерации.

