



МИНИСТЕРСТВО ТРАНСПОРТА РОССИЙСКОЙ ФЕДЕРАЦИИ

ФЕДЕРАЛЬНОЕ АГЕНТСТВО ЖЕЛЕЗНОДОРОЖНОГО ТРАНСПОРТА
(РОСЖЕЛДОР)

РАСПОРЯЖЕНИЕ

15. сентября 2024г.

Москва

№

АВ-1-р

Об установлении публичного сервитута в интересах открытого акционерного общества «Российские железные дороги»

В соответствии с Земельным кодексом Российской Федерации, статьей 4 Федерального закона от 31.07.2020 № 254-ФЗ «Об особенностях регулирования отдельных отношений в целях модернизации и расширения магистральной инфраструктуры и о внесении изменений в отдельные законодательные акты Российской Федерации», пунктом 5.3.18 (3) Положения о Федеральном агентстве железнодорожного транспорта, утвержденного постановлением Правительства Российской Федерации от 30.07.2004 № 397, и на основании ходатайства открытого акционерного общества «Российские железные дороги», поступившего письмом Дирекции по комплексной реконструкции железных дорог и строительству объектов железнодорожного транспорта – филиала ОАО «РЖД» от 25.10.2023 № ИСХ-15653/ДКРС:

1. Установить публичный сервитут площадью 858 кв.м на срок 12 месяцев в интересах ОАО «РЖД» (ОГРН 1037739877295, ИНН 7708503727) в отношении земель в границах кадастрового квартала с номером 23:49:0402001 и адресным ориентиром: Краснодарский край.

2. Срок, в течение которого использование земельного участка (его части) и (или) расположенного на нем объекта недвижимости в соответствии с их разрешенным использованием будет невозможно или существенно затруднено (при возникновении таких обстоятельств), составляет не более 12 месяцев.

3. Утвердить границы публичного сервитута общей площадью 858 кв.м согласно прилагаемому графическому описанию местоположения границ публичного сервитута и перечням координат характерных точек вышеуказанных границ, являющихся неотъемлемой частью настоящего распоряжения (приложение № 1).

4. Владелец публичного сервитута (ОАО «РЖД») обязан внести плату за публичный сервитут в отношении земельного участка и/или земель

государственная собственность на которые не разграничена, в соответствии с порядком расчета и внесения платы за публичный сервитут (приложение № 2).

5. Публичный сервитут устанавливается в целях обеспечения строительства, реконструкции объектов инфраструктуры при реализации объекта: «Реконструкция моста I пути через реку Кудепста на 1981 км участка Туапсе - Адлер» на основании документации по планировке территории (проекта планировки территории и проекта межевания территории), утвержденной распоряжением Федерального агентства железнодорожного транспорта от 14.08.2023 № АБ-478-р.

6. Управлению земельно-имущественных отношений и правовой деятельности Федерального агентства железнодорожного транспорта:

1) направить в соответствии с Федеральным законом от 13.07.2015 № 218-ФЗ «О государственной регистрации недвижимости» копию настоящего распоряжения в филиал ППК «Роскадастр» по Краснодарскому краю;

2) направить копию настоящего распоряжения в ОАО «РЖД»;

3) обеспечить размещение настоящего распоряжения на официальном сайте Федерального агентства железнодорожного транспорта в информационно-коммуникационной сети «Интернет».

7. График проведения работ при осуществлении деятельности, для обеспечения которой устанавливается публичный сервитут, прилагается к настоящему Распоряжению (приложение № 3).

Заместитель руководителя



А.С. Батюк

ГРАФИЧЕСКОЕ ОПИСАНИЕ

местоположения границ населенных пунктов,
территориальных зон, особо охраняемых
природных территорий, зон с особыми
условиями использования территории

Приложение № 1
к распоряжению Росжелдора
от 19.05.2024 № ЛБ-Г-Р

Публичный сервитут для обеспечения строительства, реконструкции объектов
инфраструктуры при реализации объекта «Реконструкция моста I пути через реку
Кудепста на 1981 км участка Туапсе -Адлер» для целей, предусмотренных п. 2 ч. 5 ст. 4
Федерального закона от 31.07.2020 N 254-ФЗ,
в границах кадастрового квартала 23:49:0402001

(наименование объекта, местоположение границ которого описано (далее - объект))

Раздел 1**Сведения об объекте**

№ п/п	Характеристики объекта	Описание характеристик
1	2	3
1.	Местоположение объекта	Краснодарский край
2.	Площадь объекта +/- величина погрешности определения площади (Р +/- Дельта Р)	858 +/- 10 м ²
3.	Иные характеристики объекта	-

Раздел 2

Сведения о местоположении границ объекта

1. Система координат МСК-23, зона 2

2. Сведения о характерных точках границ объекта

Обозначение характерных точек границ	Координаты, м		Метод определения координат характерной точки	Средняя квадратическая погрешность положения характерной точки (M _t), м	Описание обозначения точки на местности (при наличии)
	X	Y			
1	2	3	4	5	6
1	307172.82	2211210.22	Аналитический метод	0.10	-
2	307175.66	2211212.17	Аналитический метод	0.10	-
3	307177.89	2211215.01	Аналитический метод	0.10	-
4	307179.39	2211217.48	Аналитический метод	0.10	-
5	307181.58	2211221.08	Аналитический метод	0.10	-
6	307184.77	2211225.89	Аналитический метод	0.10	-
7	307187.63	2211230.49	Аналитический метод	0.10	-
8	307192.19	2211237.63	Аналитический метод	0.10	-
9	307200.86	2211252.68	Аналитический метод	0.10	-
10	307200.97	2211257.51	Аналитический метод	0.10	-
11	307200.63	2211257.95	Аналитический метод	0.10	-
12	307199.55	2211270.50	Аналитический метод	0.10	-
13	307199.02	2211272.94	Аналитический метод	0.10	-
14	307197.33	2211277.10	Аналитический метод	0.10	-
15	307191.68	2211284.88	Аналитический метод	0.10	-
16	307157.98	2211276.33	Аналитический метод	0.10	-
17	307157.99	2211276.32	Аналитический метод	0.10	-
18	307194.64	2211263.10	Аналитический метод	0.10	-
19	307188.58	2211251.11	Аналитический метод	0.10	-
20	307191.74	2211249.33	Аналитический метод	0.10	-
21	307176.54	2211222.17	Аналитический метод	0.10	-
22	307169.18	2211215.68	Аналитический метод	0.10	-

2. Сведения о характерных точках границ объекта

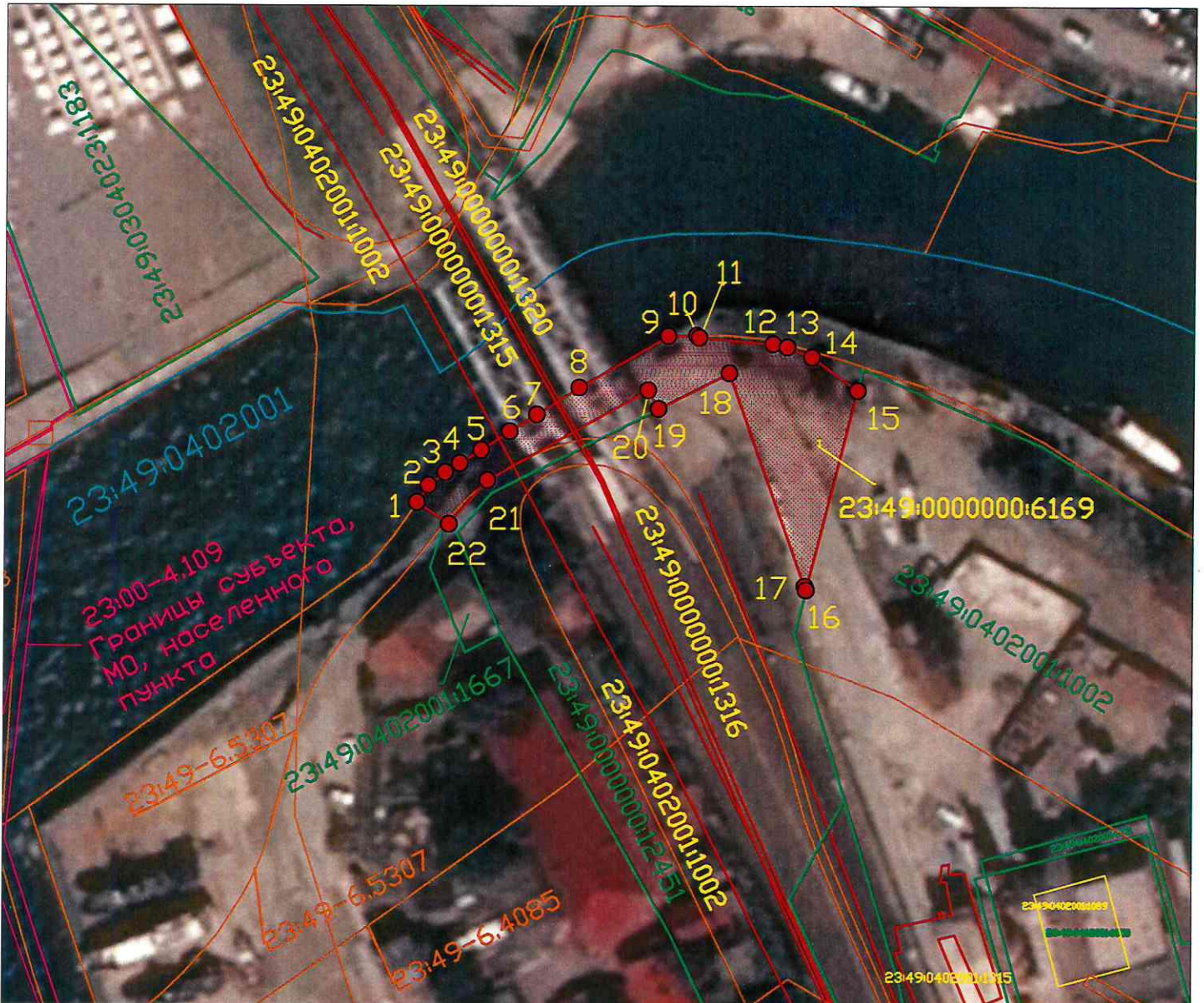
Обозначение характерных точек границ	Координаты, м		Метод определения координат характерной точки	Средняя квадратическая погрешность положения характерной точки (Mt), м	Описание обозначения точки на местности (при наличии)
	X	Y			
1	2	3	4	5	6
1	307172.82	2211210.22	Аналитический метод	0.10	-

3. Сведения о характерных точках части (частей) границы объекта

Обозначение характерных точек части границы	Координаты, м		Метод определения координат характерной точки	Средняя квадратическая погрешность положения характерной точки (Mt), м	Описание обозначения точки на местности (при наличии)
	X	Y			
1	2	3	4	5	6
-	-	-	-	-	-

СХЕМА РАСПОЛОЖЕНИЯ ГРАНИЦ ПУБЛИЧНОГО СЕРВИТУТА

Публичный сервитут для обеспечения строительства, реконструкции объектов инфраструктуры при реализации объекта «Реконструкция моста I пути через реку Кудепста на 1981 км участка Туапсе -Адлер» для целей, предусмотренных п. 2 ч. 5 ст. 4 Федерального закона от 31.07.2020 N 254-ФЗ, в границах кадастрового квартала 23:49:0402001



Масштаб 1:2000

Условные обозначения:

■ 1 - характерная точка границы публичного сервитута

23:49:0402001 - границы и кадастровый номер кадастрового квартала, учтенного в ЕГРН

■ - обозначение границ публичного сервитута;

23:49:0304023:1183 - кадастровый номер и границы земельного участка, учтенного в ЕГРН

23:49:6.1510 - обозначение и границы территориальных зон, ЗОУИТ

23:49:0402001:1002 - обозначение и границы ОКС, учтенных в ЕГРН

Порядок расчета и внесения платы за публичный сервитут в отношении земель или земельных участков, находящихся в государственной или муниципальной собственности и не предоставленных гражданам или юридическим лицам

1. Плата за публичный сервитут в отношении земельного участка, находящегося в государственной или муниципальной собственности и не обремененного правами третьих лиц, устанавливается в размере 0,01 процента кадастровой стоимости такого земельного участка за каждый год использования этого земельного участка. При этом плата за публичный сервитут, установленный на три года и более, не может быть менее чем 0,1 процента кадастровой стоимости земельного участка, обремененного сервитутом, за весь срок сервитута.

2. Плата за публичный сервитут рассчитывается пропорционально площади земельного участка и (или) земель в установленных границах публичного сервитута.

3. Если в отношении земельных участков и (или) земель кадастровая стоимость не определена, размер платы за публичный сервитут рассчитывается в соответствии с пунктами 1 и 2 настоящего Порядка исходя из среднего уровня кадастровой стоимости земельных участков по муниципальному району (городскому округу), муниципальному образованию в составе города федерального значения.

Расчет осуществляется по следующей формуле:

$$0,01\% * (\text{УПКС} * S_{\text{усл.}}) * n, \text{ где}$$

– УПКС – средний удельный показатель кадастровой стоимости земельного участка, в отношении которого устанавливается публичный сервитут, находящегося на неразграниченной территории (средний уровень кадастровой стоимости земельных участков по муниципальному району (городскому округу), муниципальному образованию в составе города федерального значения) (руб./кв.м) (УПКС устанавливается каждым публично-правовым образованием самостоятельно в отношении кадастровых кварталов, расположенных в границах такого публично-правового образования с учетом вида разрешенного использования);

– S усл. – площадь части земельного участка, в отношении которого устанавливается публичный сервитут (кв.м);

– n – количество лет, на которые устанавливается публичный сервитут (г.).

4. Плата за публичный сервитут, установленный в отношении земельных участков и (или) земель, находящихся в государственной или муниципальной собственности и не обремененных правами третьих лиц, вносится обладателем публичного сервитута единовременным платежом не позднее шести месяцев со дня принятия решения об установлении публичного сервитута.

Плата за публичный сервитут вносится обладателем публичного сервитута в бюджет публично-правового образования с учетом статьи 51, статьи 57 и статьи 62 Бюджетного кодекса Российской Федерации.

График проведения работ при осуществлении деятельности, для обеспечения которой устанавливается публичный сервитут в отношении земельного участка и/или земель, находящихся в государственной или муниципальной собственности и не предоставленных гражданам или юридическим лицам

Инв. Мподл.		Подпись и дата		Взам. инв. №														
Изм.	Кол.уч.	Лист	№ док.	Подп.	Дата													
Приложение Г					74													
Организационно-технологическая схема последовательности возведения линейного объекта (календарный график)																		
Организационно-технологическая схема последовательности возведения линейного объекта «Ремонт дороги мест. Лути в/пн Кудряги на ПМЛ по участку Туапсе - Адыр»																		
№ п/п	Наименование работ в графике	Продолжительность работ	Сроки проведения работ															
			1	2	3	4	5	6	7	8	9	10	11	12				
1	1. Подготовка территории строительства	15																
2	2. Возведение опор и прокладка проводов на столбах в мосту	20																
3	3. Возведение мостов в Лути в/пн Кудряги на ПМЛ по участку Туапсе - Адыр	11																
4	4. Установка опорных конструкций	20																
5	5. Обеспечение питания объектов	14																
6	6. Прокладка коммуникаций и оборудования	10																
7	7. Ввод в эксплуатацию	15																
Заместитель																		
В.И. Яковлев																		
817-ПОС-Т					Лист													
					72													