



МИНИСТЕРСТВО ТРАНСПОРТА РОССИЙСКОЙ ФЕДЕРАЦИИ

ФЕДЕРАЛЬНОЕ АГЕНТСТВО ЖЕЛЕЗНОДОРОЖНОГО ТРАНСПОРТА  
(РОСЖЕЛДОР)

## РАСПОРЯЖЕНИЕ

19 декабря 2023 г.

Москва

№ АБ-829-р

### **Об установлении публичного сервитута в интересах открытого акционерного общества «Российские железные дороги»**

В соответствии с Земельным кодексом Российской Федерации, статьей 4 Федерального закона от 31.07.2020 № 254-ФЗ «Об особенностях регулирования отдельных отношений в целях модернизации и расширения магистральной инфраструктуры и о внесении изменений в отдельные законодательные акты Российской Федерации», пунктом 5.3.18 (3) Положения о Федеральном агентстве железнодорожного транспорта, утвержденного постановлением Правительства Российской Федерации от 30.07.2004 № 397, и на основании ходатайства открытого акционерного общества «Российские железные дороги», поступившего письмом Группы заказчика по строительству и реконструкции интермодальных транспортно-пересадочных узлов Дирекции по комплексной реконструкции железных дорог и строительству объектов железнодорожного транспорта – филиала ОАО «РЖД» от 30.10.2023 № ИСХ-27010/ДКРС МСК:

1. Установить публичный сервитут площадью 1020 кв.м на срок 25 месяцев в интересах ОАО «РЖД» (ОГРН 1037739877295, ИНН 7708503727) в отношении земель в границах кадастрового квартала 50:23:0110402 и адресным ориентиром: Российская Федерация, Московская область.

2. Срок, в течение которого использование земельного участка (его части) и (или) расположенного на нем объекта недвижимости в соответствии с их разрешенным использованием будет невозможно или существенно затруднено (при возникновении таких обстоятельств), составляет не более 12 месяцев.

3. Утвердить границы публичного сервитута общей площадью 1020 кв.м согласно прилагаемому графическому описанию местоположения границ публичного сервитута и перечням координат характерных точек вышеуказанных границ, являющихся неотъемлемой частью настоящего распоряжения (приложение № 1).

4. Владелец публичного сервитута (ОАО «РЖД») обязан внести плату за публичный сервитут в отношении земельного участка и/или земель

государственная собственность на которые не разграничена, в соответствии с порядком расчета и внесения платы за публичный сервитут (приложение № 2).

5. Публичный сервитут устанавливается в целях обеспечения строительства, реконструкции объектов инфраструктуры при реализации объекта: «Этап 3. Развитие конечной станции оборота Раменское» в рамках реализации проекта «Организация пригородно-городского пассажирского железнодорожного движения на участке Крюково – Раменское «(МЦД-3)» на основании документации по планировке территории (проекта планировки территории и проекта межевания территории), утвержденной распоряжением Федерального агентства железнодорожного транспорта от 30.06.2021 № АИ-255-р (с изменениями от 19.12.2022 № ВЛ-467-р).

6. Управлению земельно-имущественных отношений и правовой деятельности Федерального агентства железнодорожного транспорта:

1) направить в соответствии с Федеральным законом от 13.07.2015 № 218-ФЗ «О государственной регистрации недвижимости» копию настоящего распоряжения в филиал ППК «Роскадастр» по Московской области;

2) направить копию настоящего распоряжения в ОАО «РЖД»;

3) обеспечить размещение настоящего распоряжения на официальном сайте Федерального агентства железнодорожного транспорта в информационно-коммуникационной сети «Интернет».

7. График проведения работ при осуществлении деятельности, для обеспечения которой устанавливается публичный сервитут, прилагается к настоящему Распоряжению (приложение № 3).

Заместитель руководителя

А.С. Батюк

**ГРАФИЧЕСКОЕ ОПИСАНИЕ**  
**местоположения границ населенных пунктов, территориальных**  
**зон, особо охраняемых природных территорий, зон с особыми**  
**условиями использования территории**

*публичного сервитута для обеспечения строительства, реконструкции объектов инфраструктуры при реализации объекта «Этап 3. Развитие конечной станции оборота Раменское» в рамках инвестиционного проекта «Организация пригородно-городского пассажирского железнодорожного движения на участке Крюково-Раменское (МЦД-3)»*

(наименование объекта, местоположение границ которого описано (далее - объект))

**Раздел 1**

<b>Сведения об объекте</b>		
<b>№ п/п</b>	<b>Характеристики объекта</b>	<b>Описание характеристик</b>
<b>1</b>	<b>2</b>	<b>3</b>
1	Местоположение объекта	Московская область, Раменское г
2	Площадь объекта ± величина погрешности определения площади ( $P \pm \Delta P$ )	1 020 м <sup>2</sup> ± 11 м <sup>2</sup>
3	Иные характеристики объекта	Публичный сервитут для обеспечения строительства, реконструкции объектов инфраструктуры при реализации объекта «Этап 3. Развитие конечной станции оборота Раменское» в рамках инвестиционного проекта «Организация пригородно-городского пассажирского железнодорожного движения на участке Крюково-Раменское (МЦД-3)» для целей, предусмотренных п.2 ч.5 ст.4 Федерального закона от 31.07.2020 №254 -ФЗ. Срок публичного сервитута: 25 месяцев

**Раздел 2**

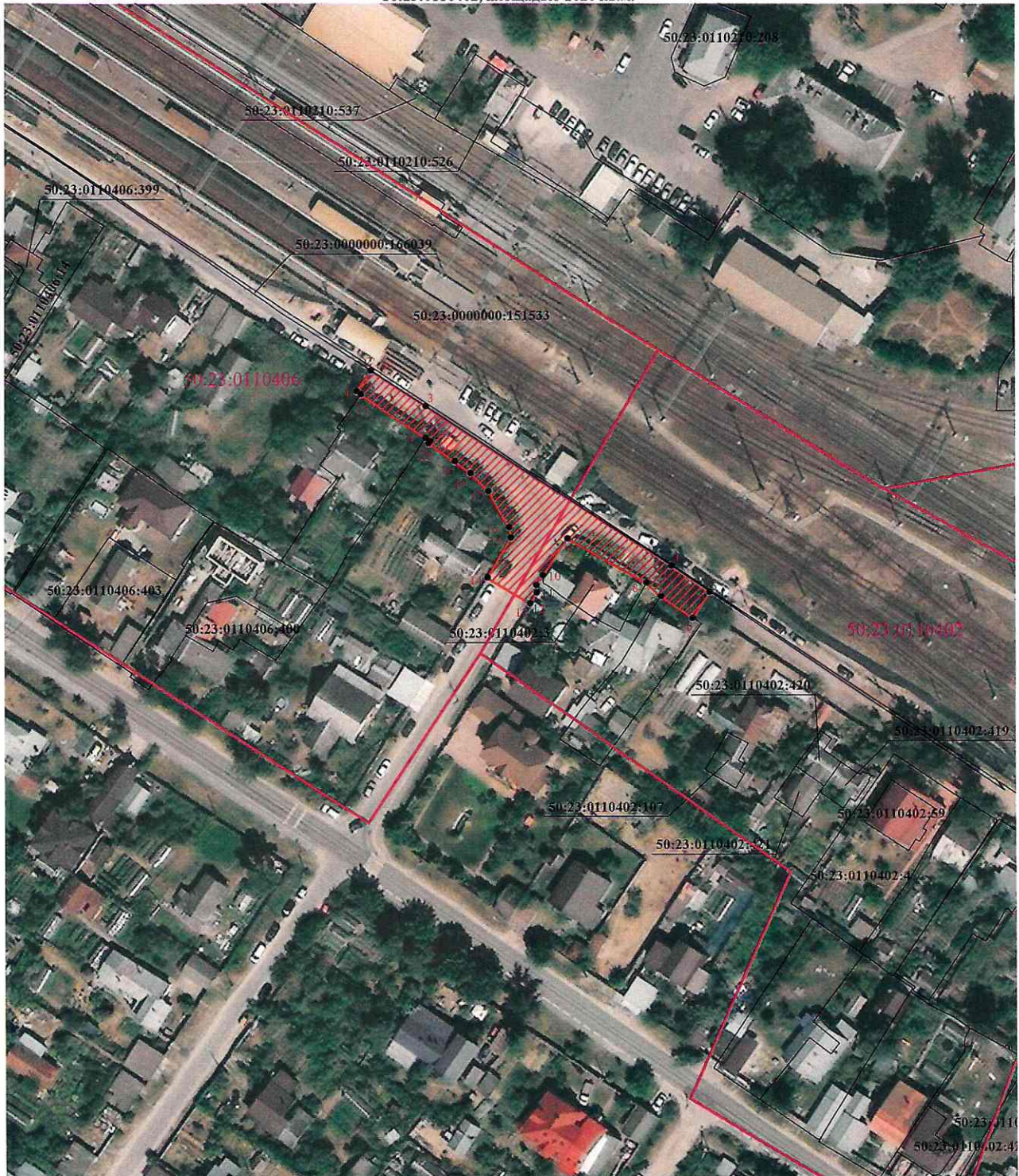
Сведения о местоположении границ объекта					
1. Система координат МСК-50, зона 2					
2. Сведения о характерных точках границ объекта					
Обозначение характерных точек границ	Координаты, м		Метод определения координат характерной точки	Средняя квадратическая погрешность положения характерной точки (M <sub>t</sub> ), м	Описание обозначения точки на местности (при наличии)
	X	Y			
1	2	3	4	5	6
1	446 755,32	2 234 790,97	Аналитический метод	0,10	—
2	446 760,39	2 234 794,42		0,10	
3	446 751,60	2 234 808,04		0,10	
4	446 711,89	2 234 868,65		0,10	
5	446 705,34	2 234 878,07		0,10	
6	446 698,89	2 234 873,95		0,10	
7	446 704,26	2 234 866,07		0,10	
8	446 707,66	2 234 862,55		0,10	
9	446 718,66	2 234 843,08		0,10	
10	446 709,54	2 234 836,92		0,10	
11	446 707,10	2 234 835,30		0,10	
12	446 705,23	2 234 835,43		0,10	
13	446 702,54	2 234 833,78		0,10	
14	446 708,98	2 234 823,26		0,10	
15	446 718,90	2 234 829,09		0,10	
16	446 721,47	2 234 828,62		0,10	
17	446 730,46	2 234 823,47		0,10	
18	446 735,07	2 234 819,02		0,10	
19	446 738,02	2 234 815,22		0,10	
20	446 742,43	2 234 808,74		0,10	
21	446 742,96	2 234 809,17		0,10	
22	446 743,77	2 234 807,98		0,10	
23	446 754,57	2 234 791,96		0,10	
1	446 755,32	2 234 790,97		0,10	
3. Сведения о характерных точках части (частей) границы объекта					
1	2	3	4	5	6
—	—	—	—	—	—



Графическое описание местоположения границ публичного сервитута

Схема расположения границ публичного сервитута

для обеспечения строительства, реконструкции объектов инфраструктуры при реализации объекта «Этап 3. Развитие конечной станции оборота Раменское» в рамках инвестиционного проекта «Организация пригородно-городского пассажирского железнодорожного движения на участке Крюково-Раменское (МЦД-3)», расположенного: Московская область, г. Раменское, в границах кадастровых кварталах 50:23:0110406, 50:23:0110402, площадью 1020 кв.м.



Масштаб 1:1 000

Условные обозначения:



- проектные границы публичного сервитута



- характерные точки границы публичного сервитута



- границы земельных участков, сведения о которых содержатся в ЕГРН



- границы кадастрового квартала

50:23:0110210 - обозначение кадастрового квартала

30:23:0110210:208 - обозначение земельного участка, сведения о котором содержатся в ЕГРН

**Порядок расчета и внесения платы за публичный сервитут в отношении земель или земельных участков, находящихся в государственной или муниципальной собственности и не предоставленных гражданам или юридическим лицам**

1. Плата за публичный сервитут в отношении земельного участка, находящегося в государственной или муниципальной собственности и не обремененного правами третьих лиц, устанавливается в размере 0,01 процента кадастровой стоимости такого земельного участка за каждый год использования этого земельного участка. При этом плата за публичный сервитут, установленный на три года и более, не может быть менее чем 0,1 процента кадастровой стоимости земельного участка, обремененного сервитутом, за весь срок сервитута.

2. Плата за публичный сервитут рассчитывается пропорционально площади земельного участка и (или) земель в установленных границах публичного сервитута.

3. Если в отношении земельных участков и (или) земель кадастровая стоимость не определена, размер платы за публичный сервитут рассчитывается в соответствии с пунктами 1 и 2 настоящего Порядка исходя из среднего уровня кадастровой стоимости земельных участков по муниципальному району (городскому округу), муниципальному образованию в составе города федерального значения.

Расчет осуществляется по следующей формуле:

$$0,01\% * (\text{УПКС} * S \text{ усл.}) * n, \text{ где}$$

– УПКС – средний удельный показатель кадастровой стоимости земельного участка, в отношении которого устанавливается публичный сервитут, находящегося на неразграниченной территории (средний уровень кадастровой стоимости земельных участков по муниципальному району (городскому округу), муниципальному образованию в составе города федерального значения) (руб./кв.м) (УПКС устанавливается каждым публично-правовым образованием самостоятельно в отношении кадастровых кварталов, расположенных в границах такого публично-правового образования с учетом вида разрешенного использования);

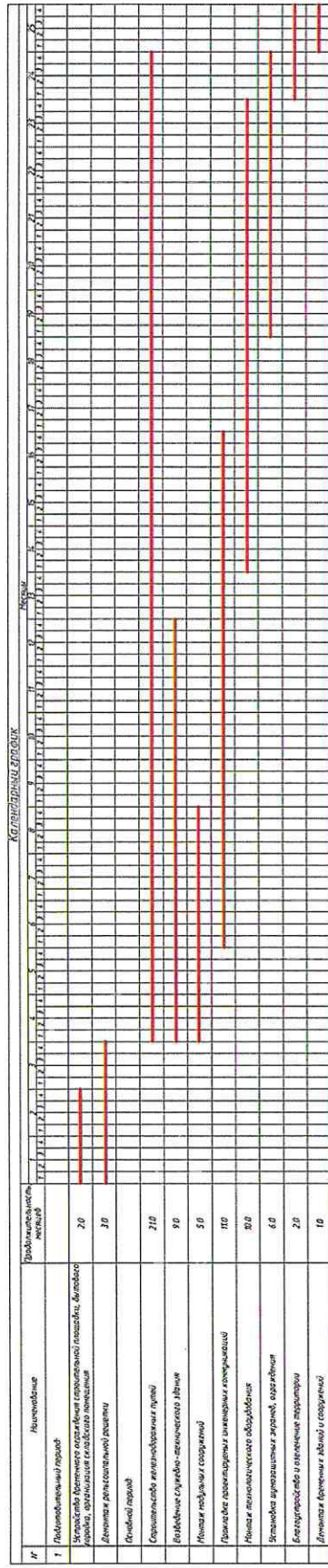
– S усл. – площадь части земельного участка, в отношении которого устанавливается публичный сервитут (кв.м);

– n – количество лет, на которые устанавливается публичный сервитут (г.).

4. Плата за публичный сервитут, установленный в отношении земельных участков и (или) земель, находящихся в государственной или муниципальной собственности и не обремененных правами третьих лиц, вносится обладателем публичного сервитута единовременным платежом не позднее шести месяцев со дня принятия решения об установлении публичного сервитута.

Плата за публичный сервитут вносится обладателем публичного сервитута в бюджет публично-правового образования с учетом статьи 51, статьи 57 и статьи 62 Бюджетного кодекса Российской Федерации.

**График проведения работ при осуществлении деятельности, для обеспечения которой устанавливается публичный сервитут  
в отношении земельного участка и/или земель, находящихся в государственной или муниципальной собственности  
и не предоставленных гражданам или юридическим лицам**



5635/П-150-03-П0С1-ГЧ		Формальная процедура - обработка персональных данных	
№ п/п	Дата	Имя	Должность
1		Иванов	Менеджер
2		Петров	Менеджер
3		Сидоров	Менеджер
4		Смирнов	Менеджер
5		Кузнецов	Менеджер
6		Лебедев	Менеджер
7		Попов	Менеджер
8		Соловьев	Менеджер
9		Тихонов	Менеджер
10		Федотов	Менеджер
11		Харьков	Менеджер
12		Цыганков	Менеджер
13		Чайков	Менеджер
14		Шаронов	Менеджер
15		Ширяев	Менеджер
16		Щеголов	Менеджер
17		Юрьев	Менеджер
18		Якушев	Менеджер
19		Заболотный	Менеджер
20		Иванов	Менеджер
21		Петров	Менеджер
22		Сидоров	Менеджер
23		Смирнов	Менеджер
24		Кузнецов	Менеджер
25		Лебедев	Менеджер
26		Попов	Менеджер
27		Соловьев	Менеджер
28		Тихонов	Менеджер
29		Федотов	Менеджер
30		Харьков	Менеджер
31		Цыганков	Менеджер
32		Чайков	Менеджер
33		Шаронов	Менеджер
34		Ширяев	Менеджер
35		Щеголов	Менеджер
36		Юрьев	Менеджер
37		Якушев	Менеджер
38		Заболотный	Менеджер
39		Иванов	Менеджер
40		Петров	Менеджер
41		Сидоров	Менеджер
42		Смирнов	Менеджер
43		Кузнецов	Менеджер
44		Лебедев	Менеджер
45		Попов	Менеджер
46		Соловьев	Менеджер
47		Тихонов	Менеджер
48		Федотов	Менеджер
49		Харьков	Менеджер
50		Цыганков	Менеджер
51		Чайков	Менеджер
52		Шаронов	Менеджер
53		Ширяев	Менеджер
54		Щеголов	Менеджер
55		Юрьев	Менеджер
56		Якушев	Менеджер
57		Заболотный	Менеджер
58		Иванов	Менеджер
59		Петров	Менеджер
60		Сидоров	Менеджер
61		Смирнов	Менеджер
62		Кузнецов	Менеджер
63		Лебедев	Менеджер
64		Попов	Менеджер
65		Соловьев	Менеджер
66		Тихонов	Менеджер
67		Федотов	Менеджер
68		Харьков	Менеджер
69		Цыганков	Менеджер
70		Чайков	Менеджер
71		Шаронов	Менеджер
72		Ширяев	Менеджер
73		Щеголов	Менеджер
74		Юрьев	Менеджер
75		Якушев	Менеджер
76		Заболотный	Менеджер
77		Иванов	Менеджер
78		Петров	Менеджер
79		Сидоров	Менеджер
80		Смирнов	Менеджер
81		Кузнецов	Менеджер
82		Лебедев	Менеджер
83		Попов	Менеджер
84		Соловьев	Менеджер
85		Тихонов	Менеджер
86		Федотов	Менеджер
87		Харьков	Менеджер
88		Цыганков	Менеджер
89		Чайков	Менеджер
90		Шаронов	Менеджер
91		Ширяев	Менеджер
92		Щеголов	Менеджер
93		Юрьев	Менеджер
94		Якушев	Менеджер
95		Заболотный	Менеджер
96		Иванов	Менеджер
97		Петров	Менеджер
98		Сидоров	Менеджер
99		Смирнов	Менеджер
100		Кузнецов	Менеджер