



МИНИСТЕРСТВО ТРАНСПОРТА РОССИЙСКОЙ ФЕДЕРАЦИИ

ФЕДЕРАЛЬНОЕ АГЕНТСТВО ЖЕЛЕЗНОДОРОЖНОГО ТРАНСПОРТА  
(РОСЖЕЛДОР)

## РАСПОРЯЖЕНИЕ

11 ноября 2023г.

Москва

№

АВ-711-р

### **Об установлении публичного сервитута в интересах открытого акционерного общества «Российские железные дороги»**

В соответствии с Земельным кодексом Российской Федерации, статьей 4 Федерального закона от 31.07.2020 № 254-ФЗ «Об особенностях регулирования отдельных отношений в целях модернизации и расширения магистральной инфраструктуры и о внесении изменений в отдельные законодательные акты Российской Федерации», пунктом 5.3.18 (3) Положения о Федеральном агентстве железнодорожного транспорта, утвержденного постановлением Правительства Российской Федерации от 30.07.2004 № 397, и на основании ходатайства открытого акционерного общества «Российские железные дороги», поступившего письмом Дальневосточной дирекции по капитальному строительству Дирекции по строительству сетей связи – филиала ОАО «РЖД» от 16.10.2023 № 12790/ДВОСТДКС:

1. Установить публичный сервитут площадью 1156 кв.м на срок 10 месяцев в интересах ОАО «РЖД» (ОГРН 1037739877295, ИНН 7708503727) в отношении земель в границах кадастрового квартала номер 27:04:0602001 с адресным ориентиром: Хабаровский край, Ванинский район, Даттинское сельское поселение.
2. Срок, в течение которого использование земельного участка (его части) и (или) расположенного на нем объекта недвижимости в соответствии с их разрешенным использованием будет невозможно или существенно затруднено (при возникновении таких обстоятельств), составляет не более 8 месяцев.
3. Утвердить границы публичного сервитута общей площадью 1156 кв.м согласно прилагаемому графическому описанию местоположения границ публичного сервитута и перечням координат характерных точек вышеуказанных границ, являющихся неотъемлемой частью настоящего распоряжения (приложение № 1).
4. Владелец публичного сервитута (ОАО «РЖД») обязан внести плату за публичный сервитут в отношении земельного участка и/или земель государственная собственность на которые не разграничена, в соответствии с порядком расчета и внесения платы за публичный сервитут (приложение № 2).

5. Публичный сервитут устанавливается в целях строительства линейных объектов инфраструктуры, реконструкции объектов инфраструктуры при реализации объекта: «Электрификация линии Комсомольск-Сортировочный – Ванино Дальневосточной железной дороги», включая: Этап 4. Электрификация участка Тумнин (искл.) – Парк Токи (вкл.); Этап 18. Переустройство ЛЭП иных собственников; Этап 19.1. Строительство дежурных пунктов контактной сети» на основании документации по планировке территории (проекта планировки территории и проекта межевания территории), утвержденной распоряжением Федерального агентства железнодорожного транспорта от 14.02.2023 № ВЛ-96-р (с изменениями от 17.03.2023 № АД-197-р).

6. Управлению земельно-имущественных отношений и правовой деятельности Федерального агентства железнодорожного транспорта:

1) направить в соответствии с Федеральным законом от 13.07.2015 № 218-ФЗ «О государственной регистрации недвижимости» копию настоящего распоряжения в филиал ППК «Роскадастр» по Хабаровскому краю;

2) направить копию настоящего распоряжения в ОАО «РЖД»;

3) обеспечить размещение настоящего распоряжения на официальном сайте Федерального агентства железнодорожного транспорта в информационно-коммуникационной сети «Интернет».

7. График проведения работ при осуществлении деятельности, для обеспечения которой устанавливается публичный сервитут, прилагается к настоящему Распоряжению (приложение № 3).

Заместитель руководителя



А.С. Батюк

## ГРАФИЧЕСКОЕ ОПИСАНИЕ

**местоположения границ населенных пунктов, территориальных зон, особо охраняемых природных территорий, зон с особыми условиями использования территории**

публичного сервитута для строительства линейных объектов инфраструктуры (за исключением линейных объектов, размещение которых делает невозможным дальнейшее использование земельного участка или его части в соответствии с установленным видом разрешенного использования), реконструкции объектов инфраструктуры при реализации объекта: «Электрификация линии Комсомольск – Сортировочный – Ванино Дальневосточной железной дороги», включая: Этап 4. Электрификация участка Тумнин (искл.) – Парк Токи (вкл.); Этап 18. Переустройство ЛЭП иных собственников; Этап 19.1. Строительство дежурных пунктов контактной сети

(наименование объекта, местоположение границ которого описано (далее - объект))

### Раздел 1

#### Сведения об объекте

№ п/п	Характеристики объекта	Описание характеристик
1	2	3
1.	Местоположение объекта	Хабаровский край, район Ванинский
2.	Площадь объекта +/- величина погрешности определения площади (Р +/- Дельта Р)	1156 +/- 12 м <sup>2</sup>
3.	Иные характеристики объекта	Публичный сервитут для строительства линейных объектов инфраструктуры (за исключением линейных объектов, размещение которых делает невозможным дальнейшее использование земельного участка или его части в соответствии с установленным видом разрешенного использования), реконструкции объектов инфраструктуры при реализации объекта: «Электрификация линии Комсомольск – Сортировочный – Ванино Дальневосточной железной дороги», включая: Этап 4. Электрификация участка Тумнин (искл.) – Парк Токи (вкл.); Этап 18. Переустройство ЛЭП иных собственников; Этап 19.1. Строительство дежурных пунктов контактной сети, в соответствии с п. 1 ч. 5 ст. 4 Федерального закона от 31.07.2020 № 254-ФЗ «Об особенностях регулирования отдельных отношений в целях реализации приоритетных проектов по модернизации и расширению инфраструктуры и о внесении изменений в отдельные законодательные акты Российской Федерации». Срок публичного сервитута 10 месяцев.

## Раздел 2

### Сведения о местоположении границ объекта

1. Система координат МСК-27, зона 4

2. Сведения о характерных точках границ объекта

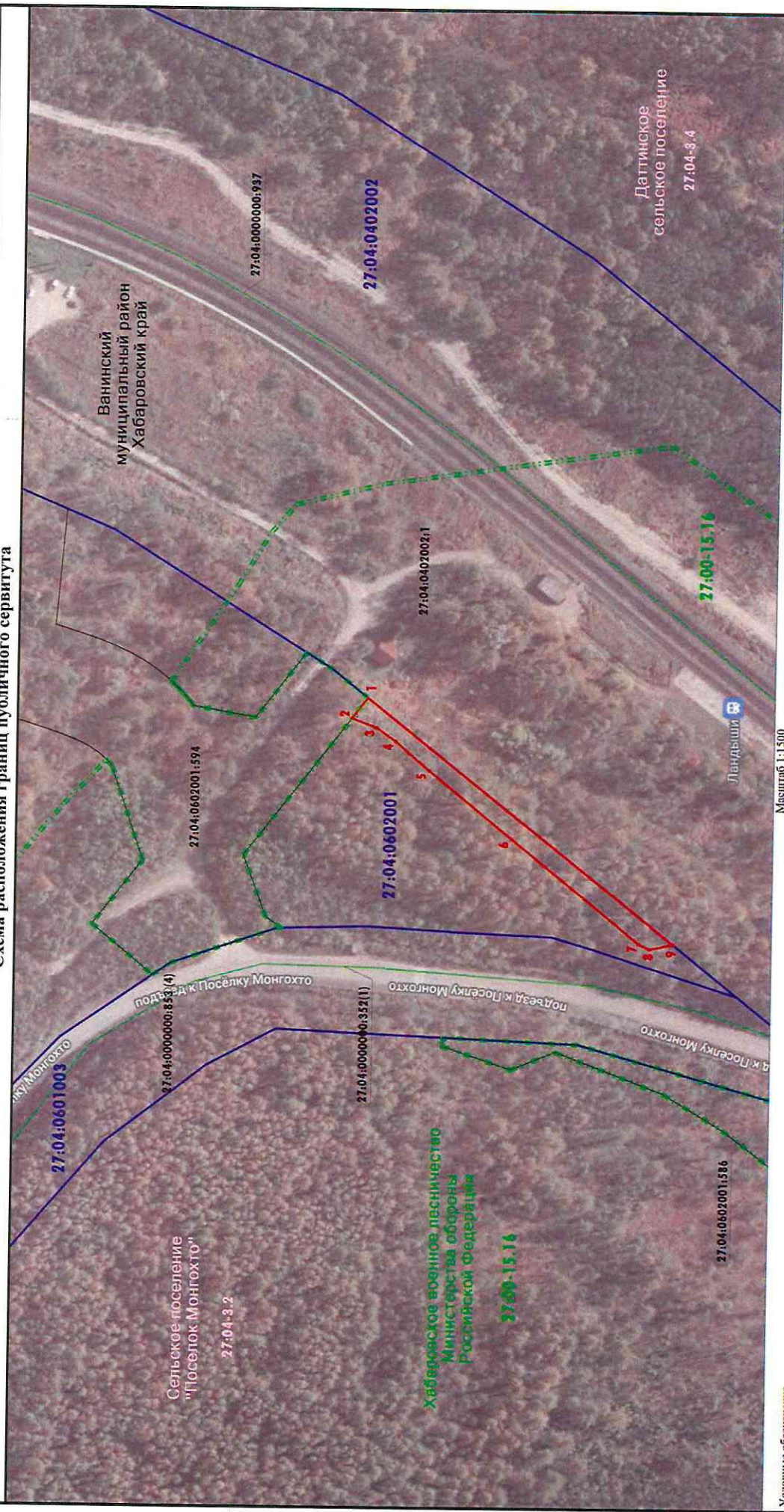
Обозначение характерных точек границ	Координаты, м		Метод определения координат характерной точки	Средняя квадратическая погрешность положения характерной точки (Mt), м	Описание обозначения точки на местности (при наличии)
	X	Y			
1	2	3	4	5	6
1	542052.77	4342615.44	Аналитический метод	0.10	Закрепление отсутствует
2	542058.96	4342607.39	Аналитический метод	0.10	Закрепление отсутствует
3	542049.14	4342603.72	Аналитический метод	0.10	Закрепление отсутствует
4	542041.68	4342598.50	Аналитический метод	0.10	Закрепление отсутствует
5	542028.27	4342587.04	Аналитический метод	0.10	Закрепление отсутствует
6	541995.34	4342560.40	Аналитический метод	0.10	Закрепление отсутствует
7	541944.58	4342519.53	Аналитический метод	0.10	Закрепление отсутствует
8	541940.22	4342517.51	Аналитический метод	0.10	Закрепление отсутствует
9	541931.12	4342519.48	Аналитический метод	0.10	Закрепление отсутствует
1	542052.77	4342615.44	Аналитический метод	0.10	Закрепление отсутствует

3. Сведения о характерных точках части (частей) границы объекта

Обозначение характерных точек части границы	Координаты, м		Метод определения координат характерной точки	Средняя квадратическая погрешность положения характерной точки (Mt), м	Описание обозначения точки на местности (при наличии)
	X	Y			
1	2	3	4	5	6
-	-	-	-	-	-



# Схема расположения границ публичного сервитута



Масштаб 1:1500

### Условные обозначения

- Проективная граница публичного сервитута
- Характерная точка границы земельного участка, сведения о которой отсутствуют в ЕГРН, местоположение которой определено при кадастровых работах (новая характеристика точки)
- Кадастровый номер земельного участка
- Граница кадастрового квартала
- Граница муниципального образования
- Граница лесничества

- Часть границы, сведения ЕГРН о которой позволяют однозначно определить ее положение по местности
- Обозначение новой характерной точки

- 27:04:0000000:853 (4)** - Обозначение контура земельного участка
- 27:04:0000000:937** - Кадастровый номер сооружения
- 27:04:0602001** - Номер кадастрового квартала
- 27:04:3.2** - Реестровый номер границы муниципального образования
- 27:00-15.16** - Реестровый номер лесничества

**Порядок расчета и внесения платы за публичный сервитут в отношении земель или земельных участков, находящихся в государственной или муниципальной собственности и не предоставленных гражданам или юридическим лицам**

1. Плата за публичный сервитут в отношении земельного участка, находящегося в государственной или муниципальной собственности и не обремененного правами третьих лиц, устанавливается в размере 0,01 процента кадастровой стоимости такого земельного участка за каждый год использования этого земельного участка. При этом плата за публичный сервитут, установленный на три года и более, не может быть менее чем 0,1 процента кадастровой стоимости земельного участка, обремененного сервитутом, за весь срок сервитута.

2. Плата за публичный сервитут рассчитывается пропорционально площади земельного участка и (или) земель в установленных границах публичного сервитута.

3. Если в отношении земельных участков и (или) земель кадастровая стоимость не определена, размер платы за публичный сервитут рассчитывается в соответствии с пунктами 1 и 2 настоящего Порядка исходя из среднего уровня кадастровой стоимости земельных участков по муниципальному району (городскому округу), муниципальному образованию в составе города федерального значения.

Расчет осуществляется по следующей формуле:

$0,01\% * (\text{УПКС} * S \text{ усл.}) * n$ , где

– УПКС – средний удельный показатель кадастровой стоимости земельного участка, в отношении которого устанавливается публичный сервитут, находящегося на неразграниченной территории (средний уровень кадастровой стоимости земельных участков по муниципальному району (городскому округу), муниципальному образованию в составе города федерального значения) (руб./кв.м) (УПКС устанавливается каждым публично-правовым образованием самостоятельно в отношении кадастровых кварталов, расположенных в границах такого публично-правового образования с учетом вида разрешенного использования);

– S усл. – площадь части земельного участка, в отношении которого устанавливается публичный сервитут (кв.м);

– n – количество лет, на которые устанавливается публичный сервитут (г.).

4. Плата за публичный сервитут, установленный в отношении земельных участков и (или) земель, находящихся в государственной или муниципальной собственности и не обремененных правами третьих лиц, вносится обладателем публичного сервитута единовременным платежом не позднее шести месяцев со дня принятия решения об установлении публичного сервитута.

Плата за публичный сервитут вносится обладателем публичного сервитута в бюджет публично-правового образования с учетом статьи 51, статьи 57 и статьи 62 Бюджетного кодекса Российской Федерации.

Приложение № 3  
к распоряжению Росжелдора  
от 11.11.2013 № 118-711р

**График проведения работ при осуществлении деятельности, для обеспечения которой устанавливается публичный сервитут в отношении земельного участка и/или земель, находящихся в государственной или муниципальной собственности и не предоставленных гражданам или юридическим лицам**

Наименование работ	Кварталы строительства												
	I квартал			II квартал			III квартал			IV квартал (1 мес.)			
	1	2	3	4	5	6	7	8	9	10			
Подготовительные работы и освоение территории													
Основные объекты строительства													
Объекты подсобного и обслуживающего назначения													
Объекты энергетического хозяйства													
Объекты транспортного хозяйства и связи													
Наружные сети													
Благоустройство территории													
Временные здания и сооружения													
Прочие работы и затраты													
Строительный контроль. Проектные и исполнительские работы, авторский надзор.													
Непредвиденные работы													

6466-ХИХ.1-ПОС7-ГЧ	
Эксплуатация линии Косюльск - Сорочинский - Воинка Дольнеобочинской железной дороги. Этап №1. Строительство объектов путей Компонентной сети	
Сетка	Лист
П	4
Графическая часть	
Компьютерный график строительства	
Исполн.	Ермакова
ГИП	Один

№ п.п. подл. Подп. и дата  
Всего, шт. №  
Логоотрава