



МИНИСТЕРСТВО ТРАНСПОРТА РОССИЙСКОЙ ФЕДЕРАЦИИ

ФЕДЕРАЛЬНОЕ АГЕНТСТВО ЖЕЛЕЗНОДОРОЖНОГО ТРАНСПОРТА
(РОСЖЕЛДОР)

РАСПОРЯЖЕНИЕ

17 ноября 2022г.

Москва

№

АВ-678-р

Об установлении публичного сервитута в интересах открытого акционерного общества «Российские железные дороги»

В соответствии с Земельным кодексом Российской Федерации, статьей 4 Федерального закона от 31.07.2020 № 254-ФЗ «Об особенностях регулирования отдельных отношений в целях модернизации и расширения магистральной инфраструктуры и о внесении изменений в отдельные законодательные акты Российской Федерации», пунктом 5.3.18 (3) Положения о Федеральном агентстве железнодорожного транспорта, утвержденного постановлением Правительства Российской Федерации от 30.07.2004 № 397, и на основании ходатайства открытого акционерного общества «Российские железные дороги», поступившего письмом Дирекции по строительству сетей связи – филиала ОАО «РЖД» от 02.10.2023 № ИСХ-15442/ДКСС:

1. Установить публичный сервитут площадью 950 кв.м на срок 26 месяцев в интересах ОАО «РЖД» (ОГРН 1037739877295, ИНН 7708503727) в отношении земельного участка с кадастровым номером 27:04:0702002:7 и адресным ориентиром: Хабаровский край, Ванинский район, п. Токи, в районе р. Мучке.

2. Срок, в течение которого использование земельного участка (его части) и (или) расположенного на нем объекта недвижимости в соответствии с их разрешенным использованием будет невозможно или существенно затруднено (при возникновении таких обстоятельств), составляет не более 9,5 месяцев.

3. Утвердить границы публичного сервитута общей площадью 950 кв.м согласно прилагаемому графическому описанию местоположения границ публичного сервитута и перечням координат характерных точек вышеуказанных границ, являющихся неотъемлемой частью настоящего распоряжения (приложение № 1).

4. Владелец публичного сервитута (ОАО «РЖД») при осуществлении деятельности, для обеспечения которой испрашивается публичный сервитут, обязан учитывать ранее установленные ограничения (обременения) в использовании объекта недвижимости.

5. Владелец публичного сервитута (ОАО «РЖД») обязан привести земельный участок в состояние, пригодное для использования в соответствии с его видом разрешенного использования в срок не позднее чем 3 месяца после завершения деятельности, для осуществления которой был установлен публичный сервитут.

6. В случае, если деятельность владельца публичного сервитута (ОАО «РЖД») приведет к деградации земельного участка сельскохозяйственного назначения с кадастровым номером 27:04:0702002:7, владельцем публичного сервитута (ОАО «РЖД») должна быть обеспечена разработка проекта рекультивации земель сельскохозяйственного назначения.

7. Публичный сервитут устанавливается в целях обеспечения строительства, реконструкции объектов инфраструктуры при реализации объекта: «Развитие Ванинско-Совгаванского железнодорожного узла» на основании документации по планировке территории (проекта планировки территории и проекта межевания территории), утвержденной распоряжением Федерального агентства железнодорожного транспорта от 30.10.2020 № ЭБ-376-р (с изменениями от 27.06.2023 № АБ-402-р).

8. Управлению земельно-имущественных отношений и правовой деятельности Федерального агентства железнодорожного транспорта:

- 1) направить в соответствии с Федеральным законом от 13.07.2015 № 218-ФЗ «О государственной регистрации недвижимости» копию настоящего распоряжения в филиал ППК «Роскадастр» по Хабаровскому краю;
- 2) направить копию настоящего распоряжения в ОАО «РЖД»;
- 3) обеспечить размещение настоящего распоряжения на официальном сайте Федерального агентства железнодорожного транспорта в информационно-коммуникационной сети «Интернет».

Заместитель руководителя



А.С. Батюк

ГРАФИЧЕСКОЕ ОПИСАНИЕ МЕСТОПОЛОЖЕНИЯ
ГРАНИЦ ПУБЛИЧНОГО СЕРВИТУТА
ДЛЯ ОБЕСПЕЧЕНИЯ СТРОИТЕЛЬСТВА, РЕКОНСТРУКЦИИ ОБЪЕКТОВ
ИНФРАСТРУКТУРЫ ПРИ РЕАЛИЗАЦИИ ОБЪЕКТА «РАЗВИТИЕ ВАНИНСКО-
СОВГАНСКОГО ЖЕЛЕЗНОДОРОЖНОГО УЗЛА» В ГРАНИЦАХ
ЗЕМЕЛЬНОГО УЧАСТКА С КАДАСТРОВЫМ НОМЕРОМ 27:04:0702002:7
(КОНТУР 1 ПЛОЩАДЬЮ 42 КВ.М., КОНТУР 2 ПЛОЩАДЬЮ 908 КВ.М.)
(наименование объекта, местоположение границ которого описано (далее - объект))

Раздел 1

Сведения об объекте		
№ п/п	Характеристики объекта	Описание характеристик
1	2	3
1	Местоположение объекта	Хабаровский край, р-н Ванинский, п. Токи, в районе р. Мучке
2	Площадь объекта ± величина погрешности определения площади ($P \pm \Delta P$)	950±11 кв.м
3	Иные характеристики объекта	<p>Публичный сервитут в границах земельного участка с кадастровым номером 27:04:0702002:7</p> <p>Категория земельного участка с кадастровым номером 27:04:0702002:7, в отношении которого устанавливается публичный сервитут - земли населенных пунктов.</p> <p>Вид разрешенного использования земельного участка - земельные участки для сельскохозяйственного использования.</p> <p>Публичный сервитут устанавливается для обеспечения строительства, реконструкции объектов инфраструктуры, для целей предусмотренных п.2 ч.5 ст.4 Федерального закона от 31.07.2020 г. № 254-ФЗ.</p> <p>Публичный сервитут устанавливается сроком на 26 месяцев. Общий срок выполнения работ в соответствии с проектом организации строительства 9,5 месяца. Планируемая дата начала работ 01.11.2023г. Планируемая дата окончания работ 15.08.2024г</p>

Раздел 2

Сведения о местоположении границ объекта					
1. Система координат		<u>МСК-27, зона 4</u>			
2. Сведения о характерных точках границ объекта					
Обозначение характерных точек границ	Координаты, м		Метод определения координат характерной точки	Средняя квадратическая погрешность положения характерной точки (M _t), м	Описание обозначения точки на местности (при наличии)
	X	Y			
1	2	3	4	5	6
Контур 1 (27:04:0702002:7) площадью 42 кв.м.					
1	525660.31	4341821.71	Картометрический метод	0.10	-
2	52 66 .75	4341805.55	Картометрический метод	0.10	-
3	525665.87	4341807.76	Картометрический метод	0.10	-
1	525 60.31	4341821.71	Картометрический метод	0.10	-
Контур 2 (27:04:0702002:7) площадью 908 кв.м.					
4	525594.49	4341916.15	Картометрический метод	0.1	-
5	525609.75	4341877.44	Картометрический метод	0.10	-
6	525607.52	4341876.36	Картометрический метод	0.10	-
7	525614.29	4341859.54	Картометрический метод	0.10	-
8	525616.43	4341860.47	Картометрический метод	0.10	-
9	525641.36	4341797.23	Картометрический метод	0.10	-
10	525643.92	4341798.33	Картометрический метод	0.10	-
11	525644.93	4341798.76	Картометрический метод	0.10	-
12	525644.52	4341813.19	Картометрический метод	0.10	-
13	525631.66	4341846.16	Картометрический метод	0.10	-
14	525622.60	4341 69 39	Картометрический метод	0 10	-
15	525603.75	4341900.75	Картометрический метод	0.10	-
4	525594.49	4341 16.15	Картометрический метод	0.10	-
16	525618.78	4341870.75	Картометрический метод	0.10	-
17	525617.78	4341870.75	Картометрический метод	0.10	-
8	525617.78	4341869.75	Картометрический метод	0.10	-
19	525618.78	4341869.75	Картометрический метод	0.10	-
16	525618.78	4341870.75	Картометрический метод	0.10	-
3. Сведения о характерных точках части (частей) границы объекта					
Часть № 1					
-	-	-	-	-	-
-	-	-	-	-	-
Часть № 2					
-	-	-	-	-	-
-	-	-	-	-	-
Часть №					
-	-	-	-	-	-
-	-	-	-	-	-

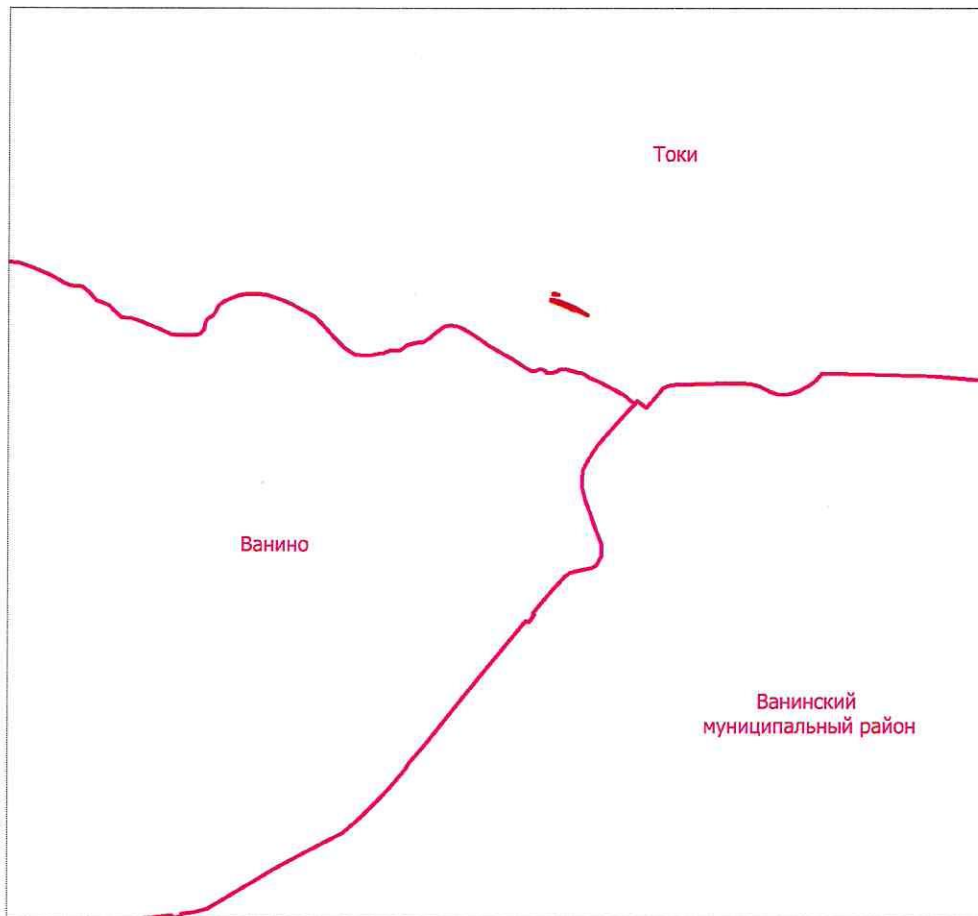
Раздел 3

Сведения о местоположении измененных (уточненных) границ объекта							
1. Система координат =							
2. Сведения о характерных точках границ объекта							
Обозначение характерных точек границ	Существующие координаты, м		Измененные (уточненные) координаты, м		Метод определения координат характерной точки	Средняя квадратическая погрешность положения характерной точки (M _i), м	Описание обозначения точки на местности (при наличии)
	X	Y	X	Y			
1	2	3	4	5	6	7	8
-	-	-	-	-	-	-	-
3. Сведения о характерных точках части (частей) границы объекта							
Часть № 1							
-	-	-	-	-	-	-	-
Часть № 2							
-	-	-	-	-	-	-	-
Часть №							
-	-	-	-	-	-	-	-

Раздел 4

Схема расположения границ публичного сервитута

для обеспечения строительства, реконструкции объектов инфраструктуры при реализации объекта «Развитие Ванинско–Совгаванского железнодорожного узла» расположенного: Хабаровский край, Ванинский муниципальный район, п. Токи в границах земельного участка с кадастровым номером 27:04:0702002:7 (контур 1 площадью 42 кв.м., контур 2 площадью 908 кв.м.)



Используемые условные знаки и обозначения:



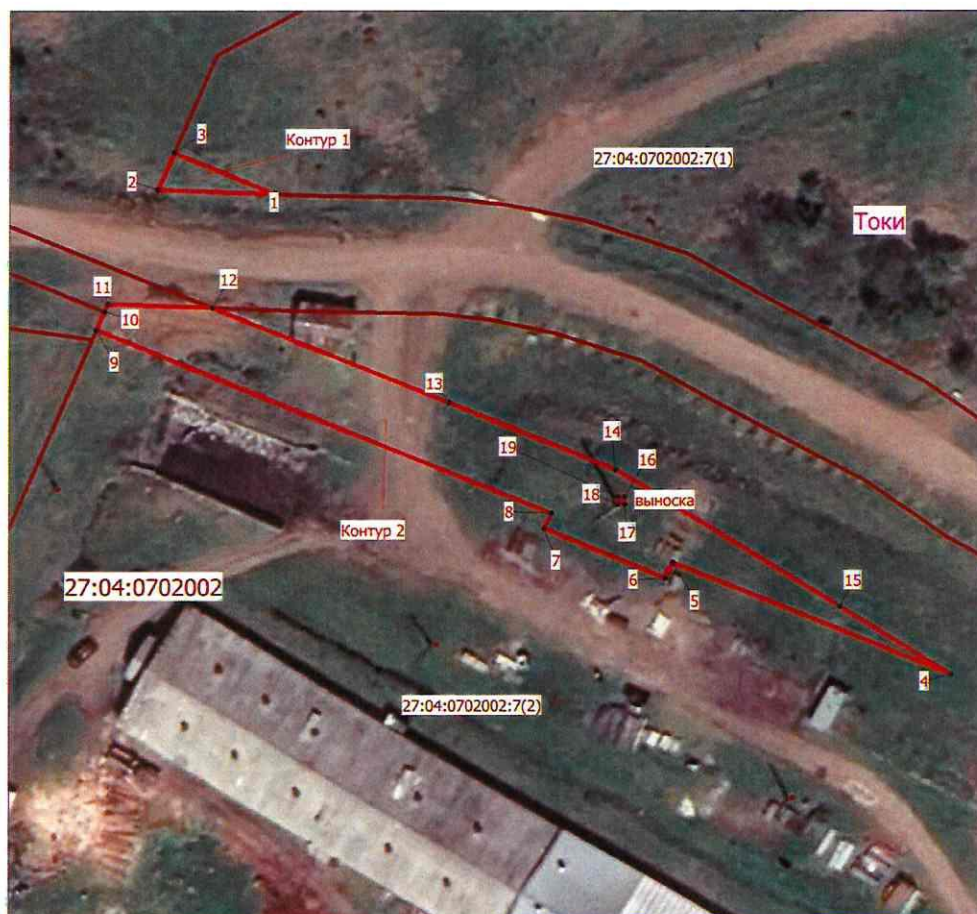
	граница публичного сервитута, устанавливаемая на период проведения работ
	граница населенного пункта, муниципального образования

Схема расположения границ публичного сервитута

для обеспечения строительства, реконструкции объектов инфраструктуры при реализации объекта «Развитие Ванинско–Совгаванского железнодорожного узла» расположенного: Хабаровский край, Ванинский муниципальный район, п. Токи в границах земельного участка с кадастровым номером 27:04:0702002:7 (контур 1 площадью 42 кв.м., контур 2 площадью 908 кв.м.)



Масштаб 1:1000

Используемые условные знаки и обозначения:




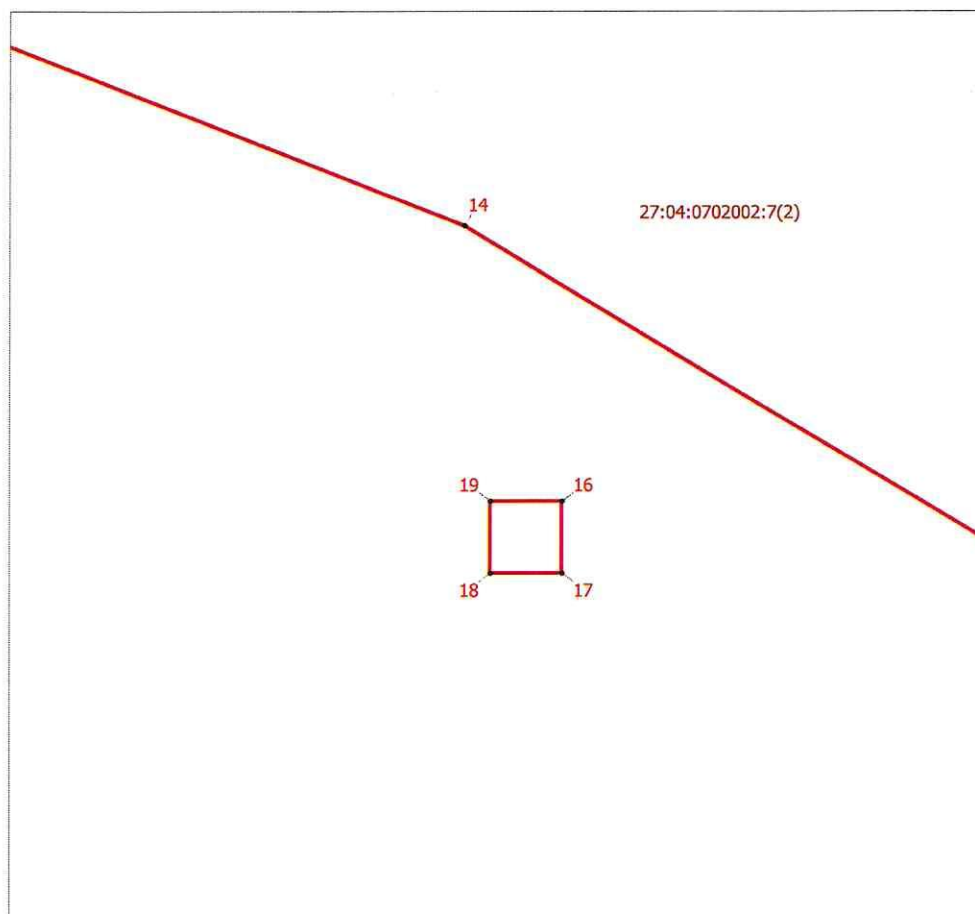
	граница публичного сервитута, устанавливаемая на период проведения работ
	земельные участки, сведения о которых внесены в ЕГРН
	граница населенного пункта, муниципального образования
27:04:0702002	номер кадастрового квартала
27:04:0702002:7	номер земельного участка, сведения о котором внесены в ЕГРН

Схема расположения границ публичного сервитута

для обеспечения строительства, реконструкции объектов инфраструктуры при реализации объекта «Развитие Ванинско–Совгаванского железнодорожного узла» расположенного: Хабаровский край, Ванинский муниципальный район, п. Токи в границах земельного участка с кадастровым номером 27:04:0702002:7 (контур 1 площадью 42 кв.м., контур 2 площадью 908 кв.м.)

ВЫНОСКА



Масштаб 1:100

Используемые условные знаки и обозначения:

	граница публичного сервитута, устанавливаемая на период проведения работ
	земельные участки, сведения о которых внесены в ЕГРН
	граница населенного пункта, муниципального образования
27:04:0702002	номер кадастрового квартала
27:04:0702002:7	номер земельного участка, сведения о котором внесены в ЕГРН