



МИНИСТЕРСТВО ТРАНСПОРТА РОССИЙСКОЙ ФЕДЕРАЦИИ

ФЕДЕРАЛЬНОЕ АГЕНТСТВО ЖЕЛЕЗНОДОРОЖНОГО ТРАНСПОРТА  
(РОСЖЕЛДОР)

## РАСПОРЯЖЕНИЕ

07 ноября 2023г.

Москва

№ АВ-647-р

### **Об установлении публичного сервитута в интересах открытого акционерного общества «Российские железные дороги»**

В соответствии с Земельным кодексом Российской Федерации, статьей 4 Федерального закона от 31.07.2020 № 254-ФЗ «Об особенностях регулирования отдельных отношений в целях модернизации и расширения магистральной инфраструктуры и о внесении изменений в отдельные законодательные акты Российской Федерации», пунктом 5.3.18 (3) Положения о Федеральном агентстве железнодорожного транспорта, утвержденного постановлением Правительства Российской Федерации от 30.07.2004 № 397, и на основании ходатайства открытого акционерного общества «Российские железные дороги», поступившего письмом Дирекции по комплексной реконструкции железных дорог и строительству объектов железнодорожного транспорта – филиала ОАО «РЖД» от 11.09.2023 № ИСХ-12768/ДКРС:

1. Установить публичный сервитут площадью 2101 кв.м на срок 25 месяцев в интересах ОАО «РЖД» (ОГРН 1037739877295, ИНН 7708503727) в отношении земельного участка с кадастровым номером 68:07:2306001:36 и адресным ориентиром: Тамбовская область, Мичуринский район, в кадастровом квартале 68:07:2306001.
2. Срок, в течение которого использование земельного участка (его части) и (или) расположенного на нем объекта недвижимости в соответствии с их разрешенным использованием будет невозможно или существенно затруднено (при возникновении таких обстоятельств) составляет не более 12 месяцев.
3. Утвердить границы публичного сервитута общей площадью 2101 кв.м согласно прилагаемому графическому описанию местоположения границ публичного сервитута и перечням координат характерных точек вышеуказанных границ, являющихся неотъемлемой частью настоящего распоряжения (приложение № 1).

4. Владелец публичного сервитута (ОАО «РЖД») при осуществлении деятельности, для обеспечения которой испрашивается публичный сервитут, обязан учитывать ранее установленные ограничения (обременения) в использовании объекта недвижимости.

5. Владелец публичного сервитута (ОАО «РЖД») обязан привести земельный участок в состояние, пригодное для использования в соответствии с его видом разрешенного использования в срок не позднее чем 3 месяца после завершения деятельности, для осуществления которой был установлен публичный сервитут.

6. Публичный сервитут устанавливается в целях строительства линейных объектов инфраструктуры, реконструкции объектов инфраструктуры при реализации объекта: «Электрификация участка Ртищево – Кочетовка Юго-Восточной железной дороги. Этап 1. Электрификация участка Кочетовка – Тамбов-1 (вкл.). Линейная часть» в составе проекта «Ртищево – Кочетовка, электрификация участка железнодорожных путей общего пользования протяженностью 254,4 км (Никифоровский район, г. Мичуринск, Уметский район, г.г. Тамбов, Кирсанов, Кирсановский, Тамбовский, Мичуринский, Рассказовский, Тамалинский, Бековский районы, г. Ртищево, Ртищевский район)», на основании документации по планировке территории (проекта планировки территории и проекта межевания территории), утвержденной распоряжением Федерального агентства железнодорожного транспорта от 21.04.2022 № ВЛ-262-р (с изменениями от 04.09.2023 № АБ-513-р).

7. Управлению земельно-имущественных отношений и правовой деятельности Федерального агентства железнодорожного транспорта:

- 1) направить в соответствии с Федеральным законом от 13.07.2015 № 218-ФЗ «О государственной регистрации недвижимости» копию настоящего распоряжения в филиал ППК «Роскадастр» по Тамбовской области;
- 2) направить копию настоящего распоряжения в ОАО «РЖД»;
- 3) обеспечить размещение настоящего распоряжения на официальном сайте Федерального агентства железнодорожного транспорта в информационно-коммуникационной сети «Интернет».

Заместитель руководителя



А.С. Батюк

**ГРАФИЧЕСКОЕ ОПИСАНИЕ**  
местоположения границ населенных  
пунктов, территориальных зон, особо  
охраняемых природных территорий, зон  
с особыми условиями использования  
территории

Приложение № 1  
к распоряжению Росжелдора  
от 07.11.2023 № АВ-647р

Публичный сервитут для строительства линейных объектов инфраструктуры, реконструкции объектов инфраструктуры при реализации объекта «Электрификация участка Ртищево - Кочетовка Юго- Восточной железной дороги. Этап 1. Электрификация участка Кочетовка - Тамбов-1 (вкл.). Линейная часть» в составе проекта «Ртищево – Кочетовка, электрификация участка железнодорожных путей общего пользования протяженностью 254,4 км (Никифоровский район, г. Мичуринск, Уметский район, г. Тамбов, Кирсанов, Кирсановский, Тамбовский, Мичуринский, Рассказовский, Тамалинский, Бековский районы, г. Ртищево, Ртищевский район)» для целей, предусмотренных п. 1 ч. 5 ст. 4 Федерального закона от 31.07.2020 N 254-ФЗ, в границах земельного участка с кадастровым номером 68:07:2306001:36

(наименование объекта, местоположение границ которого описано (далее - объект))

**Раздел 1**

**Сведения об объекте**

№ п/п	Характеристики объекта	Описание характеристик
1	2	3
1.	Местоположение объекта	Тамбовская область, район Мичуринский
2.	Площадь объекта +/- величина погрешности определения площади (Р +/- Дельта Р)	2101 +/- 16 м <sup>2</sup>
3.	Иные характеристики объекта	-

## Раздел 2

### Сведения о местоположении границ объекта

1. Система координат МСК-68, зона 1

2. Сведения о характерных точках границ объекта

Обозначение характерных точек границ	Координаты, м		Метод определения координат характерной точки	Средняя квадратическая погрешность положения характерной точки (Mt), м	Описание обозначения точки на местности (при наличии)
	X	Y			
1	2	3	4	5	6
1	452964.98	1187708.09	Аналитический метод	0.10	-
2	452970.61	1187754.13	Аналитический метод	0.10	-
3	452984.49	1187751.65	Аналитический метод	0.10	-
4	452982.40	1187733.53	Аналитический метод	0.10	-
5	452974.10	1187713.89	Аналитический метод	0.10	-
6	452974.40	1187707.33	Аналитический метод	0.10	-
7	452970.41	1187678.62	Аналитический метод	0.10	-
8	452959.13	1187631.39	Аналитический метод	0.10	-
9	452961.84	1187629.39	Аналитический метод	0.10	-
10	452957.51	1187604.70	Аналитический метод	0.10	-
11	452950.72	1187605.91	Аналитический метод	0.10	-
12	452934.60	1187515.54	Аналитический метод	0.10	-
13	452928.76	1187516.59	Аналитический метод	0.10	-
14	452946.75	1187611.71	Аналитический метод	0.10	-
15	452956.66	1187662.03	Аналитический метод	0.10	-
1	452964.98	1187708.09	Аналитический метод	0.10	-

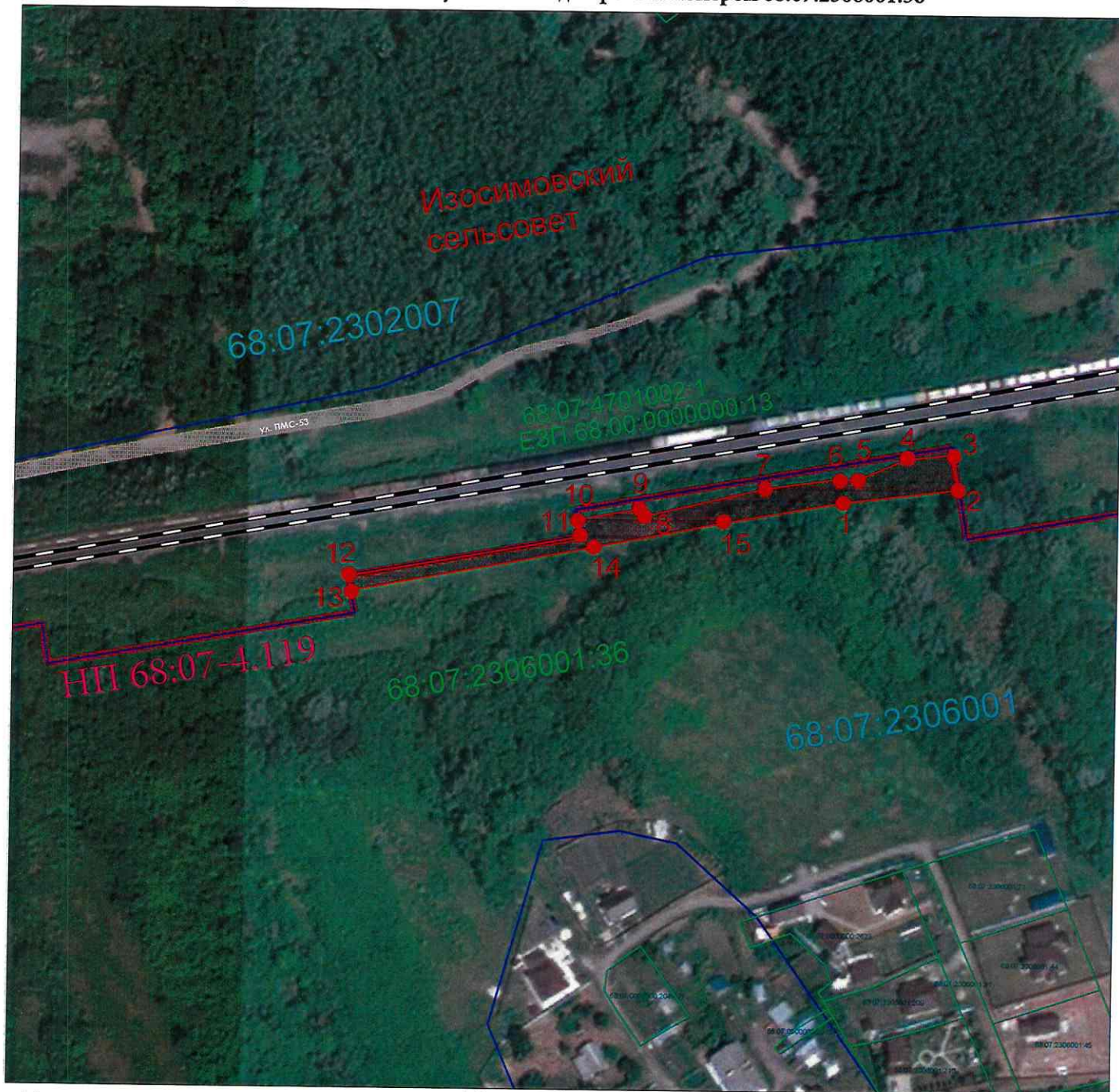
3. Сведения о характерных точках части (частей) границы объекта

Обозначение характерных точек части границы	Координаты, м		Метод определения координат характерной точки	Средняя квадратическая погрешность положения характерной точки (Mt), м	Описание обозначения точки на местности (при наличии)
	X	Y			
1	2	3	4	5	6
-	-	-	-	-	-



## СХЕМА РАСПОЛОЖЕНИЯ ГРАНИЦ ПУБЛИЧНОГО СЕРВИТУТА

Публичный сервитут для строительства линейных объектов инфраструктуры, реконструкции объектов инфраструктуры при реализации объекта «Электрификация участка Ртищево - Кочетовка Юго- Восточной железной дороги. Этап 1. Электрификация участка Кочетовка - Тамбов-1 (вкл.). Линейная часть» в составе проекта «Ртищево – Кочетовка, электрификация участка железнодорожных путей общего пользования протяженностью 254,4 км (Никифоровский район, г. Мичуринск, Уметский район, г. Тамбов, Кирсанов, Кирсановский, Тамбовский, Мичуринский, Рассказовский, Тамалинский, Бековский районы, г. Ртищево, Ртищевский район)» для целей, предусмотренных п. 1 ч. 5 ст. 4 Федерального закона от 31.07.2020 N 254-ФЗ, в границах земельного участка с кадастровым номером 68:07:2306001:36



Условные обозначения:

Масштаб 1:1200

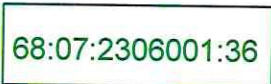
**1** - характерная точка границы публичного сервитута

**68:07:2306001**

- границы и кадастровый номер кадастрового квартала, учтенного в ЕГРН



- обозначение границ публичного сервитута;



- кадастровый номер и границы земельного участка, учтенного в ЕГРН



- железнодорожные пути

**НП 68:07-4.119**

- границы и реестровый номер населенного пункта