



МИНИСТЕРСТВО ТРАНСПОРТА РОССИЙСКОЙ ФЕДЕРАЦИИ

ФЕДЕРАЛЬНОЕ АГЕНТСТВО ЖЕЛЕЗНОДОРОЖНОГО ТРАНСПОРТА
(РОСЖЕЛДОР)

РАСПОРЯЖЕНИЕ

30 октября 2023 г.

Москва

№ АБ-630-р

Об установлении публичного сервитута в интересах открытого акционерного общества «Российские железные дороги»

В соответствии с Земельным кодексом Российской Федерации, статьей 4 Федерального закона от 31.07.2020 № 254-ФЗ «Об особенностях регулирования отдельных отношений в целях модернизации и расширения магистральной инфраструктуры и о внесении изменений в отдельные законодательные акты Российской Федерации», пунктом 5.3.18 (3) Положения о Федеральном агентстве железнодорожного транспорта, утвержденного постановлением Правительства Российской Федерации от 30.07.2004 № 397, и на основании ходатайства открытого акционерного общества «Российские железные дороги», поступившего с письмом Дирекции по строительству сетей связи – филиала ОАО «РЖД» от 11.08.2023 № ИСХ-12417/ДКСС:

1. Установить публичный сервитут на срок 10 месяцев в интересах ОАО «РЖД» (ОГРН 1037739877295, ИНН 7708503727) в отношении:

1) земель в границах кадастровых кварталов 50:42:0020203 и 50:42:0020109 площадью 1298 кв.м с адресным ориентиром: Московская область, г. Долгопрудный;

2) земельного участка с кадастровым номером 50:42:0000000:11 площадью 101 кв.м и адресным ориентиром: Московская область, г. Долгопрудный, от ст. Марк до ул. Первомайская;

3) земельного участка с кадастровым номером 50:42:0000000:80130 площадью 70 кв.м и адресным ориентиром: Московская область, городской округ Долгопрудный;

4) земельного участка с кадастровым номером 50:42:0000000:80143 площадью 4 кв.м и адресным ориентиром: Московская область; городской округ Долгопрудный;

5) земельного участка с кадастровым номером 50:42:0000000:78622 площадью 340 кв.м и адресным ориентиром: Московская область, город Долгопрудный, Лихачевский проезд;

6) земельного участка с кадастровым номером 50:42:0000000:80127 площадью 625 кв.м и адресным ориентиром: Московская область, городской округ Долгопрудный;

7) земельного участка с кадастровым номером 50:42:0020109:145 площадью 137 кв.м и адресным ориентиром: Московская область, город Долгопрудный, Лихачевский проезд;

8) земельного участка с кадастровым номером 50:42:0020109:146 площадью 149 кв.м и адресным ориентиром: Московская область, город Долгопрудный, шоссе Московское.

2. Срок, в течение которого использование земельного участка (его части) и (или) расположенного на нем объекта недвижимости в соответствии с их разрешенным использованием будет невозможно или существенно затруднено (при возникновении таких обстоятельств) составляет 1 месяц.

3. Утвердить границы публичного сервитута общей площадью 2724 кв.м согласно прилагаемому графическому описанию местоположения границ публичного сервитута и перечням координат характерных точек вышеуказанных границ, являющихся неотъемлемой частью настоящего распоряжения (приложение № 1).

4. Владелец публичного сервитута (ОАО «РЖД») при осуществлении деятельности, для обеспечения которой испрашивается публичный сервитут, обязан учитывать ранее установленные ограничения (обременения) в использовании объекта недвижимости.

5. Владелец публичного сервитута (ОАО «РЖД») обязан привести земельный участок в состояние, пригодное для использования в соответствии с его видом разрешенного использования в срок не позднее чем 3 месяца после завершения деятельности, для осуществления которой был установлен публичный сервитут.

6. Владелец публичного сервитута (ОАО «РЖД») обязан внести плату за публичный сервитут в отношении земельного участка и/или земель государственная собственность на которые не разграничена, в соответствии с порядком расчета и внесения платы за публичный сервитут (приложение № 2).

7. Публичный сервитут устанавливается в целях строительства линейных объектов инфраструктуры, реконструкции объектов инфраструктуры при реализации объекта: «Организация пригородно-городского пассажирского железнодорожного движения на участке Одинцово-Лобня (МЦД-1 «Одинцово-Лобня»). Реконструкция пассажирской инфраструктуры на участке о.п. Новоначная (вкл.) – о.п. Долгопрудная (вкл.) Савеловского направления Московской железной дороги», входящей в состав строительства III и IV главных железнодорожных путей общего пользования протяженностью 26,1 км (г. Долгопрудный, г. Лобня, Мытищинский район, Северный, Северо-Восточный административные округа г. Москвы) на участке Москва-Пассажирская-Смоленская-Одинцово и строительство IV главного железнодорожного пути общего пользования протяженностью 24,1 км (Одинцовский район, Северный, Центральный, Западный административные округа города Москвы) на участке Бескудниково – Лобня в рамках реализации проекта «Развитие Московского транспортного узла»

на основании документации по планировке территории (проекта планировки территории и проекта межевания территории), утвержденной распоряжением Федерального агентства железнодорожного транспорта от 13.12.2019 № ВЧ-239-р (с изменениями от 28.10.2021 № АИ-509-р и от 29.03.2023 № АД-238-р).

8. Управлению земельно-имущественных отношений и правовой деятельности Федерального агентства железнодорожного транспорта:

1) направить в соответствии с Федеральным законом от 13.07.2015 № 218-ФЗ «О государственной регистрации недвижимости» копию настоящего распоряжения в филиал ППК «Роскадастр» по Московской области;

2) направить копию настоящего распоряжения в ОАО «РЖД»;

3) обеспечить размещение настоящего распоряжения на официальном сайте Федерального агентства железнодорожного транспорта в информационно-коммуникационной сети «Интернет».

9. График проведения работ при осуществлении деятельности, для обеспечения которой устанавливается публичный сервитут, прилагается к настоящему распоряжению (приложение № 3).

Заместитель руководителя



А.С. Батюк

ГРАФИЧЕСКОЕ ОПИСАНИЕ
местоположения границ населенных пунктов, территориальных
зон, особо охраняемых природных территорий, зон с особыми
условиями использования территории

публичного сервитута в целях строительства линейных объектов инфраструктуры, реконструкции объектов инфраструктуры при реализации объекта «Организация пригородно-городского пассажирского железнодорожного движения на участке Одинцово-Лобня (МЦД-1 "Одинцово-Лобня"). Реконструкция пассажирской инфраструктуры на участке о.п. Новодачная (вкл.) – о.п. Долгопрудная (вкл.) Савеловского направления Московской железной дороги», входящей в состав строительства III и IV главных железнодорожных путей общего пользования протяженностью 26,1 км (г. Долгопрудный, г. Лобня, Мытищинский район, Северный, Северо-Восточный административные округа г. Москвы) на участке Бескудниково-Лобня в рамках реализации проекта «Развитие Московского транспортного узла»

(наименование объекта, местоположение границ которого описано (далее - объект))

Раздел 1

Сведения об объекте		
№ п/п	Характеристики объекта	Описание характеристик
1	2	3
1	Местоположение объекта	Московская область, Долгопрудный г
2	Площадь объекта ± величина погрешности определения площади (P ± ΔP)	2 724 м ² ± 18 м ²
3	Иные характеристики объекта	<p>Публичный сервитут в целях строительства линейных объектов инфраструктуры, реконструкции объектов инфраструктуры при реализации объекта «Организация пригородно-городского пассажирского железнодорожного движения на участке Одинцово-Лобня (МЦД-1 "Одинцово-Лобня"). Реконструкция пассажирской инфраструктуры на участке о.п. Новодачная (вкл.) – о.п. Долгопрудная (вкл.) Савеловского направления Московской железной дороги», входящей в состав строительства III и IV главных железнодорожных путей общего пользования протяженностью 26,1 км (г. Долгопрудный, г. Лобня, Мытищинский район, Северный, Северо-Восточный административные округа г. Москвы) на участке Бескудниково-Лобня в рамках реализации проекта «Развитие Московского транспортного узла» для целей, предусмотренных п.1 ч.5 ст.4 Федерального закона от 31.07.2020 №254-ФЗ.</p> <p>Срок публичного сервитута: 10 месяцев.</p> <p>Земельные участки, образующие зону или территорию: 50:42:0000000:80130; 50:42:0000000:80143; 50:42:0000000:78622; 50:42:0000000:80127; 50:42:0020109:145; 50:42:0020109:146; 50:42:0000000:11</p>

Раздел 2

Сведения о местоположении границ объекта

1. Система координат МСК-50, зона 2

2. Сведения о характерных точках границ объекта

Обозначение характерных точек границ	Координаты, м		Метод определения координат характерной точки	Средняя квадратическая погрешность положения характерной точки (M _t), м	Описание обозначения точки на местности (при наличии)
	X	Y			
1	2	3	4	5	6
1	487 760,64	2 190 351,49	Аналитический метод	0,10	—
2	487 761,69	2 190 355,60		0,10	
3	487 761,92	2 190 356,44		0,10	
4	487 741,08	2 190 362,15		0,10	
5	487 742,52	2 190 367,42		0,10	
6	487 731,67	2 190 370,24		0,10	
7	487 730,22	2 190 364,83		0,10	
8	487 720,07	2 190 366,83		0,10	
9	487 704,33	2 190 367,87		0,10	
10	487 695,19	2 190 371,71		0,10	
11	487 691,26	2 190 372,48		0,10	
12	487 662,27	2 190 373,18		0,10	
13	487 661,80	2 190 369,39		0,10	
14	487 690,84	2 190 368,69		0,10	
15	487 694,05	2 190 368,06		0,10	
16	487 703,59	2 190 364,11		0,10	
17	487 719,56	2 190 363,05		0,10	
18	487 728,97	2 190 360,90		0,10	
19	487 725,84	2 190 348,51		0,10	
20	487 653,00	2 190 367,47		0,10	
21	487 641,32	2 190 381,07		0,10	
22	487 588,48	2 190 395,16		0,10	
23	487 539,41	2 190 210,91		0,10	
24	487 527,20	2 190 202,19		0,10	
25	487 530,22	2 190 197,95		0,10	
26	487 543,94	2 190 207,71		0,10	
27	487 592,14	2 190 388,69		0,10	
28	487 638,43	2 190 376,46		0,10	
29	487 650,11	2 190 362,85		0,10	
30	487 729,52	2 190 342,18		0,10	
31	487 731,91	2 190 351,09		0,10	
32	487 759,54	2 190 343,66		0,10	
33	487 760,38	2 190 342,20		0,10	
34	487 769,42	2 190 339,76		0,10	
35	487 771,64	2 190 347,94		0,10	
1	487 760,64	2 190 351,49	0,10		

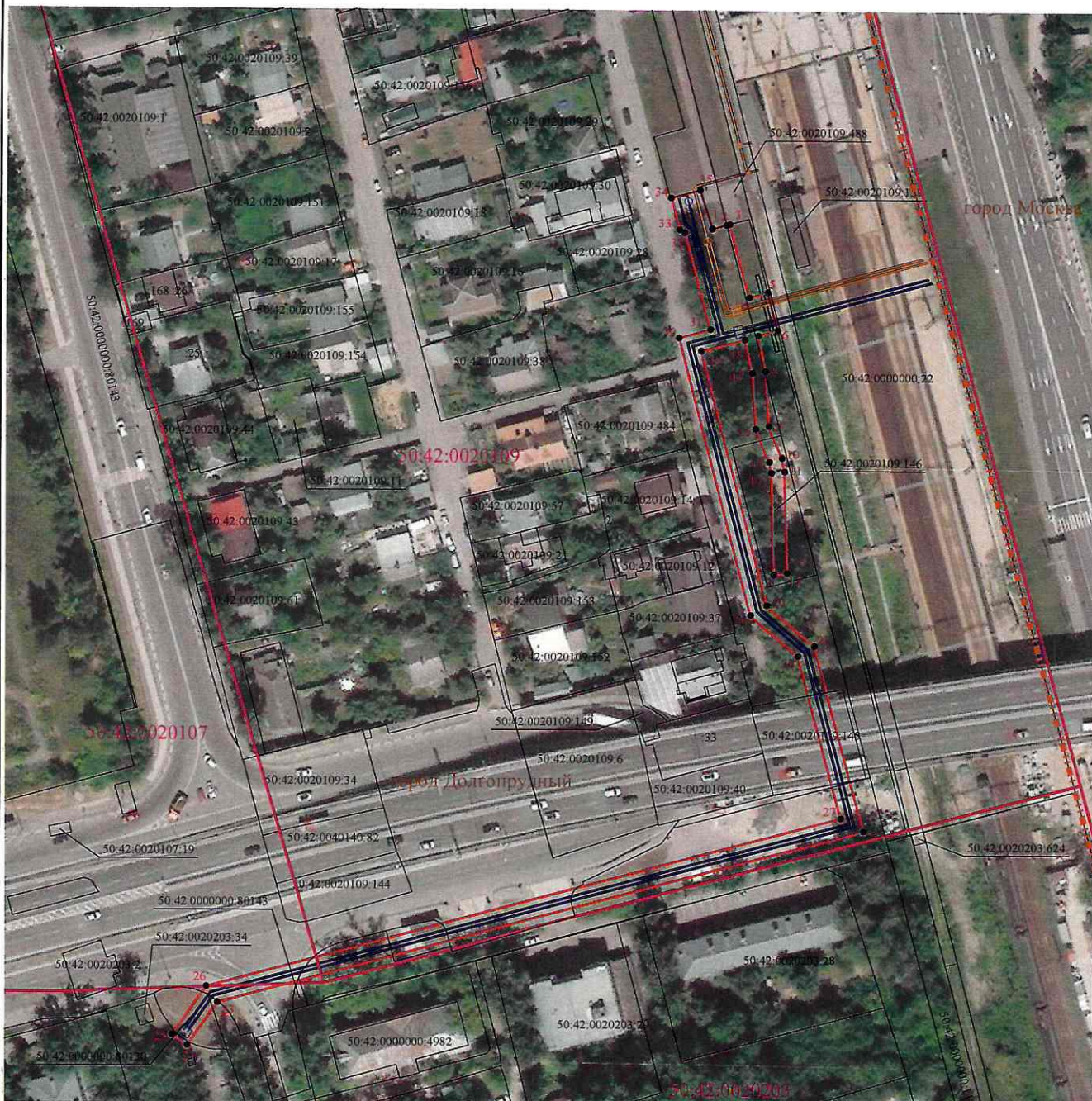
3. Сведения о характерных точках части (частей) границы объекта

1	2	3	4	5	6
—	—	—	—	—	—

Графическое описание местоположения границ публичного сервитута







Схема расположения границ публичного сервитута

в целях строительства линейных объектов инфраструктуры, реконструкции объектов инфраструктуры при реализации объекта «Организация пригородного пассажирского железнодорожного движения на участке Одинцово-Лобня (МЦД-1 "Одинцово-Лобня"). Реконструкция пассажирской инфраструктуры на участке о.п. Новоначная (вкл.) – о.п. Долгопрудная (вкл.) Савеловского направления Московской железной дороги», входящей в состав строительства III и IV главных железнодорожных путей общего пользования протяженностью 26,1 км (г. Долгопрудный, г. Лобня, Мытищинский район, Северный, Северо-Восточный административные округа г. Москвы) на участке Бескудниково-Лобня в рамках реализации проекта «Развитие Московского транспортного узла», расположенного: Московская область, г. Долгопрудный, в границах кадастровых кварталов 50:42:0020203 и 50:42:0020109 площадью 1298 м², на земельных участках с кадастровыми номерами 50:42:0000000:11 площадью 101 м², 50:42:0000000:80130 площадью 70 м², 50:42:0000000:80143 площадью 4 м², 50:42:0000000:78622 площадью 340 м², 50:42:0000000:80127 площадью 625 м², 50:42:0020109:145 площадью 137 м², 50:42:0020109:146 площадью 149 м²



Масштаб 1:1 200

Условные обозначения:

-  - проектные границы публичного сервитута
-  - характерные точки границы публичного сервитута
-  - границы земельных участков, сведения о которых содержатся в ЕГРН
-  - границы кадастрового квартала
-  - границы административно-территориального деления
- 50:42:0020203 - обозначение кадастрового квартала
-  - проектируемые коммуникации

Порядок расчета и внесения платы за публичный сервитут в отношении земель или земельных участков, находящихся в государственной или муниципальной собственности, и не предоставленных гражданам или юридическим лицам

1. Плата за публичный сервитут в отношении земельного участка, находящегося в государственной или муниципальной собственности и не обремененного правами третьих лиц, устанавливается в размере 0,01 процента кадастровой стоимости такого земельного участка за каждый год использования этого земельного участка. При этом плата за публичный сервитут, установленный на три года и более, не может быть менее чем 0,1 процента кадастровой стоимости земельного участка, обремененного сервитутом, за весь срок сервитута.

2. Плата за публичный сервитут рассчитывается пропорционально площади земельного участка и (или) земель в установленных границах публичного сервитута.

3. В случае, если публичный сервитут устанавливается в отношении части земельного участка, на срок менее трех лет, расчет платы осуществляется по следующей формуле:

$0,01\% * (КС / S \text{ общ.} * S \text{ усл.}) * n$, где:

– КС - кадастровая стоимость земельного участка, в отношении которого устанавливается сервитут (руб.);

– S общ. - общая площадь земельного участка, в отношении части которого устанавливается сервитут (кв. м);

– S усл. - площадь части земельного участка, в отношении которого устанавливается сервитут (кв. м);

– n - количество лет, на которые устанавливается сервитут (г.).

4. Если в отношении земельных участков и (или) земель кадастровая стоимость не определена, размер платы за публичный сервитут рассчитывается в соответствии с пунктами 1 и 2 настоящего Порядка исходя из среднего уровня кадастровой стоимости земельных участков по муниципальному району (городскому округу), муниципальному образованию в составе города федерального значения.

Расчет осуществляется по следующей формуле:

$0,01\% * (УПКС * S \text{ усл.}) * n$, где:

– УПКС - средний удельный показатель кадастровой стоимости земельного участка, в отношении которого устанавливается публичный сервитут, находящегося на неразграниченной территории (средний уровень кадастровой стоимости земельных участков по муниципальному району (городскому округу), муниципальному образованию в составе города федерального значения) (руб./кв.м) (УПКС устанавливается каждым публично-правовым образованием самостоятельно в отношении кадастровых кварталов, расположенных в границах такого публично-правового образования с учетом вида разрешенного использования);

– S усл. - площадь части земельного участка, в отношении которого устанавливается публичный сервитут (кв.м);

– n - количество лет, на которые устанавливается публичный сервитут (г.).

5. Плата за публичный сервитут, установленный в отношении земельных участков и (или) земель, находящихся в государственной или муниципальной собственности и не обремененных правами третьих лиц, вносится обладателем публичного сервитута единовременным платежом не позднее шести месяцев со дня принятия решения об установлении публичного сервитута.

Плата за публичный сервитут вносится обладателем публичного сервитута в бюджет публично-правового образования с учетом статьи 51, статьи 57 и статьи 62 Бюджетного кодекса Российской Федерации.

