



МИНИСТЕРСТВО ТРАНСПОРТА РОССИЙСКОЙ ФЕДЕРАЦИИ

ФЕДЕРАЛЬНОЕ АГЕНТСТВО ЖЕЛЕЗНОДОРОЖНОГО ТРАНСПОРТА
(РОСЖЕЛДОР)

РАСПОРЯЖЕНИЕ

08 сентября 2023 г. Москва № ЛВ-534-р

Об установлении публичного сервитута в интересах открытого акционерного общества «Российские железные дороги»

В соответствии с Земельным кодексом Российской Федерации, статьей 4 Федерального закона от 31.07.2020 № 254-ФЗ «Об особенностях регулирования отдельных отношений в целях модернизации и расширения магистральной инфраструктуры и о внесении изменений в отдельные законодательные акты Российской Федерации», пунктом 5.3.18 (3) Положения о Федеральном агентстве железнодорожного транспорта, утвержденного постановлением Правительства Российской Федерации от 30.07.2004 № 397, и на основании ходатайства открытого акционерного общества «Российские железные дороги» (далее – ОАО «РЖД»), поступившего с письмом Дальневосточной дирекции по капитальному строительству Дирекции по строительству сетей связи – филиала ОАО «РЖД» от 28.07.2023 № 9123/ДВОСТДКС:

1. Установить публичный сервитут на срок 18 месяцев в интересах ОАО «РЖД» (ОГРН 1037739877295, ИНН 7708503727) в отношении:

1) земельного участка с кадастровым номером 27:22:0030104:4472 площадью 835 кв.м и адресным ориентиром: Хабаровский край, городской округ Комсомольск-на-Амуре, г. Комсомольск-на-Амуре, шоссе Магистральное, земельный участок 17/1;

2) земельного участка с кадастровым номером 27:22:0000000:4821 площадью 302 кв.м и адресным ориентиром: Хабаровский край, г. Комсомольск-на-Амуре;

3) земельного участка с кадастровым номером 27:22:0011802:18 площадью 234 кв.м и адресным ориентиром: Хабаровский край, г. Комсомольск-на-Амуре, ш. Магистральное, 2 корпус 4.

2. Срок, в течение которого использование земельного участка (его части) и (или) расположенного на нем объекта недвижимости в соответствии с их разрешенным использованием будет невозможно или существенно затруднено (при возникновении таких обстоятельств):

1) в отношении земельного участка, указанного в подпункте 1 пункта 1 настоящего распоряжения – составляет не более 3 месяцев;

2) в отношении земельных участков, указанных в подпунктах 2 и 3 пункта 1 настоящего распоряжения – составляет не более 12 месяцев.

3. Утвердить границы публичного сервитута общей площадью 1371 кв.м согласно прилагаемому графическому описанию местоположения границ публичного сервитута и перечням координат характерных точек вышеуказанных границ, являющихся неотъемлемой частью настоящего распоряжения (приложение № 1).

4. Публичный сервитут устанавливается в целях обеспечения строительства, реконструкции объектов инфраструктуры при реализации объекта: «Электрификация линии Волочаевка II – Комсомольск-Сортировочный Дальневосточной железной дороги». Этап 5. Электрификация участка Комсомольск-Сортировочный (искл.) – Комсомольск-на-Амуре (вкл.)» на основании документации по планировке территории (проекта планировки территории и проекта межевания территории), утвержденной распоряжением Федерального агентства железнодорожного транспорта от 20.01.2023 № ВЛ-24-р.

5. Владелец публичного сервитута (ОАО «РЖД») обязан привести земельный участок в состояние, пригодное для использования в соответствии с его видом разрешенного использования в срок не позднее чем три месяца после завершения деятельности, для осуществления которой был установлен публичный сервитут.

6. Владелец публичного сервитута (ОАО «РЖД») обязан внести плату за публичный сервитут в отношении земельного участка и/или земель государственная собственность на которые не разграничена, в соответствии с порядком расчета и внесения платы за публичный сервитут (приложение № 2).

7. Владелец публичного сервитута (ОАО «РЖД») при осуществлении деятельности, для обеспечения которой испрашивается публичный сервитут, обязан учитывать ранее установленные ограничения (обременения) в использовании объекта недвижимости.

8. Управлению земельно-имущественных отношений и правовой деятельности Федерального агентства железнодорожного транспорта:

1) направить в соответствии с Федеральным законом от 13.07.2015 № 218-ФЗ «О государственной регистрации недвижимости» копию настоящего распоряжения в филиал ППК «Роскадастр» по Хабаровскому краю;

2) направить копию настоящего распоряжения в ОАО «РЖД»;

3) обеспечить размещение настоящего распоряжения на официальном сайте Федерального агентства железнодорожного транспорта в информационно-коммуникационной сети «Интернет».

9. График проведения работ при осуществлении деятельности, для обеспечения которой устанавливается публичный сервитут, прилагается к настоящему Распоряжению (приложение № 3).

Заместитель руководителя



А.С. Батюк

ОПИСАНИЕ МЕСТОПОЛОЖЕНИЯ ГРАНИЦ

публичного сервитута для обеспечения строительства, реконструкции объектов инфраструктуры при реализации объекта «Электрификация линии Волочаевка II – Комсомольск – Сортировочный Дальневосточной железной дороги». Этап 5. Электрификация участка Комсомольск-Сортировочный (искл.) – Комсомольск-на-Амуре (вкл.) в рамках инвестиционного проекта «Увеличение пропускной способности участка Тайшет – порты Дальнего Востока (Восточный полигон)»

(наименование объекта, местоположение границ которого описано
(далее - объект)

Раздел 1

Сведения об объекте		
№ п/п	Характеристики объекта	Описание характеристик
1	2	3
1	Местоположение объекта	–
2	Площадь объекта +/- величина погрешности определения площади (P +/- Дельта P)	1371 кв.м ± 13 кв.м
3	Иные характеристики объекта	Публичный сервитут для обеспечения строительства, реконструкции объектов инфраструктуры при реализации объекта «Электрификация линии Волочаевка II – Комсомольск – Сортировочный Дальневосточной железной дороги». Этап 5. Электрификация участка Комсомольск-Сортировочный (искл.) – Комсомольск-на-Амуре (вкл.) в рамках инвестиционного проекта «Увеличение пропускной способности участка Тайшет – порты Дальнего Востока (Восточный полигон)» для целей, предусмотренных п. 2 ч. 5 ст. 4 Федерального закона от 31.07.2020 N 254-ФЗ. Срок публичного сервитута: 18 месяцев.

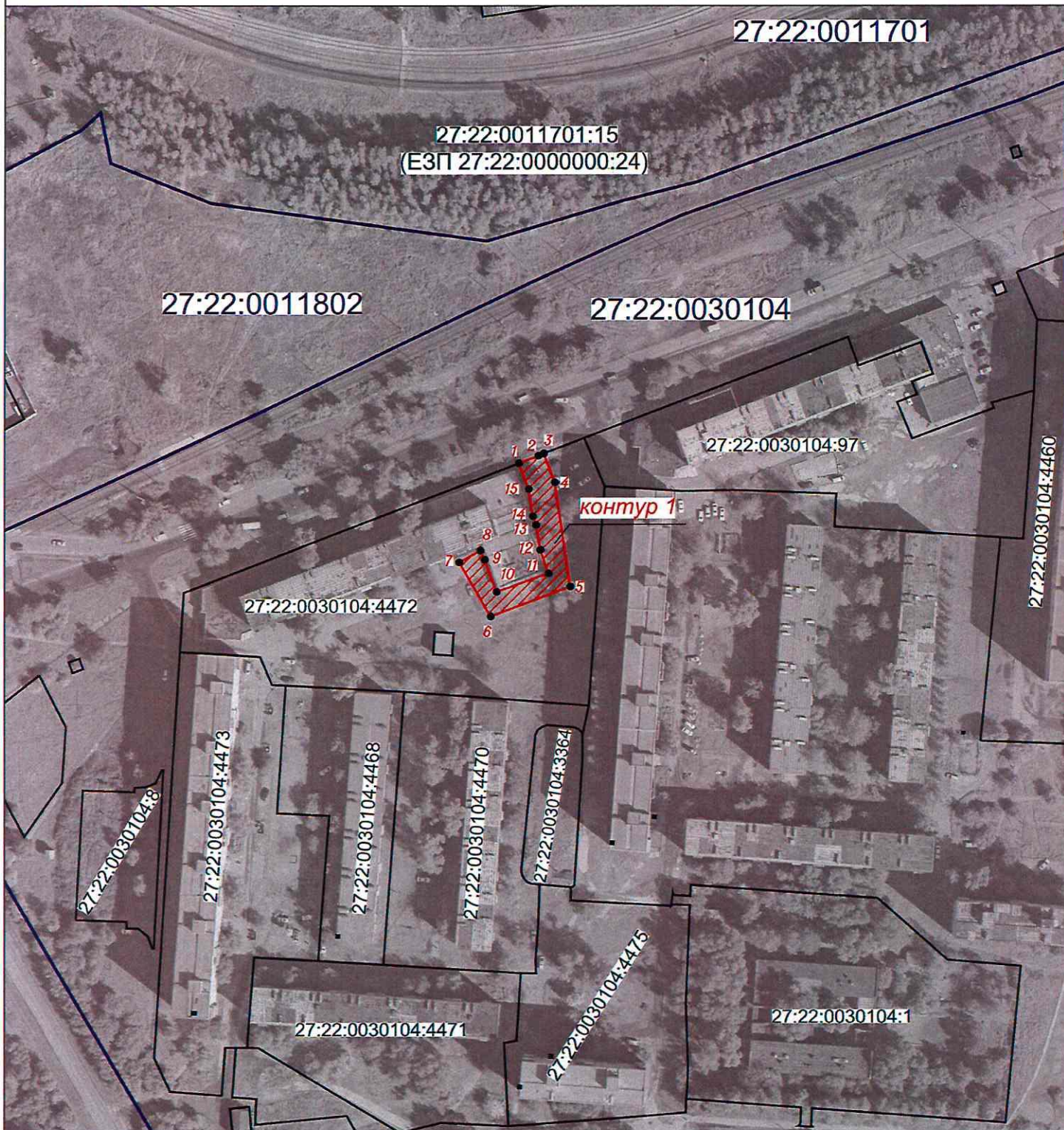
Раздел 2

Сведения о местоположении границ объекта					
1. Система координат <u>мск-27, зона 3</u>					
2. Сведения о характерных точках границ объекта					
Обозначение характерных точек границ	Координаты, м		Метод определения координат характерной точки	Средняя квадратическая погрешность положения характерной точки (Mt), м	Описание обозначения точки на местности (при наличии)
	X	Y			
1	2	3	4	5	6
Контур 1 (27:22:0030104:4472) площадью 835 кв.м					
1	685490.33	3318765.16	Аналитический метод	0.10	–
2	685493.14	3318772.40	Аналитический метод	0.10	–
3	685493.95	3318774.47	Аналитический метод	0.10	–
4	685483.15	3318778.59	Аналитический метод	0.10	–
5	685443.93	3318784.41	Аналитический метод	0.10	–
6	685432.80	3318754.67	Аналитический метод	0.10	–
7	685453.05	3318742.89	Аналитический метод	0.10	–
8	685458.08	3318751.53	Аналитический метод	0.10	–
9	685454.73	3318753.56	Аналитический метод	0.10	–
10	685443.06	3318757.93	Аналитический метод	0.10	–
11	685449.68	3318775.63	Аналитический метод	0.10	–
12	685457.85	3318772.57	Аналитический метод	0.10	–
13	685467.02	3318771.62	Аналитический метод	0.10	–
14	685470.33	3318770.38	Аналитический метод	0.10	–
15	685480.61	3318768.86	Аналитический метод	0.10	–
1	685490.33	3318765.16	Аналитический метод	0.10	–
Контур 2 (27:22:0000000:4821) площадью 302 кв.м					
16	683616.12	3313355.50	Аналитический метод	0.10	–
17	683587.79	3313351.61	Аналитический метод	0.10	–
18	683589.01	3313348.83	Аналитический метод	0.10	–
19	683577.85	3313344.00	Аналитический метод	0.10	–
20	683575.26	3313349.89	Аналитический метод	0.10	–
21	683565.97	3313348.62	Аналитический метод	0.10	–
22	683565.35	3313333.98	Аналитический метод	0.10	–
16	683616.12	3313355.50	Аналитический метод	0.10	–
23	683577.31	3313342.13	Аналитический метод	0.10	–
24	683575.15	3313341.22	Аналитический метод	0.10	–

25	683574.24	3313343.37	Аналитический метод	0.10	–
26	683576.39	3313344.28	Аналитический метод	0.10	–
23	683577.31	3313342.13	Аналитический метод	0.10	–
Контур 3 (27:22:0011802:18) площадью 234 кв.м					
27	685867.61	3319465.21	Аналитический метод	0.10	–
28	685880.75	3319495.31	Аналитический метод	0.10	–
29	685878.32	3319496.28	Аналитический метод	0.10	–
30	685876.09	3319497.16	Аналитический метод	0.10	–
31	685879.83	3319506.04	Аналитический метод	0.10	–
32	685879.48	3319506.17	Аналитический метод	0.10	–
33	685858.98	3319459.19	Аналитический метод	0.10	–
34	685864.01	3319456.96	Аналитический метод	0.10	–
27	685867.61	3319465.21	Аналитический метод	0.10	–

3. Сведения о характерных точках части (частей) границы объекта					
Обозначение характерных точек части границы	Координаты, м		Метод определения координат характерной точки	Средняя квадратическая погрешность положения характерной точки (Mt), м	Описание обозначения точки на местности (при наличии)
	X	Y			
1	2	3	4	5	6
Часть № –					
–	–	–	–	–	–

Графическое описание местоположения границ публичногo сервитута
 Схема расположения границ публичногo сервитута
 для обеспечения строительства, реконструкции объектов инфраструктуры
 при реализации объекта «Электрификация линии Волочаевка II Комсомольск Сортирoбочный Дальневосточной железной дороги».
 Этап 5. Электрификация участка Комсомольск-Сортирoбочный (искл.) Комсомольск-на-Амуре (вкл.),
 в рамках инвестиционного проекта: «Увеличение пропускной способности участка Тайшет – порты Дальнего Востока»
 (Восточный полигон),
 расположенных: Хабаровский край, г. Комсомольск-на-Амуре, шоссе Магистральное, земельный участок 17/1
 на земельном участке с кадастровым номером 27:22:0030104:4472



Используемые условные знаки и обозначения:

масштаб 1:2000



- проектные границы публичногo сервитута



- характерные точки границы публичногo сервитута

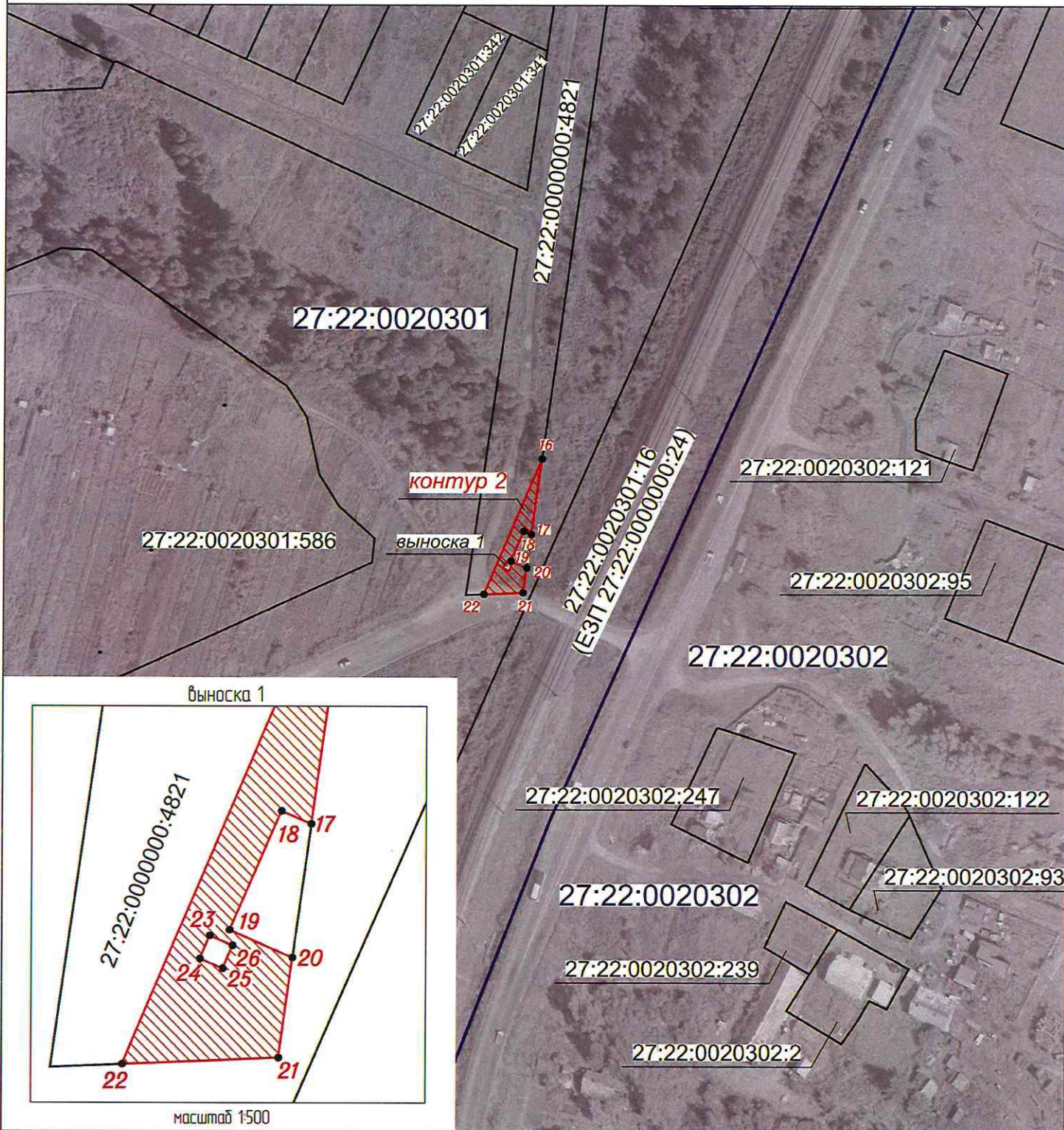
- граница земельного участка сведения о которой содержатся в ЕГРН

22:22:0030104:4472 - обозначение (номер) земельного участка учтенного в ЕГРН

27:22:0030104 - обозначение кадастрового квартала

- граница кадастрового квартала

Графическое описание местоположения границ публичногo сервитута
 Схема расположения границ публичногo сервитута
 для обеспечения строительства, реконструкции объектов инфраструктуры
 при реализации объекта «Электрификация линии Волочаевка II Комсомольск Сортировочный Дальневосточной железной дороги».
 Этап 5. Электрификация участка Комсомольск-Сортировочный (искл.) Комсомольск-на-Амуре (вкл.),
 в рамках инвестиционного проекта: «Увеличение пропускной способности участка Тайшет – порты Дальнего Востока»
 (Восточный полигон),
 расположенных: Хабаровский край, г. Комсомольск-на-Амуре
 на земельном участке с кадастровым номером 27:22:0000000:4821



Используемые условные знаки и обозначения:

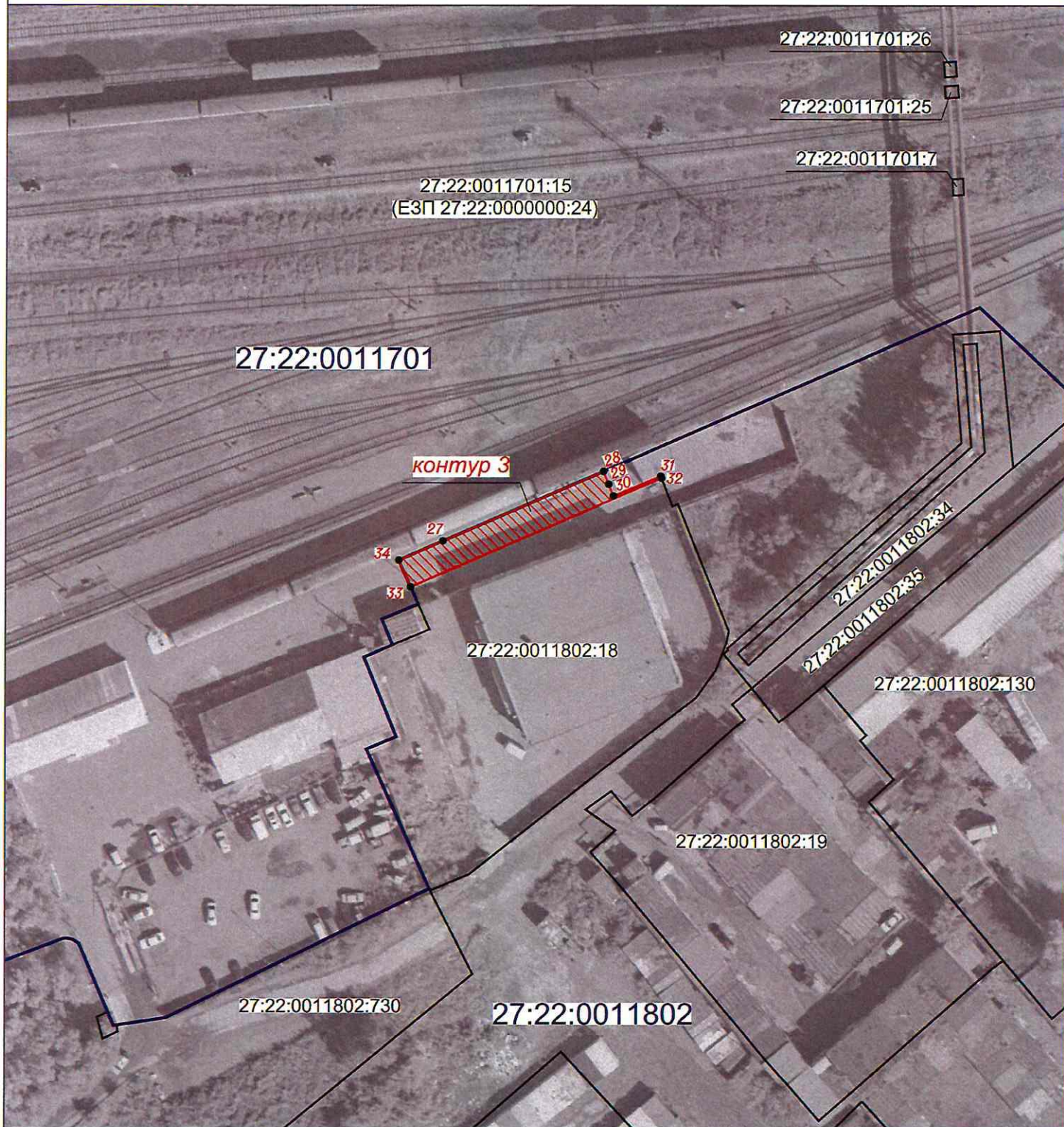


- проектные границы публичногo сервитута
- характерные точки границы публичногo сервитута
- граница земельного участка сведения о которой содержатся в ЕГРН
- обозначение (номер) земельного участка учтенного в ЕГРН
- обозначение кадастрового квартала
- граница кадастрового квартала

22:22:0030104:4472
 27:22:0030104

масштаб 1:2000

Графическое описание местоположения границ публичного сервитута
 Схема расположения границ публичного сервитута
 для обеспечения строительства, реконструкции объектов инфраструктуры
 при реализации объекта «Электрификация линии Волочаевка II Комсомольск-Сортировочный Дальневосточной железной дороги».
 Этап 5. Электрификация участка Комсомольск-Сортировочный (искл.) Комсомольск-на-Амуре (вкл.),
 в рамках инвестиционного проекта: «Увеличение пропускной способности участка Тайшет – порты Дальнего Востока»
 (Восточный полигон),
 расположенных: Хабаровский край, г. Комсомольск-на-Амуре, ш. Магистральное, 2 корпус 4
 на земельном участке с кадастровым номером 27:22:0011802:18



Используемые условные знаки и обозначения:

масштаб 1:1000



● 4

22:22:0030104:4472
 27:22:0030104

- проектные границы публичного сервитута
- характерные точки границы публичного сервитута
- граница земельного участка сведения о котором содержатся в ЕГРН
- обозначение (номер) земельного участка учтенного в ЕГРН
- обозначение кадастрового квартала
- граница кадастрового квартала

Порядок расчета и внесения платы за публичный сервитут в отношении земель или земельных участков, находящихся в государственной или муниципальной собственности, и не предоставленных гражданам или юридическим лицам

1. Плата за публичный сервитут в отношении земельного участка, находящегося в государственной или муниципальной собственности и не обремененного правами третьих лиц, устанавливается в размере 0,01 процента кадастровой стоимости такого земельного участка за каждый год использования этого земельного участка. При этом плата за публичный сервитут, установленный на три года и более, не может быть менее чем 0,1 процента кадастровой стоимости земельного участка, обремененного сервитутом, за весь срок сервитута.

2. Плата за публичный сервитут рассчитывается пропорционально площади земельного участка и (или) земель в установленных границах публичного сервитута.

3. В случае, если публичный сервитут устанавливается в отношении части земельного участка, на срок менее трех лет, расчет платы осуществляется по следующей формуле:

$0,01\% * (КС / S \text{ общ.} * S \text{ усл.}) * n$, где:

– КС - кадастровая стоимость земельного участка, в отношении которого устанавливается сервитут (руб.);

– S общ. – общая площадь земельного участка, в отношении части которого устанавливается сервитут (кв. м);

– S усл. – площадь части земельного участка, в отношении которого устанавливается сервитут (кв. м);

– n – количество лет, на которые устанавливается сервитут (г.).

4. Плата за публичный сервитут, установленный в отношении земельных участков и (или) земель, находящихся в государственной или муниципальной собственности и не обремененных правами третьих лиц, вносится обладателем публичного сервитута единовременным платежом не позднее шести месяцев со дня принятия решения об установлении публичного сервитута.

Плата за публичный сервитут вносится обладателем публичного сервитута в бюджет публично-правового образования с учетом статьи 51, статьи 57 и статьи 62 Бюджетного кодекса Российской Федерации.

**График проведения работ при осуществлении деятельности, для обеспечения которой
устанавливается публичный сервитут
в отношении земельного участка и/или земель, находящихся в государственной
или муниципальной собственности
и не предоставленных гражданам или юридическим лицам**

Приложение Б
Календарный график

Наименование работ	года									
	2023г.				2024г.				2025г.	
	I	II	III	IV	I	II	III	IV	I	
Изготовление и доставка оборудования				-	-	-	-	-	-	-
Подготовительные работы и освоение территории	*	*	*		*			*	*	
Основные объекты строительства	*	*	*							
Объекты подсобного и обслуживающего назначения	*	*	*	*	*	*				
Объекты энергетического хозяйства	*	*	*	*	*	*				
Объекты связи	*	*	*	*				*	*	
Наружные сети и сооружения водоснабжения, водоотведения, канализации, теплоснабжения и газоснабжения	*	*	*	*				*	*	
Временные здания и сооружения	*	*	*		*	*	*	*	*	
Прочие работы и затраты	*	*	*							
Содержание службы Заказчика. Строительный контроль. Проектные и изыскательские работы, авторский надзор.	*	*	*							
Непредвиденные работы и затраты по расчету	*	*	*							