



МИНИСТЕРСТВО ТРАНСПОРТА РОССИЙСКОЙ ФЕДЕРАЦИИ

ФЕДЕРАЛЬНОЕ АГЕНТСТВО ЖЕЛЕЗНОДОРОЖНОГО ТРАНСПОРТА
(РОСЖЕЛДОР)

РАСПОРЯЖЕНИЕ

13 августа 2023

Москва

№ ЛВ-490-р

Об установлении публичного сервитута в интересах открытого акционерного общества «Российские железные дороги»

В соответствии с Земельным кодексом Российской Федерации, статьей 4 Федерального закона от 31.07.2020 № 254-ФЗ «Об особенностях регулирования отдельных отношений в целях модернизации и расширения магистральной инфраструктуры и о внесении изменений в отдельные законодательные акты Российской Федерации», пунктом 5.3.18 (3) Положения о Федеральном агентстве железнодорожного транспорта, утвержденного постановлением Правительства Российской Федерации от 30.07.2004 № 397, и на основании ходатайства открытого акционерного общества «Российские железные дороги» (далее – ОАО «РЖД»), поступившего с письмом Дальневосточной дирекции по капитальному строительству Дирекции по строительству сетей связи – филиала ОАО «РЖД» от 20.07.2023 № 8745/ДВОСТДКС:

1. Установить публичный сервитут на срок 24 месяца в интересах ОАО «РЖД» (ОГРН 1037739877295, ИНН 7708503727) в отношении:

1) земельного участка с кадастровым номером 27:01:0000064:186 площадью 417 кв.м и адресным ориентиром: Хабаровский край, Амурский район, рп. Эльбан, автодорога «Тейсин - Менгон»;

2) земельного участка с кадастровым номером 27:01:0000064:186 площадью 176 кв.м и адресным ориентиром: Хабаровский край, Амурский район, рп. Эльбан, автодорога «Тейсин - Менгон»;

3) земельного участка с кадастровым номером 27:01:0000007:209 площадью 482 кв.м и адресным ориентиром: Хабаровский край, Амурский район, п/ст Тейсин.

2. Срок, в течение которого использование земельного участка (его части) и (или) расположенного на нем объекта недвижимости в соответствии с их разрешенным использованием будет невозможно или существенно затруднено (при возникновении таких обстоятельств):

1) в отношении земельных участков, указанных в подпунктах 1-2 пункта 1 настоящего распоряжения – составляет 9 месяца;

2) в отношении земельного участка, указанного в подпункте 3 пункта 1 настоящего распоряжения – составляет 12 месяцев.

3. Утвердить границы публичного сервитута общей площадью 1075 кв.м согласно прилагаемому графическому описанию местоположения границ публичного сервитута и перечням координат характерных точек вышеуказанных границ, являющихся неотъемлемой частью настоящего распоряжения (приложение № 1).

4. Публичный сервитут устанавливается в целях обеспечения строительства, реконструкции объектов инфраструктуры при реализации объекта: «Электрификация линии Волочаевка II – Комсомольск-Сортировочный Дальневосточной железной дороги». Этап 3. Электрификация участка Менгон (вкл.) – Комсомольск-Сортировочный (искл.)» на основании документации по планировке территории (проекта планировки территории и проекта межевания территории), утвержденной распоряжением Федерального агентства железнодорожного транспорта от 19.12.2022 № ВЛ-468-р.

5. Владелец публичного сервитута (ОАО «РЖД») обязан привести земельный участок в состояние, пригодное для использования в соответствии с его видом разрешенного использования в срок не позднее чем три месяца после завершения деятельности, для осуществления которой был установлен публичный сервитут.

6. Владелец публичного сервитута (ОАО «РЖД») обязан внести плату за публичный сервитут в отношении земельного участка и/или земель государственная собственность на которые не разграничена, в соответствии с порядком расчета и внесения платы за публичный сервитут (приложение № 2).

7. Владелец публичного сервитута (ОАО «РЖД») при осуществлении деятельности, для обеспечения которой испрашивается публичный сервитут, обязан учитывать ранее установленные ограничения (обременения) в использовании объекта недвижимости.

8. Управлению земельно-имущественных отношений и правовой деятельности Федерального агентства железнодорожного транспорта:

1) направить в соответствии с Федеральным законом от 13.07.2015 № 218-ФЗ «О государственной регистрации недвижимости» копию настоящего распоряжения в филиал ППК «Роскадастр» по Хабаровскому краю;

2) направить копию настоящего распоряжения в ОАО «РЖД»;

3) обеспечить размещение настоящего распоряжения на официальном сайте Федерального агентства железнодорожного транспорта в информационно-коммуникационной сети «Интернет».

9. График проведения работ при осуществлении деятельности, для обеспечения которой устанавливается публичный сервитут, прилагается к настоящему Распоряжению (приложение № 3).

Заместитель руководителя



А.С. Батюк

ОПИСАНИЕ МЕСТОПОЛОЖЕНИЯ ГРАНИЦ
для обеспечения строительства, реконструкции объектов инфраструктуры при
реализации объекта «Электрификация линии Волочаевка II – Комсомольск-
Сортировочный Дальневосточной железной дороги» Этап 3. Электрификация участка
Менгон (вкл.) – Комсомольск-Сортировочный (искл.)» в рамках инвестиционного
проекта «Увеличение пропускной способности участка Тайшет – порты Дальнего
Востока (Восточный полигон)»

(наименование объекта, местоположение границ которого описано
(далее - объект))

Раздел 1

Сведения об объекте		
№ п/п	Характеристики объекта	Описание характеристик
1	2	3
1	Местоположение объекта	Хабаровский край, Амурский район
2	Площадь объекта +/- величина погрешности определения площади (P +/- Дельта P)	1075кв.м ± 12кв.м
3	Иные характеристики объекта	Публичный сервитут для обеспечения строительства, реконструкции объектов инфраструктуры при реализации объекта «Электрификация линии Волочаевка II – Комсомольск-Сортировочный Дальневосточной железной дороги» Этап 3. Электрификация участка Менгон (вкл.) – Комсомольск-Сортировочный (искл.)» для целей, предусмотренных п.2 ч. 5 ст. 4 Федерального закона от 31.07.2020 N 254-ФЗ. Срок публичного сервитута: 24 месяца.

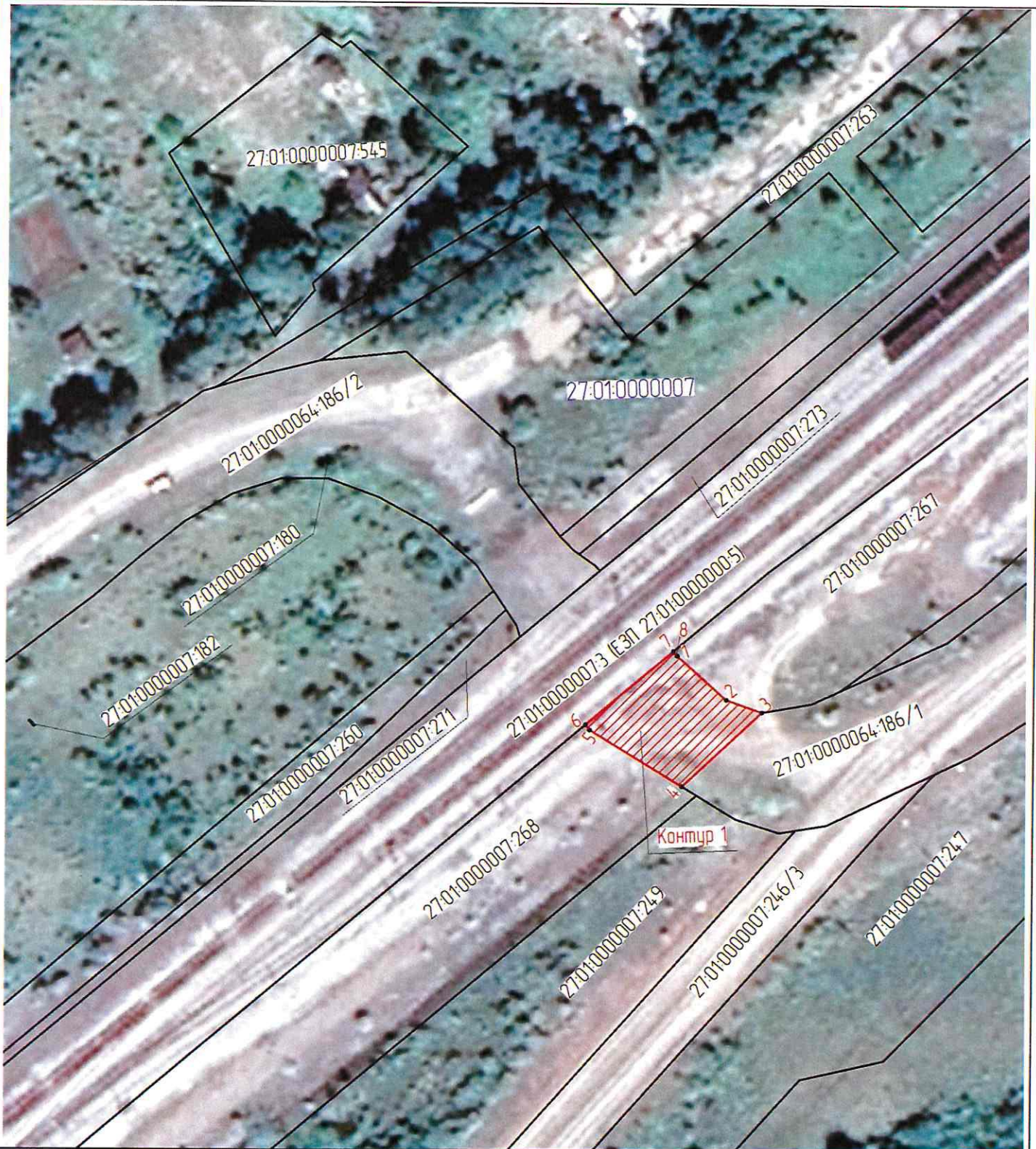
Раздел 2

Сведения о местоположении границ объекта					
1. Система координат <u>МСК-27. зона 3</u>					
2. Сведения о характерных точках границ объекта					
Обозначение характерных точек границ	Координаты, м		Метод определения координат характерной точки	Средняя квадратическая погрешность положения характерной точки (Мт), м	Описание обозначения точки на местности (при наличии)
	X	Y			
1	2	3	4	5	6
Контур 1 (27:01:0000064:186) площадью 417 кв.м					
1	626055.42	3278352.59	Аналитический метод	0.10	–
2	626047.06	3278361.89	Аналитический метод	0.10	–
3	626044.68	3278368.68	Аналитический метод	0.10	–
4	626030.61	3278353.57	Аналитический метод	0.10	–
5	626041.31	3278335.97	Аналитический метод	0.10	–
6	626042.34	3278335.19	Аналитический метод	0.10	–
7	626056.29	3278351.79	Аналитический метод	0.10	–
8	626055.47	3278352.54	Аналитический метод	0.10	–
1	626055.42	3278352.59	Аналитический метод	0.10	–
Контур 2 (27:01:0000064:186) площадью 176 кв.м					
9	626058.95	3278322.65	Аналитический метод	0.10	–
10	626061.13	3278322.00	Аналитический метод	0.10	–
11	626067.74	3278317.58	Аналитический метод	0.10	–
12	626078.20	3278330.14	Аналитический метод	0.10	–
13	626075.59	3278332.67	Аналитический метод	0.10	–
14	626074.78	3278333.80	Аналитический метод	0.10	–
15	626072.63	3278336.83	Аналитический метод	0.10	–
16	626071.62	3278337.76	Аналитический метод	0.10	–
9	626058.95	3278322.65	Аналитический метод	0.10	–
Контур 3 (27:01:0000007:209) площадью 482 кв.м					
17	627049.60	3279717.16	Аналитический метод	0.10	–
18	627028.87	3279721.86	Аналитический метод	0.10	–
19	627023.37	3279718.93	Аналитический метод	0.10	–
20	627019.44	3279702.36	Аналитический метод	0.10	–
21	627040.09	3279698.05	Аналитический метод	0.10	–
17	627049.60	3279717.16	Аналитический метод	0.10	–
3. Сведения о характерных точках части (частей) границы объекта					
Обозначение характерных точек части границы	Координаты, м		Метод определения координат характерной точки	Средняя квадратическая погрешность положения характерной точки (Мт), м	Описание обозначения точки на местности (при наличии)
	X	Y			
1	2	3	4	5	6
Часть № –					
–	–	–	–	–	–

Графическое описание местоположения границ публичного сервитута







Схема расположения границ публичного сервитута

для обеспечения строительства, реконструкции объектов инфраструктуры при реализации объекта «Электрификация линии Волочаевка II Комсомольск-Сортировочный Дальневосточной железной дороги»
 Этап 3. Электрификация участка Мензон (вкл.) Комсомольск-Сортировочный (искл.), в рамках инвестиционного проекта: «Увеличение пропускной способности участка Тайшет – порты Дальнего Востока (Восточный полигон)» расположенных: Хабаровский край, Амурский район, на земельном участке с кадастровым номером 27:01:0000064:186, находящемся в муниципальной собственности.



Используемые условные знаки и обозначения:

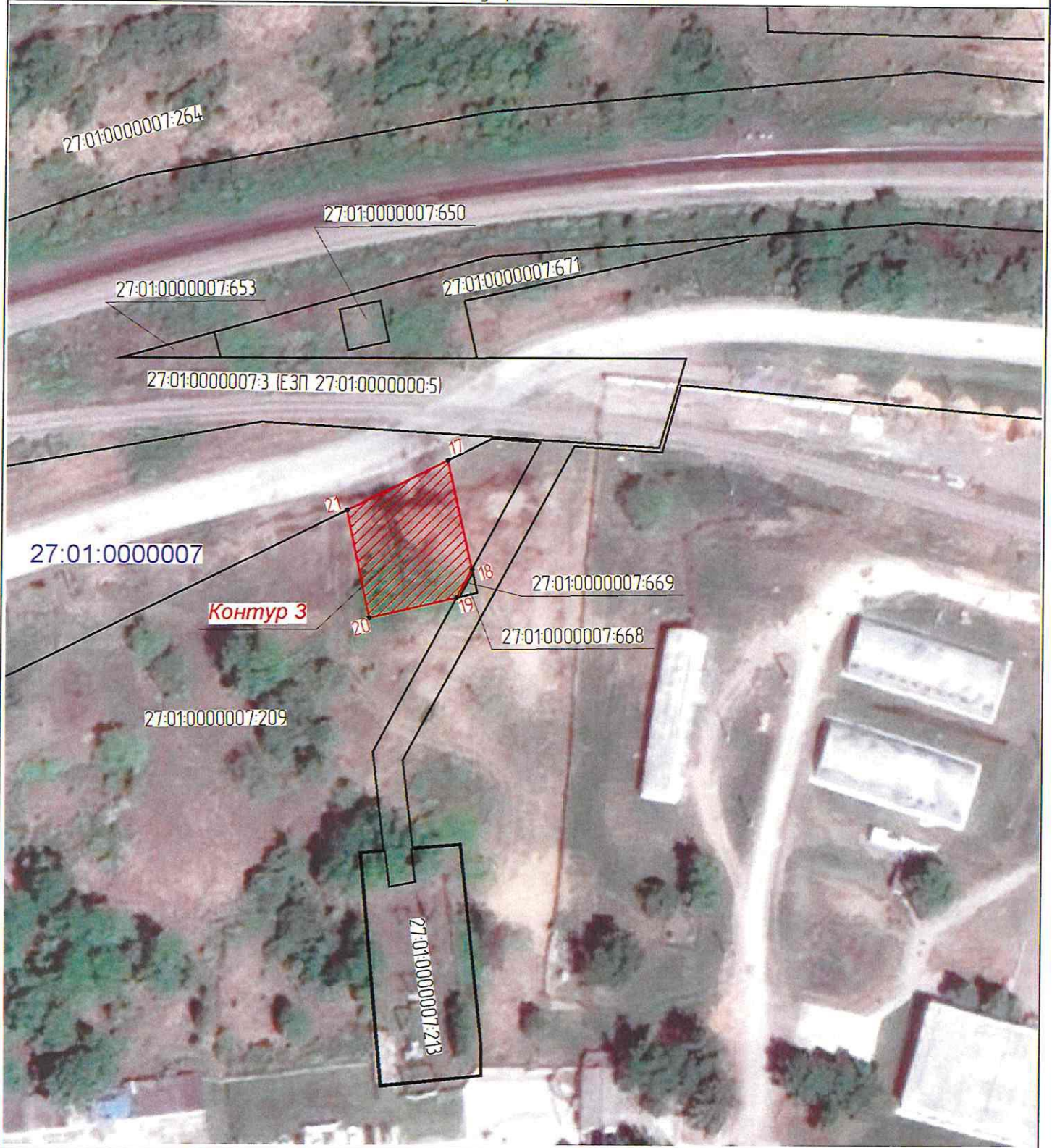
масштаб 1:1000

-  - проектные границы публичного сервитута
-  - характерные точки границы публичного сервитута
-  - граница земельного участка сведения о которой содержатся в ЕГРН
-  - обозначение (номер) земельного участка учтенного в ЕГРН
-  - обозначение кадастрового квартала
-  - граница кадастрового квартала

Графическое описание местоположения границ публичного сервитута

Схема расположения границ публичного сервитута

для обеспечения строительства, реконструкции объектов инфраструктуры при реализации объекта «Электрификация линии Волочаевка II Комсомольск-Сортировочный Дальневосточной железной дороги»
Этап 3. Электрификация участка Мензон (вкл.) Комсомольск-Сортировочный (искл.), в рамках инвестиционного проекта: «Увеличение пропускной способности участка Тайшет – порты Дальнего Востока (Восточный полигон)» расположенных: Хабаровский край, Амурский район, п/ст Тейсин, на земельном участке с кадастровым номером 27:01:0000007:209, находящемся в государственной собственности.



масштаб 1:1000

Используемые условные знаки и обозначения:



- проектные границы публичного сервитута



- характерные точки границы публичного сервитута

- граница земельного участка сведения о которой содержатся в ЕГРН

27:01:0000007:267 - обозначение (номер) земельного участка учтенного в ЕГРН

27:01:0000007 - обозначение кадастрового квартала

- граница кадастрового квартала

Порядок расчета и внесения платы за публичный сервитут в отношении земель или земельных участков, находящихся в государственной или муниципальной собственности, и не предоставленных гражданам или юридическим лицам

1. Плата за публичный сервитут в отношении земельного участка, находящегося в государственной или муниципальной собственности и не обремененного правами третьих лиц, устанавливается в размере 0,01 процента кадастровой стоимости такого земельного участка за каждый год использования этого земельного участка. При этом плата за публичный сервитут, установленный на три года и более, не может быть менее чем 0,1 процента кадастровой стоимости земельного участка, обремененного сервитутом, за весь срок сервитута.

2. Плата за публичный сервитут рассчитывается пропорционально площади земельного участка и (или) земель в установленных границах публичного сервитута.

3. В случае, если публичный сервитут устанавливается в отношении части земельного участка, на срок менее трех лет, расчет платы осуществляется по следующей формуле:

$0,01\% * (КС / S \text{ общ.} * S \text{ усл.}) * n$, где:

– КС - кадастровая стоимость земельного участка, в отношении которого устанавливается сервитут (руб.);

– S общ. – общая площадь земельного участка, в отношении части которого устанавливается сервитут (кв. м);

– S усл. – площадь части земельного участка, в отношении которого устанавливается сервитут (кв. м);

– n – количество лет, на которые устанавливается сервитут (г.).

4. Плата за публичный сервитут, установленный в отношении земельных участков и (или) земель, находящихся в государственной или муниципальной собственности и не обремененных правами третьих лиц, вносится обладателем публичного сервитута единовременным платежом не позднее шести месяцев со дня принятия решения об установлении публичного сервитута.

Плата за публичный сервитут вносится обладателем публичного сервитута в бюджет публично-правового образования с учетом статьи 51, статьи 57 и статьи 62 Бюджетного кодекса Российской Федерации.

График проведения работ при осуществлении деятельности, для обеспечения которой устанавливается публичный сервитут в отношении земельного участка и/или земель, находящихся в государственной или муниципальной собственности и не предоставленных гражданам или юридическим лицам

Приложение 1
Календарный график строительства

Наименование работ	2023 г				2024 г				2025 г			
					кварталы							
	I	II	III	IV	I	II	III	IV	I	II	III	
Изготовление и установка оборудования												
Подготовительные работы в отношении территории	-	-	-	-	-	-	-	-	-	-	-	-
Основные объекты строительства	-	-	-	-	-	-	-	-	-	-	-	-
Объекты пожарного и обслуживающего назначения	-	-	-	-	-	-	-	-	-	-	-	-
Объекты энергетического хозяйства	-	-	-	-	-	-	-	-	-	-	-	-
Объекты связи	-	-	-	-	-	-	-	-	-	-	-	-
Наружные сети и сооружения водоснабжения, канализации, теплоснабжения и газоснабжения	-	-	-	-	-	-	-	-	-	-	-	-
Временные здания и сооружения	-	-	-	-	-	-	-	-	-	-	-	-
Прочие работы и затраты	-	-	-	-	-	-	-	-	-	-	-	-
Содержание службы Заказчика. Строительный контроль. Проектные и исполнительские работы, авторский надзор.	-	-	-	-	-	-	-	-	-	-	-	-
Непредвиденные работы и затраты по смете	-	-	-	-	-	-	-	-	-	-	-	-