



МИНИСТЕРСТВО ТРАНСПОРТА РОССИЙСКОЙ ФЕДЕРАЦИИ

ФЕДЕРАЛЬНОЕ АГЕНТСТВО ЖЕЛЕЗНОДОРОЖНОГО ТРАНСПОРТА
(РОСЖЕЛДОР)

РАСПОРЯЖЕНИЕ

14 марта 2023

Москва

№

АД-175-р

Об установлении публичного сервитута в интересах открытого акционерного общества «Российские железные дороги»

В соответствии с Земельным кодексом Российской Федерации, статьей 4 Федерального закона от 31.07.2020 № 254-ФЗ «Об особенностях регулирования отдельных отношений в целях модернизации и расширения магистральной инфраструктуры и о внесении изменений в отдельные законодательные акты Российской Федерации», пунктом 5.3.18 (3) Положения о Федеральном агентстве железнодорожного транспорта, утвержденного постановлением Правительства Российской Федерации от 30.07.2004 № 397, и на основании ходатайства открытого акционерного общества «Российские железные дороги» (далее – ОАО «РЖД»), поступившего с письмом Группы заказчика по строительству и реконструкции интермодальных транспортно-пересадочных узлов Дирекции по комплексной реконструкции железных дороги и строительству объектов железнодорожного транспорта – филиала ОАО «РЖД» от 25.10.2022 № ИСХ-23456/ДКРСМСК:

1. Установить публичный сервитут площадью 9 кв.м на срок 25 месяцев в интересах ОАО «РЖД» (ОГРН 1037739877295, ИНН 7708503727) в отношении земель в границах кадастровых кварталов 77:17:0100212 (площадь 7 кв.м) и 77:07:0015005 (площадь 2 кв.м) с адресным ориентиром: г. Москва, ул. Лукино 1-ая.

2. Срок, в течение которого использование земельного участка (его части) и (или) расположенного на нем объекта недвижимости в соответствии с их разрешенным использованием будет невозможно или существенно затруднено (при возникновении таких обстоятельств), составляет не более 2 месяцев.

3. Утвердить границы публичного сервитута общей площадью 9 кв.м согласно прилагаемому графическому описанию местоположения границ публичного сервитута и перечням координат характерных точек вышеуказанных границ, являющиеся неотъемлемой частью настоящего распоряжения.

4. Публичный сервитут устанавливается в целях обеспечения строительства, реконструкции объектов инфраструктуры при реализации объекта «Развитие Киевского

направления Московского железнодорожного узла для усиления пригородного пассажирского движения. Строительство III главного пути на участке Солнечная – Апрелевка» в рамках реализации проекта «Развитие Московского транспортного узла», на основании документации по планировке территории (проекта планировки территории и проекта межевания территории), утвержденной распоряжением Федерального агентства железнодорожного транспорта от 06.04.2021 № АИ-85-р (с изменениями от 28.03.2022 № АИ-206-р и от 06.09.2022 № АИ-373-р).

5. Владелец публичного сервитута (ОАО «РЖД») обязан внести плату за публичный сервитут в отношении земельного участка и/или земель государственная собственность на которые не разграничена, в соответствии с порядком расчета и внесения платы за публичный сервитут (приложение № 1).

6. Управлению земельно-имущественных отношений и правовой деятельности Федерального агентства железнодорожного транспорта:

1) направить в соответствии с Федеральным законом от 13.07.2015 № 218-ФЗ «О государственной регистрации недвижимости» копию настоящего распоряжения в филиал ППК «Роскадастр» по Москве;

2) направить копию настоящего распоряжения в ОАО «РЖД»;

3) обеспечить размещение настоящего распоряжения на официальном сайте Федерального агентства железнодорожного транспорта в информационно-коммуникационной сети «Интернет».

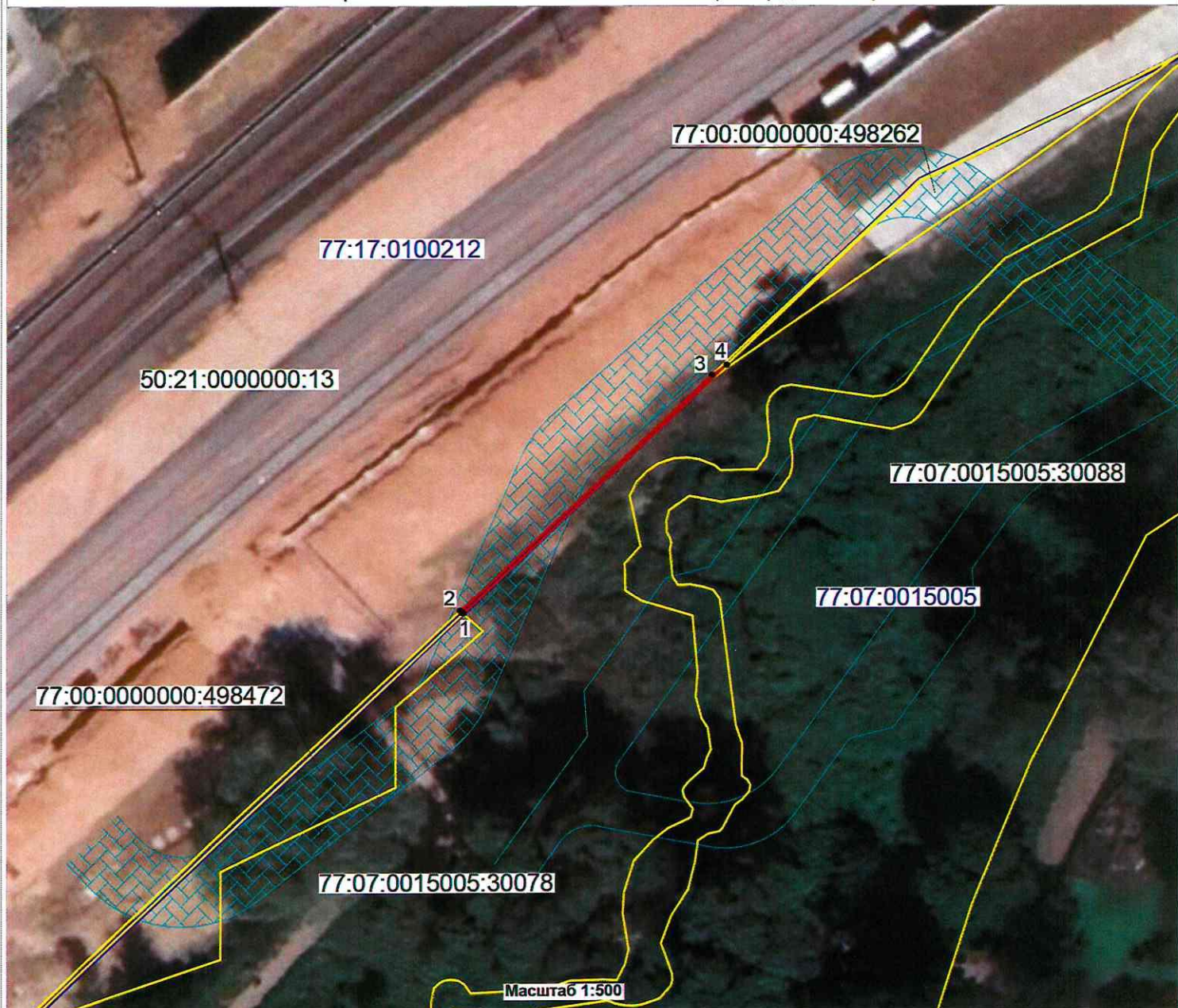
7. График проведения работ при осуществлении деятельности, для обеспечения которой устанавливается публичный сервитут, прилагается к настоящему Распоряжению (приложение № 2).

Руководитель







А.А. Дружинин

Графическое описание границ публичного сервитута в целях обеспечения строительства, реконструкции объектов инфраструктуры при реализации объекта: «Развитие Киевского направления Московского железнодорожного узла для усиления пригородного пассажирского движения. Строительство III главного пути на участке Солнечная – Апрелевка» в рамках реализации проекта «Развитие Московского транспортного узла», расположенного в границах кадастровых кварталов 77:17:0100212 и 77:07:0015005 (площадь: 9 кв.м)



Условные обозначения

- 77:07:0015005 Номер кадастрового квартала
- 50:21:0000000:13 Кадастровый номер земельного участка
-  Проектная граница публичного сервитута
-  Граница земельного участка, сведения о котором содержатся в ЕГРН*
-  Граница кадастрового квартала
- 1• Характерная точка проектной границы публичного сервитута
-  Проектное местоположение объекта инфраструктуры (строительная площадка)

Графическое описание границ публичного сервитута в целях обеспечения строительства, реконструкции объектов инфраструктуры при реализации объекта: «Развитие Киевского направления Московского железнодорожного узла для усиления пригородного пассажирского движения. Строительство III главного пути на участке Солнечная – Апрелевка» в рамках реализации проекта «Развитие Московского транспортного узла», расположенного в границах кадастровых кварталов 77:17:0100212 и 77:07:0015005				
Местоположение земельного участка (публичного сервитута)	<i>г. Москва, ул. Лукино 1-я</i>			
Система координат	<i>ПМСК Москвы</i>			
Площадь	<i>9 кв.м</i>			
Перечень характерных точек				
Обозначение характерных точек границы	Координаты, м		Метод определения координат характерной точки	Средняя квадратическая погрешность положения характерной точки (M _t)м
	X	Y		
1	-1603,07	-10133,01	Аналитический метод	0.10
2	-1602,84	-10133,27		0.10
3	-1582,59	-10111,52		0.10
4	-1581,74	-10110,25		0.10
1	-1603,07	-10133,01		0.10

Порядок расчета и внесения платы за публичный сервитут в отношении земель или земельных участков находящихся в государственной или муниципальной собственности и не предоставленных гражданам или юридическим лицам

1. Плата за публичный сервитут в отношении земельного участка, находящегося в государственной или муниципальной собственности и не обремененного правами третьих лиц, устанавливается в размере 0,01 процента кадастровой стоимости такого земельного участка за каждый год использования этого земельного участка. При этом плата за публичный сервитут, установленный на три года и более, не может быть менее чем 0,1 процента кадастровой стоимости земельного участка, обремененного сервитутом, за весь срок сервитута.

2. Плата за публичный сервитут рассчитывается пропорционально площади земельного участка и (или) земель в установленных границах публичного сервитута.

3. Если в отношении земельных участков и (или) земель кадастровая стоимость не определена, размер платы за публичный сервитут рассчитывается в соответствии с пунктами 1 и 2 настоящего Порядка исходя из среднего уровня кадастровой стоимости земельных участков по муниципальному району (городскому округу), муниципальному образованию в составе города федерального значения.

Расчет осуществляется по следующей формуле:

$0,01\% * (\text{УПКС} * S \text{ усл.}) * n$, где:

– УПКС – средний удельный показатель кадастровой стоимости земельного участка, в отношении которого устанавливается сервитут, находящегося на неразграниченной территории (средний уровень кадастровой стоимости земельных участков по муниципальному району (городскому округу), муниципальному образованию в составе города федерального значения) (руб. / кв. м) (УПКС устанавливается каждым публично-правовым образованием самостоятельно в отношении кадастровых кварталов, расположенных в границах такого публично-правового образования с учетом вида разрешенного использования);

– S усл. – площадь части земельного участка, в отношении которого устанавливается сервитут (кв. м).

4. Плата за публичный сервитут, установленный в отношении земельных участков и (или) земель, находящихся в государственной или муниципальной собственности и не обремененных правами третьих лиц, вносится обладателем публичного сервитута единовременным платежом не позднее шести месяцев со дня принятия решения об установлении публичного сервитута.

Плата за публичный сервитут вносится обладателем публичного сервитута в бюджет публично-правового образования с учетом статьи 51, статьи 57 и статьи 62 Бюджетного кодекса Российской Федерации.

График проведения работ при осуществлении деятельности, для обеспечения которой устанавливается публичный сервитут в отношении земельного участка и/или земель, находящихся в государственной или муниципальной собственности и не предоставленных гражданам или юридическим лицам

Свойский железнодорожный график строительства III главного пути на участке Самзачья - Архангельск
Этап I, стр. Станционная (ост.) - стр. Лептов Гаражес (ост.)

№ п/п	Числовая запись	Перечень работ	Сроки	Грани прилегающей территории																				
				1	2	3	4	5	6	7	8	9	10	11	12									
1. Работы по устройству земляного полотна 1 Земляное полотно с насыпью на земляном полотне 2 Земляное полотно с насыпью на земляном полотне 3 Земляное полотно с насыпью на земляном полотне 4 Земляное полотно с насыпью на земляном полотне																								
2. Работы по устройству насыпей 1 Устройство насыпей 2 Устройство насыпей																								
3. Работы по устройству насыпей 1 Устройство насыпей 2 Устройство насыпей																								
4. Работы по устройству насыпей 1 Устройство насыпей 2 Устройство насыпей																								
5. Работы по устройству насыпей 1 Устройство насыпей 2 Устройство насыпей																								
6. Работы по устройству насыпей 1 Устройство насыпей 2 Устройство насыпей																								
7. Работы по устройству насыпей 1 Устройство насыпей 2 Устройство насыпей																								
8. Работы по устройству насыпей 1 Устройство насыпей 2 Устройство насыпей																								
9. Работы по устройству насыпей 1 Устройство насыпей 2 Устройство насыпей																								
10. Работы по устройству насыпей 1 Устройство насыпей 2 Устройство насыпей																								
11. Работы по устройству насыпей 1 Устройство насыпей 2 Устройство насыпей																								
12. Работы по устройству насыпей 1 Устройство насыпей 2 Устройство насыпей																								
13. Работы по устройству насыпей 1 Устройство насыпей 2 Устройство насыпей																								
14. Работы по устройству насыпей 1 Устройство насыпей 2 Устройство насыпей																								
15. Работы по устройству насыпей 1 Устройство насыпей 2 Устройство насыпей																								
16. Работы по устройству насыпей 1 Устройство насыпей 2 Устройство насыпей																								
17. Работы по устройству насыпей 1 Устройство насыпей 2 Устройство насыпей																								
18. Работы по устройству насыпей 1 Устройство насыпей 2 Устройство насыпей																								
19. Работы по устройству насыпей 1 Устройство насыпей 2 Устройство насыпей																								
20. Работы по устройству насыпей 1 Устройство насыпей 2 Устройство насыпей																								

Лист	№ док.	Подп.	Дата
------	--------	-------	------

889-4.1-ПОС1.П3

