



МИНИСТЕРСТВО ТРАНСПОРТА РОССИЙСКОЙ ФЕДЕРАЦИИ

ФЕДЕРАЛЬНОЕ АГЕНТСТВО ЖЕЛЕЗНОДОРОЖНОГО ТРАНСПОРТА
(РОСЖЕЛДОР)

РАСПОРЯЖЕНИЕ

02 марта 2023

Москва

№ АД-143-р

Об установлении публичного сервитута в интересах открытого акционерного общества «Российские железные дороги»

В соответствии с Земельным кодексом Российской Федерации, статьей 4 Федерального закона от 31.07.2020 № 254-ФЗ «Об особенностях регулирования отдельных отношений в целях модернизации и расширения магистральной инфраструктуры и о внесении изменений в отдельные законодательные акты Российской Федерации», пунктом 5.3.18 (3) Положения о Федеральном агентстве железнодорожного транспорта, утвержденного постановлением Правительства Российской Федерации от 30.07.2004 № 397, и на основании ходатайства открытого акционерного общества «Российские железные дороги» (далее – ОАО «РЖД»), поступившего с письмом Дальневосточной дирекции по капитальному строительству Дирекции по строительству сетей связи – филиала ОАО «РЖД» от 27.10.2022 № 12584/ДВОСТДКС:

1. Установить публичный сервитут на срок 16 месяцев в интересах ОАО «РЖД» (ОГРН 1037739877295, ИНН 7708503727) в отношении:

1) земель в границах кадастрового квартала 25:24:150101 площадью 41 кв.м с адресным ориентиром: Приморский край, Шкотовский район, пгт Смоляниново;

2) земельного участка с кадастровым номером 25:24:150101:1249 площадью 43 кв.м и адресным ориентиром: Приморский край, Шкотовский район, пгт Смоляниново, ул. 1-Шоссейная, дом 77.

2. Срок, в течение которого использование земельного участка (его части) и (или) расположенного на нем объекта недвижимости в соответствии с их разрешенным использованием будет невозможно или существенно затруднено (при возникновении таких обстоятельств) составляет не более 1 месяца.

3. Утвердить границы публичного сервитута общей площадью 84 кв.м согласно прилагаемому графическому описанию местоположения границ

публичного сервитута и перечням координат характерных точек вышеуказанных границ, являющиеся неотъемлемой частью настоящего распоряжения.

4. Владелец публичного сервитута (ОАО «РЖД») при осуществлении деятельности, для обеспечения которой испрашивается публичный сервитут, обязан учитывать ранее установленные ограничения (обременения) в использовании объекта недвижимости.

5. Владелец публичного сервитута (ОАО «РЖД») обязан привести земельный участок в состояние, пригодное для использования в соответствии с его видом разрешенного использования в срок не позднее чем три месяца после завершения деятельности, для осуществления которой был установлен публичный сервитут.

6. Владелец публичного сервитута (ОАО «РЖД») обязан внести плату за публичный сервитут в отношении земельного участка и/или земель государственная собственность на которые не разграничена, в соответствии с порядком расчета и внесения платы за публичный сервитут (приложение № 1).

7. Публичный сервитут устанавливается в целях строительства линейных объектов инфраструктуры, реконструкции объектов инфраструктуры при реализации объекта: «Станция Смоляниново Дальневосточной железной дороги» на основании документации по планировке территории (проекта планировки территории и проекта межевания территории), утвержденной распоряжением Федерального агентства железнодорожного транспорта от 25.11.2021 № АИ-571-р.

8. Управлению земельно-имущественных отношений и правовой деятельности Федерального агентства железнодорожного транспорта:

1) направить в соответствии с Федеральным законом от 13.07.2015 № 218-ФЗ «О государственной регистрации недвижимости» копию настоящего распоряжения в филиал ППК «Роскадастр» по Приморскому краю;

2) направить копию настоящего распоряжения в ОАО «РЖД»;

3) обеспечить размещение настоящего распоряжения на официальном сайте Федерального агентства железнодорожного транспорта в информационно-коммуникационной сети «Интернет».

9. График проведения работ при осуществлении деятельности, для обеспечения которой устанавливается публичный сервитут, прилагается к настоящему Распоряжению (приложение № 2).

Руководитель

А.А. Дружинин

ОПИСАНИЕ МЕСТОПОЛОЖЕНИЯ ГРАНИЦ
публичного сервитута для строительства линейных объектов инфраструктуры,
реконструкции объектов инфраструктуры при реализации объекта: «Станция
Смоляниново Дальневосточной железной дороги» в рамках инвестиционного
проекта «Мероприятия по увеличению пропускной и провозной способности
инфраструктуры для увеличения транзитного контейнеропотока в 4 раза, в т.ч.
Транссиб за 7 суток»

(наименование объекта, местоположение границ которого описано
(далее - объект)

Раздел 1

Сведения об объекте		
№ п/п	Характеристики объекта	Описание характеристик
1	2	3
1	Местоположение объекта	Приморский край, Шкотовский муниципальный район, пгт. Смоляниново
2	Площадь объекта +/- величина погрешности определения площади (Р +/- Дельта Р)	84кв.м ± 3кв.м
3	Иные характеристики объекта	Публичный сервитут для строительства линейных объектов инфраструктуры, реконструкции объектов инфраструктуры при реализации объекта «Станция Смоляниново Дальневосточной железной дороги» в рамках инвестиционного проекта «Мероприятия по увеличению пропускной и провозной способности инфраструктуры для увеличения транзитного контейнеропотока в 4 раза, в т.ч. Транссиб за 7 суток» для целей, предусмотренных п. 1 ч. 5 ст. 4 Федерального закона от 31.07.2020 N 254-ФЗ. Публичный сервитут устанавливается сроком на 16 месяцев.

Раздел 2

Сведения о местоположении границ объекта
1. Система координат МСК-25, зона 2

2. Сведения о характерных точках границ объекта					
Обозначение Характерных точек границ	Координаты, м		Метод определения координат характерной точки	Средняя квадратическая погрешность положения характерной точки (Mt), м	Описание обозначения точки на местности (при наличии)
	X	Y			
1	2	3	4	5	6
Контур 1 (25:24:150101) площадью 41 кв.м					
1	380261.31	2197491.52	Аналитический метод	0.10	–
2	380261.53	2197492.66	Аналитический метод	0.10	–
3	380247.33	2197503.37	Аналитический метод	0.10	–
4	380246.29	2197501.02	Аналитический метод	0.10	–
5	380256.46	2197493.36	Аналитический метод	0.10	–
1	380261.31	2197491.52	Аналитический метод	0.10	–
Контур 2 (25:24:150101:1249) площадью 43 кв.м					
6	380104.79	2197534.84	Аналитический метод	0.10	–
7	380111.47	2197550.51	Аналитический метод	0.10	–
8	380109.15	2197551.45	Аналитический метод	0.10	–
9	380102.48	2197535.79	Аналитический метод	0.10	–
6	380104.79	2197534.84	Аналитический метод	0.10	–

3. Сведения о характерных точках части (частей) границы объекта					
Обозначение характерных точек части границы	Координаты, м		Метод определения координат характерной точки	Средняя квадратическая погрешность положения характерной точки (Mt), м	Описание обозначения точки на местности (при наличии)
	X	Y			
1	2	3	4	5	6
Часть № –					
–	–	–	–	–	–

Раздел 3

Сведения о местоположении измененных (уточненных) границ объекта
1. Система координат <u>МСК-25, зона 2</u>

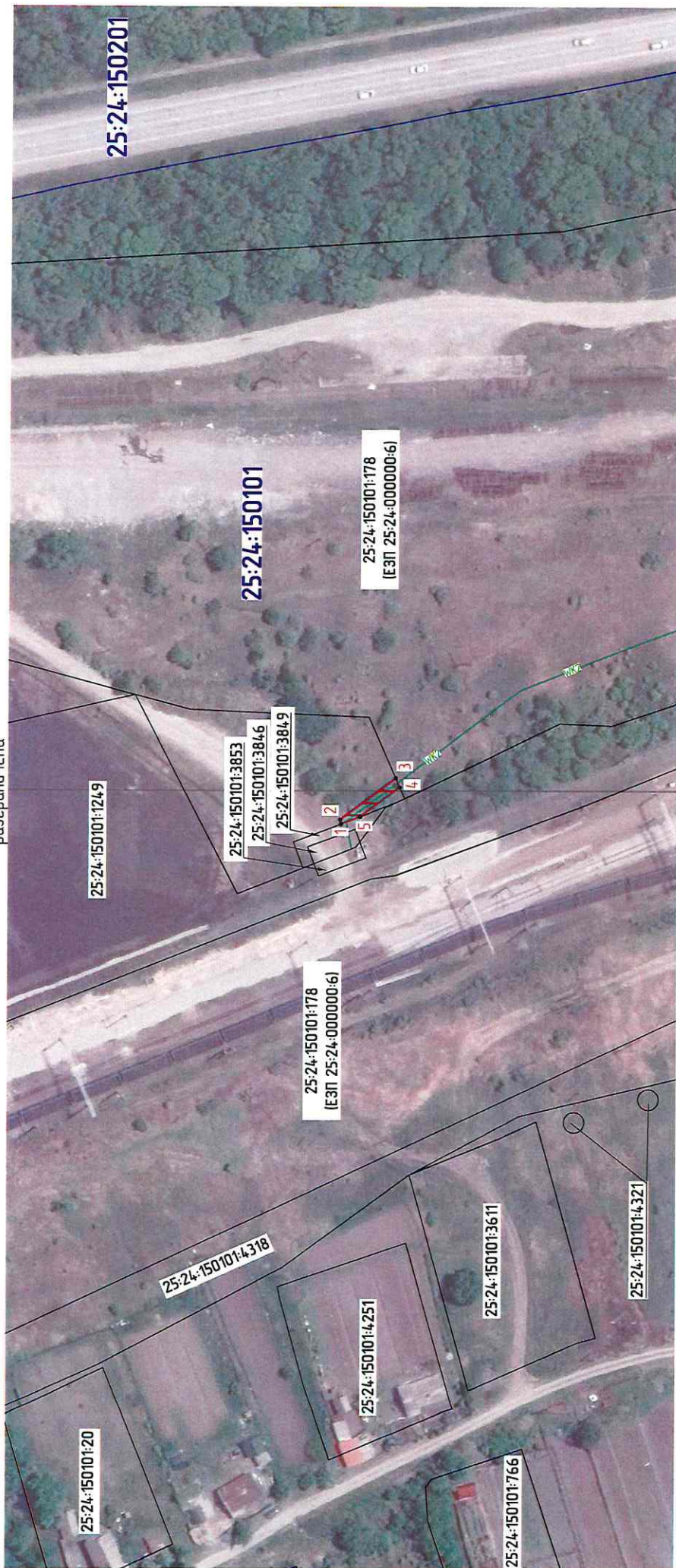
2. Сведения о характерных точках границ объекта							
Обозначение характерных точек границ	Существующие координаты, м		Измененные (уточненные) координаты, м		Метод определения координат характерной точки	Средняя квадратическая погрешность положения характерной точки (Mt), м	Описание обозначения точки на местности (при наличии)
	X	Y	X	Y			
1	2	3	4	5	6	7	8
–	–	–	–	–	–	–	–

3. Сведения о характерных точках части (частей) границы объекта							
Обозначение характерных точек границ	Существующие координаты, м		Измененные (уточненные) координаты, м		Метод определения координат характерной точки	Средняя квадратическая погрешность положения характерной точки (Mt), м	Описание обозначения точки на местности (при наличии)
	X	Y	X	Y			
1	2	3	4	5	6	7	8
Часть № –							
–	–	–	–	–	–	–	–








Графическое описание местоположения границ публичного сервитута

Схема расположения границ публичного сервитута

для строительства линейных объектов инфраструктуры, реконструкции объектов инфраструктуры при реализации объекта «Станция Смоляниново Дальневосточной железной дороги» в рамках инвестиционного проекта «Мероприятия по увеличению пропускной и провозной способности инфраструктуры для увеличения транзитного контейнеропотока в 4 раза, в т.ч. Транссиб за 7 суток», расположенных: Приморский край, Шкотовский район, пгт. Смоляниново, в кадастровом квартале 25:24:150101, на землях, государственная собственность на которые не разграничена



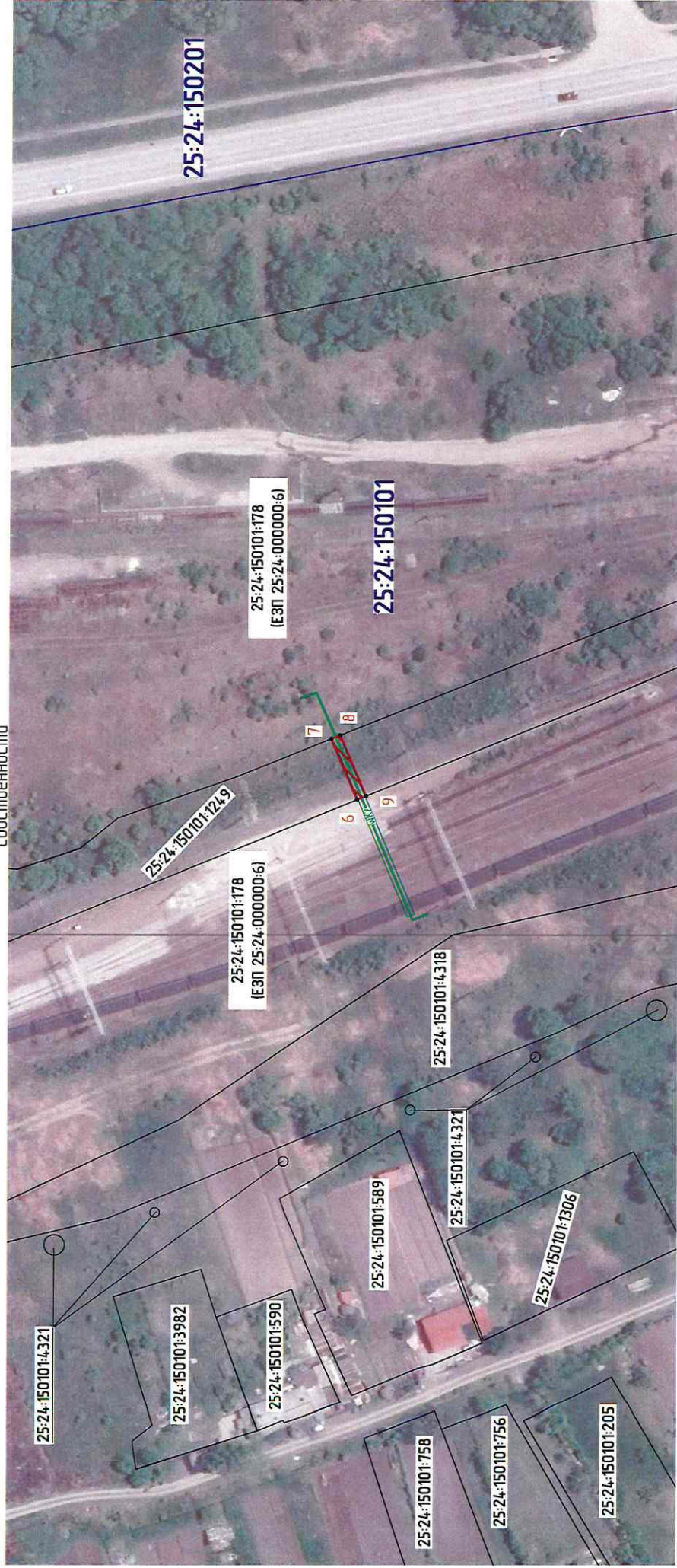
Используемые условные знаки и обозначения:

-  – проектные границы публичного сервитута
-  – характерные точки границы публичного сервитута
-  – обозначение кадастрового квартала
-  – граница кадастрового квартала
-  – обозначение (номер) земельного участка, учтенного в ЕГРН
-  – граница земельного участка, сведения о которой содержатся в ЕГРН
-  – проектируемая сеть КЛ 0,4 кВ в границе








Масштаб 1:1000

Графическое описание местоположения границ публичного сервитута
 Схема расположения границ публичного сервитута

для строительства линейных объектов инфраструктуры, реконструкции объектов инфраструктуры при реализации объекта «Станция Смолянино Дальневосточной железной дороги» в рамках инвестиционного проекта «Мероприятия по увеличению пропускной и провозной способности инфраструктуры для увеличения транзитного контейнеропотока в 4 раза, в т.ч. Транссиб за 7 суток», расположенных: Приморский край, Шкотовский район, пгт. Смолянино, на земельном участке с кадастровым номером 25-24-150101:1249, находящемся в частной собственности



Используемые условные знаки и обозначения:

-  – проектные границы публичного сервитута
-  – характерные точки границы публичного сервитута
-  – обозначение кадастрового квартала
-  – граница кадастрового квартала
-  – обозначение (номер) земельного участка, учтенного в ЕГРН
-  – граница земельного участка, сведения о которой содержатся в ЕГРН
-  – проектируемая сеть КЛ 0,4 кВ в ПЗ трубе под ж.д.

Масштаб 1:1000

Порядок расчета и внесения платы за публичный сервитут в отношении земель или земельных участков находящихся в государственной или муниципальной собственности и не предоставленных гражданам или юридическим лицам

1. Плата за публичный сервитут в отношении земельного участка, находящегося в государственной или муниципальной собственности и не обремененного правами третьих лиц, устанавливается в размере 0,01 процента кадастровой стоимости такого земельного участка за каждый год использования этого земельного участка. При этом плата за публичный сервитут, установленный на три года и более, не может быть менее чем 0,1 процента кадастровой стоимости земельного участка, обремененного сервитутом, за весь срок сервитута.

2. Плата за публичный сервитут рассчитывается пропорционально площади земельного участка и (или) земель в установленных границах публичного сервитута.

3. Если в отношении земельных участков и (или) земель кадастровая стоимость не определена, размер платы за публичный сервитут рассчитывается в соответствии с пунктами 1 и 2 настоящего Порядка исходя из среднего уровня кадастровой стоимости земельных участков по муниципальному району (городскому округу), муниципальному образованию в составе города федерального значения.

Расчет осуществляется по следующей формуле:

$0,01\% * (\text{УПКС} * S \text{ усл.}) * n$, где

– УПКС – средний удельный показатель кадастровой стоимости земельного участка, в отношении которого устанавливается публичный сервитут, находящегося на неразграниченной территории (средний уровень кадастровой стоимости земельных участков по муниципальному району (городскому округу), муниципальному образованию в составе города федерального значения) (руб./кв.м) (УПКС устанавливается каждым публично-правовым образованием самостоятельно в отношении кадастровых кварталов, расположенных в границах такого публично-правового образования с учетом вида разрешенного использования);

– S усл. – площадь части земельного участка, в отношении которого устанавливается публичный сервитут (кв.м);

– n – количество лет, на которые устанавливается публичный сервитут (г.).

4. Плата за публичный сервитут, установленный в отношении земельных участков и (или) земель, находящихся в государственной или муниципальной собственности и не обремененных правами третьих лиц, вносится обладателем публичного сервитута единовременным платежом не позднее шести месяцев со дня принятия решения об установлении публичного сервитута.

Плата за публичный сервитут вносится обладателем публичного сервитута в бюджет публично-правового образования с учетом статьи 51, статьи 57 и статьи 62 Бюджетного кодекса Российской Федерации.

