



МИНИСТЕРСТВО ТРАНСПОРТА РОССИЙСКОЙ ФЕДЕРАЦИИ

ФЕДЕРАЛЬНОЕ АГЕНТСТВО ЖЕЛЕЗНОДОРОЖНОГО ТРАНСПОРТА  
(РОСЖЕЛДОР)

## РАСПОРЯЖЕНИЕ

16 февраля 2023г

Москва

№

Вел-121-р

### Об установлении публичного сервитута в интересах открытого акционерного общества «Российские железные дороги»

В соответствии с Земельным кодексом Российской Федерации, статьей 4 Федерального закона от 31.07.2020 № 254-ФЗ «Об особенностях регулирования отдельных отношений в целях модернизации и расширения магистральной инфраструктуры и о внесении изменений в отдельные законодательные акты Российской Федерации», пунктом 5.3.18 (3) Положения о Федеральном агентстве железнодорожного транспорта, утвержденного постановлением Правительства Российской Федерации от 30.07.2004 № 397, и на основании ходатайства открытого акционерного общества «Российские железные дороги» (далее – ОАО «РЖД»), поступившего с письмом Дирекции по комплексной реконструкции железных дороги и строительству объектов железнодорожного транспорта – филиала ОАО «РЖД» от 25.07.2022 № ИСХ-7630/ДКРС и письма от 21.09.2022 № ИСХ-9728/ДКРС:

1. Установить публичный сервитут на срок 23 месяца в интересах ОАО «РЖД» (ОГРН 1037739877295, ИНН 7708503727) в отношении:

1) земельного участка с кадастровым номером 27:07:0060102:407 площадью 715 кв.м, с адресным ориентиром: Хабаровский край, Комсомольский муниципальный район, п. Уктур;

2) земель в границах кадастрового квартала 27:07:0060102 площадью 9334 кв.м, с адресным ориентиром: Хабаровский край, Комсомольский муниципальный район, п. Уктур;

3) земельного участка с кадастровым номером 27:07:0000000:381 площадью 1645 кв.м, с адресным ориентиром: Хабаровский край, Комсомольский муниципальный район, п. Уктур.

2. Срок, в течение которого использование земельного участка (его части) и (или) расположенного на нем объекта недвижимости в соответствии с их разрешенным использованием будет невозможно или существенно затруднено (при возникновении таких обстоятельств):

1) в отношении земельного участка с кадастровым номером 27:07:0060102:407 составляет не более 6 месяцев;

2) в отношении земель в границах кадастрового квартала 27:04:0060102 составляет не более 3 месяцев;

3) в отношении земельного участка с кадастровым номером 27:07:0000000:381 составляет не более 3 месяцев.

3. Утвердить границы публичного сервитута общей площадью 11694 кв. м согласно прилагаемому графическому описанию местоположения границ публичного сервитута и перечням координат характерных точек вышеуказанных границ, являющиеся неотъемлемой частью настоящего распоряжения.

4. Публичный сервитут устанавливается в целях обеспечения строительства, реконструкции объектов инфраструктуры при реализации объекта «Второй главный путь на перегоне Уктур - Аксака Дальневосточной железной дороги» в рамках реализации проекта «Увеличение пропускной способности участка Тайшет – порты Дальнего Востока (Восточный полигон)», на основании документации по планировке территории (проекта планировки территории и проекта межевания территории), утвержденной распоряжением Федерального агентства железнодорожного транспорта от 03.11.2021 № АИ-527-р.

5. Владелец публичного сервитута (ОАО «РЖД») при осуществлении деятельности, для обеспечения которой испрашивается публичный сервитут, обязан учитывать ранее установленные ограничения (обременения) в использовании объектов недвижимости.

6. Владелец публичного сервитута (ОАО «РЖД») обязан привести земельные участки в состояние, пригодные для использования в соответствии с их видами разрешенного использования в срок не позднее чем три месяца после завершения деятельности, для осуществления которой был установлен публичный сервитут.

7. Владелец публичного сервитута обязан внести плату за публичный сервитут в отношении земельного участка и/или земель государственная собственность на которые не разграничена, в соответствии с порядком расчета и внесения платы за публичный сервитут (приложение № 1).

8. Управлению земельно-имущественных отношений и правовой деятельности Федерального агентства железнодорожного транспорта:

1) направить в соответствии с Федеральным законом от 13.07.2015 № 218-ФЗ «О государственной регистрации недвижимости» копию настоящего распоряжения в филиал ФГБУ «ФКП Росреестра» по Хабаровскому краю;

2) направить копию настоящего распоряжения в ОАО «РЖД»;

3) обеспечить размещение настоящего распоряжения на официальном сайте Федерального агентства железнодорожного транспорта в информационно-коммуникационной сети «Интернет».

9. График проведения работ при осуществлении деятельности, для обеспечения которой устанавливается публичный сервитут, прилагается к настоящему Распоряжению (приложение № 2).

Заместитель руководителя



В.В. Лукьянов

## ОПИСАНИЕ МЕСТОПОЛОЖЕНИЯ ГРАНИЦ

Публичного сервитута для обеспечения строительства, реконструкции объектов инфраструктуры при реализации объекта «Второй главный путь на перегоне Уктур-Аксака Дальневосточной железной дороги» в рамках инвестиционного проекта «Увеличение пропускной способности участка Тайшет – порты Дальнего Востока (Восточный полигон)»

(наименование объекта, местоположение границ которого описано  
(далее - объект)

### Раздел 1

Сведения об объекте		
№ п/п	Характеристики объекта	Описание характеристик
1	2	3
1	Местоположение объекта	Хабаровский край, Комсомольский муниципальный район, п. Уктур
2	Площадь объекта +/- величина погрешности определения площади (Р +/- Дельта Р)	11694кв.м ± 38кв.м
3	Иные характеристики объекта	Публичный сервитут для обеспечения строительства, реконструкции объектов инфраструктуры при реализации объекта «Второй главный путь на перегоне Уктур-Аксака Дальневосточной железной дороги» в рамках инвестиционного проекта «Увеличение пропускной способности участка Тайшет – порты Дальнего Востока (Восточный полигон)» для целей, предусмотренных п. 2 ч. 5 ст. 4 Федерального закона от 31.07.2020 N 254-ФЗ. Срок публичного сервитута: 23 месяца.



Раздел 3

Сведения о местоположении измененных (уточненных) границ объекта							
1. Система координат <u>МСК-27, зона 3</u>							
2. Сведения о характерных точках границ объекта							
Обозначение характерных точек границ	Существующие координаты, м		Измененные (уточненные) координаты, м		Метод определения координат характерной точки	Средняя квадратическая погрешность положения характерной точки (Mt), м	Описание обозначения точки на местности (при наличии)
	X	Y	X	Y			
1	2	3	4	5	6	7	8
-	-	-	-	-	-	-	-
3. Сведения о характерных точках части (частей) границы объекта							
Обозначение характерных точек границ	Существующие координаты, м		Измененные (уточненные) координаты, м		Метод определения координат характерной точки	Средняя квадратическая погрешность положения характерной точки (Mt), м	Описание обозначения точки на местности (при наличии)
	X	Y	X	Y			
1	2	3	4	5	6	7	8
-	-	-	-	-	-	-	-
<b>Часть</b>							
<b>№ -</b>							
-	-	-	-	-	-	-	-
Прохождение границы				Описание прохождения границы			
от точки		до точки					
1		2		3			
-		-		-			

Графическое описание местоположения границ публичного сервитута

Схема расположения границ публичного сервитута

для обеспечения строительства, реконструкции объектов инфраструктуры при реализации объекта «Второй главный путь на перегоне Уктур – Аксака Дальневосточной железной дороги» в рамках инвестиционного проекта «Увеличение пропускной способности участка Тайшет – порты Дальнего Востока (Восточный полигон)», расположенных: Хабаровский край, р-н Комсомольский, п. Уктур, на земельном участке с кадастровым номером 27:07:0060102:407 (контур 1 площадью 715 кв.м)



Масштаб 1:2000

Используемые условные знаки и обозначения:



– проектные границы публичного сервитута

• 1

– характерные точки границы публичного сервитута

27:07:0060102

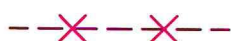
– обозначение кадастрового квартала



– граница земельного участка, сведения о которой содержатся в ЕГРН

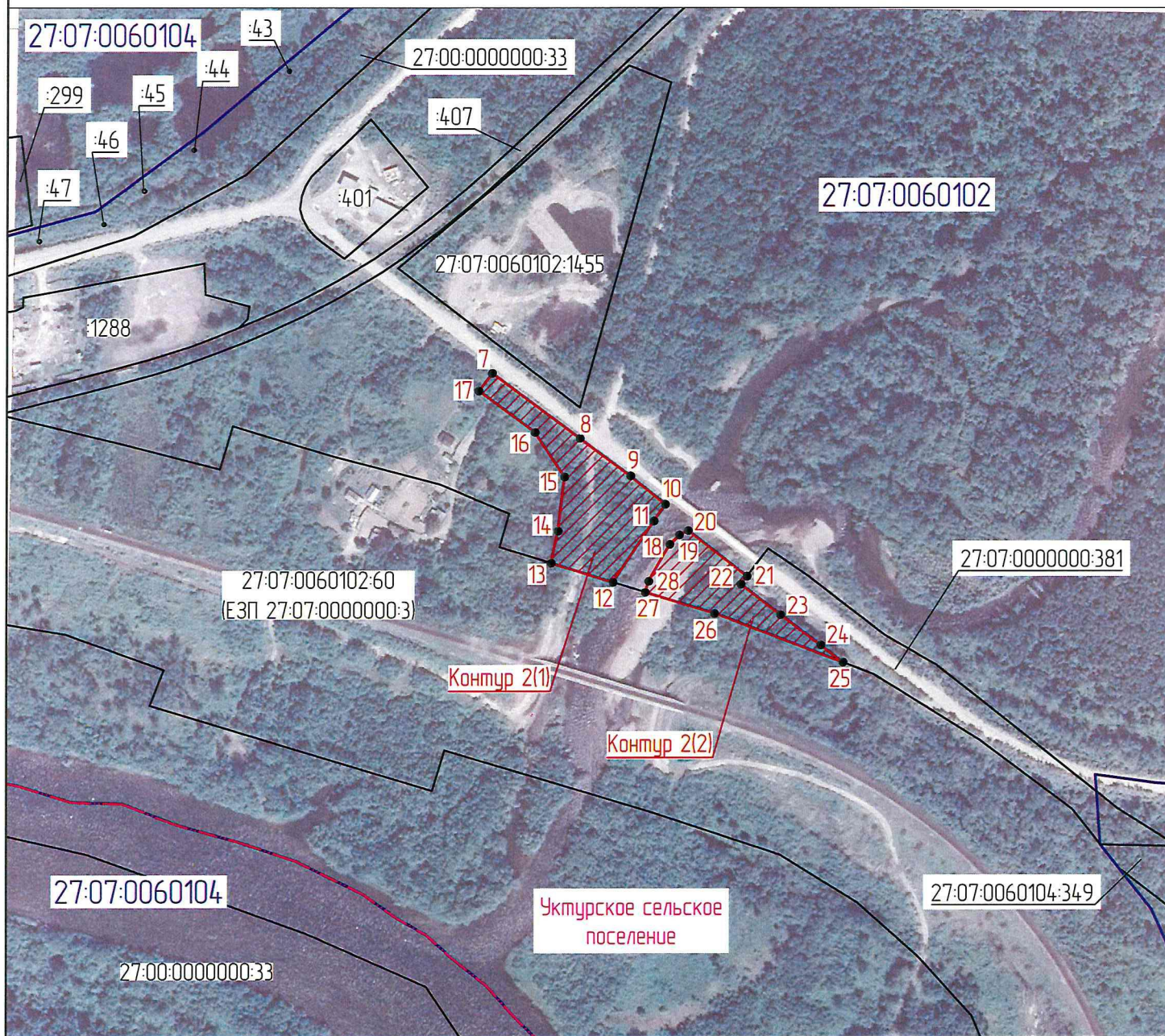
27:07:0060102:407

– обозначение (номер) земельного участка, учтенного в ЕГРН





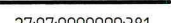




– демонтируемые инженерные сети

Графическое описание местоположения границ публичного сервитута  
 Схема расположения границ публичного сервитута  
 для обеспечения строительства, реконструкции объектов инфраструктуры, при реализации объекта: «Второй главный  
 путь на перегоне Уктур – Аксака Дальневосточной железной дороги»,  
 в рамках инвестиционного проекта: «Увеличение пропускной способности участка Тайшет – порты Дальнего Востока»  
 (Восточный полигон)  
 расположенных: Хабаровский край, Комсомольский район, п. Уктур, в кадастровом квартале 27:07:0060102, на землях  
 государственная собственность на которые не разграничена  
 (контур 2 площадью 9334 кв. м, в том числе контур 2(1) площадью 5860 кв. м и контур 2(2) площадью 3474 кв.м)



Масштаб 1:4000

Используемые условные знаки и обозначения:

-  - проектные границы публичного сервитута
-  - характерные точки границы публичного сервитута
-  - граница земельного участка, сведения о которой содержатся в ЕГРН
-  - обозначение (номер) земельного участка учтенного в ЕГРН
-  - обозначение кадастрового квартала
-  - граница кадастрового квартала
-  - граница муниципальных образований

Графическое описание местоположения границ публичного сервитута

Схема расположения границ публичного сервитута

для обеспечения строительства, реконструкции объектов инфраструктуры при реализации объекта «Второй главный путь на перегоне Уктур – Аксака Дальневосточной железной дороги» в рамках инвестиционного проекта «Увеличение пропускной способности участка Тайшет – порты Дальнего Востока (Восточный полигон)», расположенных: Хабаровский край, Комсомольский муниципальный район, на земельном участке с кадастровым номером 27:07:0000000:381, находящемся в государственной собственности

(контур 3 площадью 1645 кв. м)



Используемые условные знаки и обозначения:

Масштаб 1:2000



– проектные границы публичного сервитута

• 1

– характерные точки границы публичного сервитута

27:07:0060102

– обозначение кадастрового квартала



– граница земельного участка, сведения о которой содержатся в ЕГРН

27:07:0000000:381

– обозначение (номер) земельного участка, учтенного в ЕГРН



**Порядок расчета и внесения платы за публичный сервитут в отношении земель или земельных участков находящихся в государственной или муниципальной собственности и не предоставленных гражданам или юридическим лицам**

1. Плата за публичный сервитут в отношении земельного участка, находящегося в государственной или муниципальной собственности и не обремененного правами третьих лиц, устанавливается в размере 0,01 процента кадастровой стоимости такого земельного участка за каждый год использования этого земельного участка. При этом плата за публичный сервитут, установленный на три года и более, не может быть менее чем 0,1 процента кадастровой стоимости земельного участка, обремененного сервитутом, за весь срок сервитута.

2. Плата за публичный сервитут рассчитывается пропорционально площади земельного участка и (или) земель в установленных границах публичного сервитута.

3. Если публичный сервитут устанавливается в отношении части земельного участка на срок менее трех лет, расчет осуществляется по следующей формуле:

$$0,01\% * (КС / S_{\text{общ.}} * S_{\text{усл.}}) * n, \text{ где:}$$

– КС - кадастровая стоимость земельного участка, в отношении которого устанавливается сервитут (руб.);

– S общ. – общая площадь земельного участка, в отношении части которого устанавливается сервитут (кв. м);

– S усл. – площадь части земельного участка, в отношении которого устанавливается сервитут (кв. м);

– n – количество лет, на которые устанавливается сервитут (г.).

4. Если в отношении земельных участков и (или) земель кадастровая стоимость не определена, размер платы за публичный сервитут рассчитывается в соответствии с пунктами 1 и 2 настоящего Порядка исходя из среднего уровня кадастровой стоимости земельных участков по муниципальному району (городскому округу), муниципальному образованию в составе города федерального значения.

Расчет осуществляется по следующей формуле:

$$0,01\% * (УПКС * S_{\text{усл.}}) * n, \text{ где}$$

– УПКС – средний удельный показатель кадастровой стоимости земельного участка, в отношении которого устанавливается публичный сервитут, находящегося на неразграниченной территории (средний уровень кадастровой стоимости земельных участков по муниципальному району (городскому округу), муниципальному образованию в составе города федерального значения) (руб./кв.м) (УПКС устанавливается каждым публично-правовым образованием самостоятельно в отношении кадастровых кварталов, расположенных в границах такого публично-правового образования с учетом вида разрешенного использования);

– S усл. – площадь части земельного участка, в отношении которого устанавливается публичный сервитут (кв.м);

– n – количество лет, на которые устанавливается публичный сервитут (г.).

5. Плата за публичный сервитут, установленный в отношении земельных участков и (или) земель, находящихся в государственной или муниципальной собственности и не обремененных правами третьих лиц, вносится обладателем публичного сервитута единовременным платежом не позднее шести месяцев со дня принятия решения об установлении публичного сервитута.

Плата за публичный сервитут вносится обладателем публичного сервитута в бюджет публично-правового образования с учетом статьи 51, статьи 57 и статьи 62 Бюджетного кодекса Российской Федерации.

