



МИНИСТЕРСТВО ТРАНСПОРТА РОССИЙСКОЙ ФЕДЕРАЦИИ

ФЕДЕРАЛЬНОЕ АГЕНТСТВО ЖЕЛЕЗНОДОРОЖНОГО ТРАНСПОРТА
(РОСЖЕЛДОР)

РАСПОРЯЖЕНИЕ

16 февраля 2023 г.

Москва

№

Всл-114-р

Об установлении публичного сервитута в интересах открытого акционерного общества «Российские железные дороги»

В соответствии с Земельным кодексом Российской Федерации, статьей 4 Федерального закона от 31.07.2020 № 254-ФЗ «Об особенностях регулирования отдельных отношений в целях модернизации и расширения магистральной инфраструктуры и о внесении изменений в отдельные законодательные акты Российской Федерации», пунктом 5.3.18 (3) Положения о Федеральном агентстве железнодорожного транспорта, утвержденного постановлением Правительства Российской Федерации от 30.07.2004 № 397, и на основании ходатайства открытого акционерного общества «Российские железные дороги» (далее – ОАО «РЖД»), поступившего с письмом Дирекции по комплексной реконструкции железных дороги и строительству объектов железнодорожного транспорта – филиала ОАО «РЖД» от 25.07.2022 № ИСХ-7629/ДКРС и письма от 21.09.2022 № ИСХ-9728/ДКРС:

1. Установить публичный сервитут на срок 23 месяца в интересах ОАО «РЖД» (ОГРН 1037739877295, ИНН 7708503727) в отношении:

1) земельного участка с кадастровым номером 27:07:0000000:33 площадью 4779 кв.м, с адресным ориентиром: Хабаровский край, Комсомольский муниципальный район, Уктурское лесничество, Уктурское участковое лесничество;

2) земельного участка с кадастровым номером 27:07:0060104:351 площадью 1702 кв.м, с адресным ориентиром: Хабаровский край, Комсомольский муниципальный район, Уктурское лесничество, Уктурское участковое лесничество.

2. Срок, в течение которого использование земельного участка (его части) и (или) расположенного на нем объекта недвижимости в соответствии с их разрешенным использованием будет невозможно или существенно затруднено (при возникновении таких обстоятельств) составляет не более 3 месяцев.

3. Утвердить границы публичного сервитута общей площадью 6481 кв. м согласно прилагаемому графическому описанию местоположения границ публичного сервитута и перечням координат характерных точек вышеуказанных границ, являющиеся неотъемлемой частью настоящего распоряжения.

4. Публичный сервитут устанавливается в целях обеспечения строительства, реконструкции объектов инфраструктуры при реализации объекта «Второй главный

путь на перегоне Уктур - Аксака Дальневосточной железной дороги» в рамках реализации проекта «Увеличение пропускной способности участка Тайшет – порты Дальнего Востока (Восточный полигон)», на основании документации по планировке территории (проекта планировки территории и проекта межевания территории), утвержденной распоряжением Федерального агентства железнодорожного транспорта от 03.11.2021 № АИ-527-р.

5. Владелец публичного сервитута (ОАО «РЖД») при осуществлении деятельности, для обеспечения которой испрашивается публичный сервитут, обязан учитывать ранее установленные ограничения (обременения) в использовании объектов недвижимости.

6. Владелец публичного сервитута (ОАО «РЖД») обязан привести земельные участки в состояние, пригодные для использования в соответствии с их видами разрешенного использования в срок не позднее чем три месяца после завершения деятельности, для осуществления которой был установлен публичный сервитут.

7. Владелец публичного сервитута обязан внести плату за публичный сервитут в отношении земельного участка и/или земель государственная собственность на которые не разграничена, в соответствии с порядком расчета и внесения платы за публичный сервитут (приложение № 1).

8. Управлению земельно-имущественных отношений и правовой деятельности Федерального агентства железнодорожного транспорта:

1) направить в соответствии с Федеральным законом от 13.07.2015 № 218-ФЗ «О государственной регистрации недвижимости» копию настоящего распоряжения в филиал ФГБУ «ФКП Росреестра» по Хабаровскому краю;

2) направить копию настоящего распоряжения в ОАО «РЖД»;

3) обеспечить размещение настоящего распоряжения на официальном сайте Федерального агентства железнодорожного транспорта в информационно-коммуникационной сети «Интернет».

9. График проведения работ при осуществлении деятельности, для обеспечения которой устанавливается публичный сервитут, прилагается к настоящему Распоряжению (приложение № 2).

Заместитель руководителя



В.В. Лукьянов

ОПИСАНИЕ МЕСТОПОЛОЖЕНИЯ ГРАНИЦ

Публичного сервитута для обеспечения строительства, реконструкции объектов инфраструктуры при реализации объекта «Второй главный путь на перегоне Уктур-Аксака Дальневосточной железной дороги» в рамках инвестиционного проекта «Увеличение пропускной способности участка Тайшет – порты Дальнего Востока (Восточный полигон)»

(наименование объекта, местоположение границ которого описано
(далее - объект)

Раздел 1

Сведения об объекте		
№ п/п	Характеристики объекта	Описание характеристик
1	2	3
1	Местоположение объекта	Хабаровский край, Комсомольский муниципальный район
2	Площадь объекта +/- величина погрешности определения площади (Р +/- Дельта Р)	6481 кв.м ± 28,12 кв.м
3	Иные характеристики объекта	Публичный сервитут для обеспечения строительства, реконструкции объектов инфраструктуры при реализации объекта «Второй главный путь на перегоне Уктур-Аксака Дальневосточной железной дороги» в рамках инвестиционного проекта «Увеличение пропускной способности участка Тайшет – порты Дальнего Востока (Восточный полигон)» для целей, предусмотренных п. 2 ч. 5 ст. 4 Федерального закона от 31.07.2020 N 254-ФЗ. Срок публичного сервитута: 23 месяца.

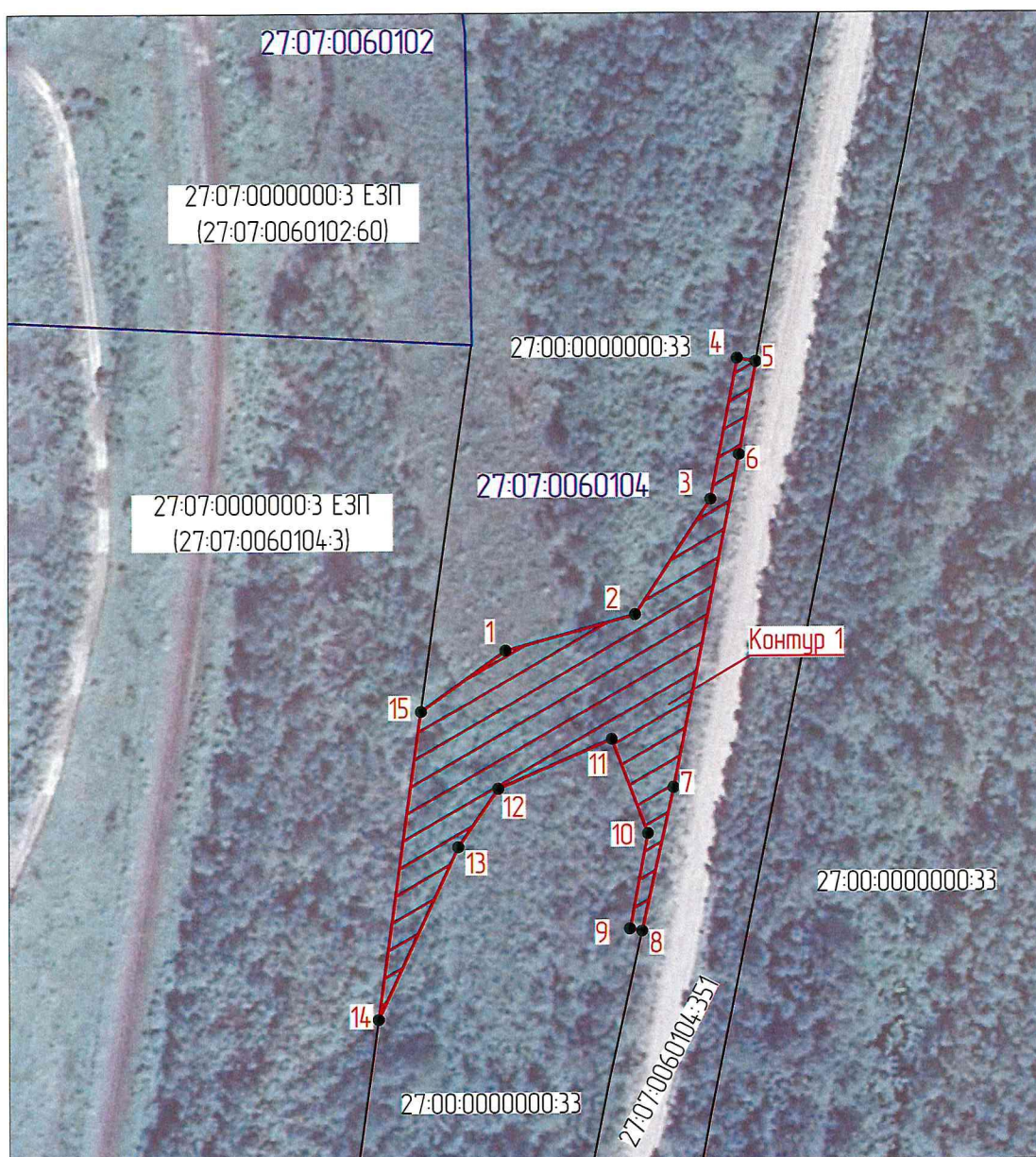
Раздел 2

Сведения о местоположении границ объекта					
1. Система координат МСК-27, зона 3					
2. Сведения о характерных точках границ объекта					
Обозначение характерных точек границ	Координаты, м		Метод определения координат характерной точки	Средняя квадратическая погрешность положения характерной точки (Mt), м	Описание обозначения точки на местности (при наличии)
	X	Y			
1	2	3	4	5	6
Контур 1 (27:07:000000:33) площадью 4779 кв.м.					
1	662452.35	3424774.65	Аналитический метод	0.10	–
2	662462.78	3424812.59	Аналитический метод	0.10	–
3	662496.43	3424834.68	Аналитический метод	0.10	–
4	662537.85	3424842.53	Аналитический метод	0.10	–
5	662536.81	3424848.00	Аналитический метод	0.10	–
6	662509.57	3424843.05	Аналитический метод	0.10	–
7	662412.04	3424823.69	Аналитический метод	0.10	–
8	662370.15	3424814.34	Аналитический метод	0.10	–
9	662370.81	3424810.85	Аналитический метод	0.10	–
10	662398.55	3424816.11	Аналитический метод	0.10	–
11	662426.29	3424805.63	Аналитический метод	0.10	–
12	662411.86	3424772.44	Аналитический метод	0.10	–
13	662394.87	3424760.71	Аналитический метод	0.10	–
14	662344.63	3424737.37	Аналитический метод	0.10	–
15	662434.55	3424749.92	Аналитический метод	0.10	–
1	662452.35	3424774.65	Аналитический метод	0.10	–
Контур 2 (27:07:000000:33) площадью 1702 кв.м.					
5	662536.81	3424848.00	Аналитический метод	0.10	–
16	662535.08	3424857.11	Аналитический метод	0.10	–
17	662367.92	3424826.01	Аналитический метод	0.10	–
8	662370.15	3424814.34	Аналитический метод	0.10	–
7	662412.04	3424823.69	Аналитический метод	0.10	–
6	662509.57	3424843.05	Аналитический метод	0.10	–
5	662536.81	3424848.00	Аналитический метод	0.10	–
3. Сведения о характерных точках части (частей) границы объекта					
Обозначение характерных точек части границы	Координаты, м		Метод определения координат характерной точки	Средняя квадратическая погрешность положения характерной точки (Mt), м	Описание обозначения точки на местности (при наличии)
	X	Y			
1	2	3	4	5	6
Часть № –					
–	–	–	–	–	–

Графическое описание местоположения границ публичного сервитута

Схема расположения границ публичного сервитута

Для обеспечения строительства, реконструкции объектов инфраструктуры при реализации объекта «Второй главный путь на перегоне Уктур- Аксака Дальневосточной железной дороги» в рамках инвестиционного проекта «Увеличение пропускной способности участка Тайшет – порты Дальнего Востока (Восточный полигон)» расположенных: Хабаровский край, Комсомольский муниципальный район, Уктурское лесничество, Уктурское участковое лесничество, квартал № 327 (выдел 5 (часть)), на земельном участке с кадастровым номером 27:07:0000000:33, находящемся в государственной собственности (контур 1 площадью 4779 кв. м)



Используемые условные знаки и обозначения:

Масштаб 1:2000



- проектные границы публичного сервитута



- характерные точки границы публичного сервитута

27:07:0060104

- обозначение кадастрового квартала



- граница земельного участка, сведения о которой содержатся в ЕГРН

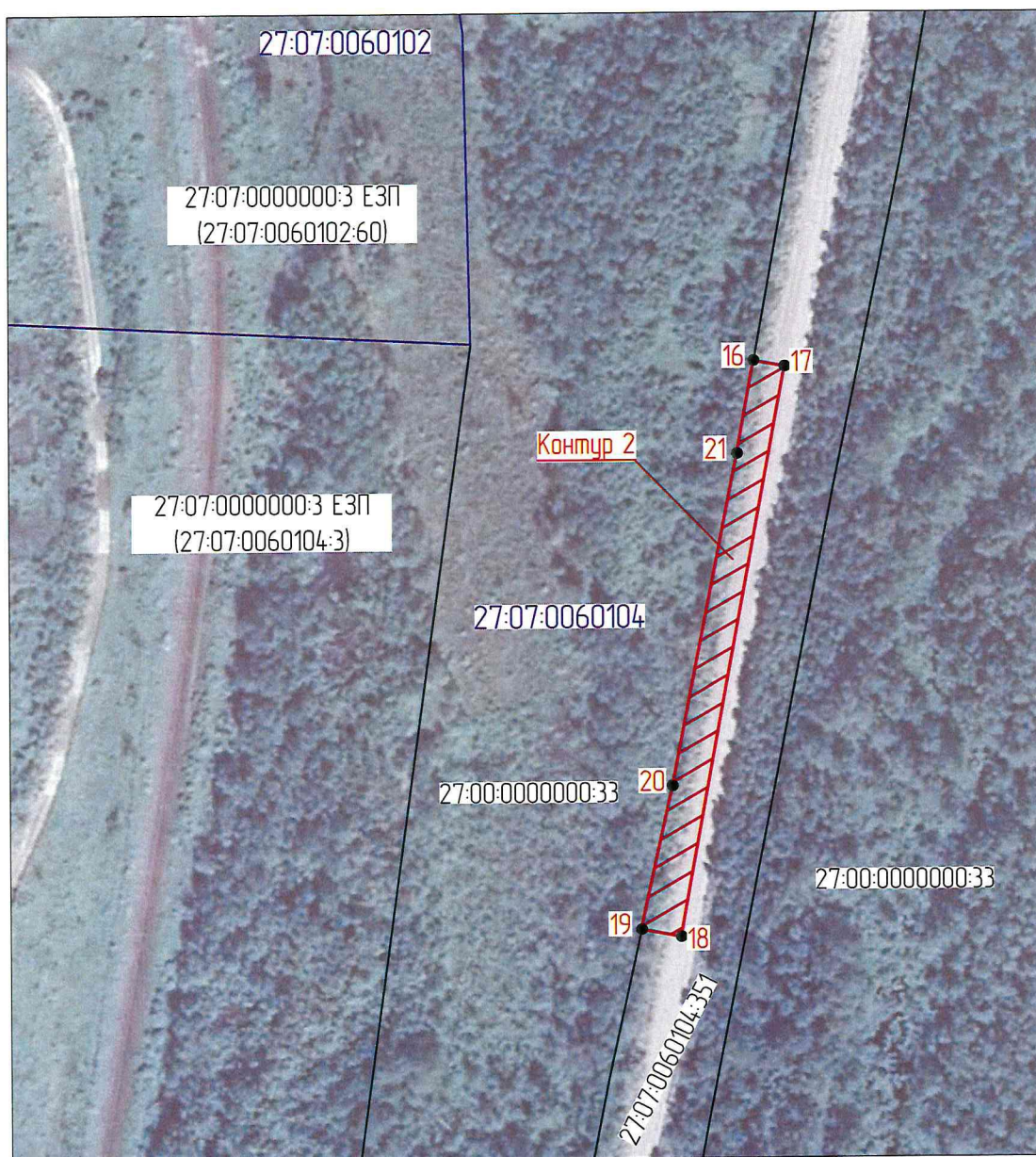
27:07:0060104:351

- обозначение (номер) земельного участка, учтенного в ЕГРН

Графическое описание местоположения границ публичного сервитута

Схема расположения границ публичного сервитута

Для обеспечения строительства, реконструкции объектов инфраструктуры при реализации объекта «Второй главный путь на перегоне Уктур– Аксака Дальнебосточной железной дороги» в рамках инвестиционного проекта «Увеличение пропускной способности участка Тайшет – порты Дальнего Востока (Восточный полигон)» расположенных: Хабаровский край, Комсомольский муниципальный район, Уктурское лесничество, Уктурское участковое лесничество, квартал № 327 [выдел 6 (часть)], на земельном участке с кадастровым номером 27:07:0060104:351, находящемся в государственной собственности (контур 2 площадью 1702 кв. м)



Используемые условные знаки и обозначения:

Масштаб 1:2000



– проектные границы публичного сервитута



– характерные точки границы публичного сервитута

27:07:0060104

– обозначение кадастрового квартала



– граница земельного участка, сведения о которой содержатся в ЕГРН

27:07:0060104:351

– обозначение (номер) земельного участка, учтенного в ЕГРН

Порядок расчета и внесения платы за публичный сервитут в отношении земель или земельных участков находящихся в государственной или муниципальной собственности и не предоставленных гражданам или юридическим лицам

1. Плата за публичный сервитут в отношении земельного участка, находящегося в государственной или муниципальной собственности и не обремененного правами третьих лиц, устанавливается в размере 0,01 процента кадастровой стоимости такого земельного участка за каждый год использования этого земельного участка. При этом плата за публичный сервитут, установленный на три года и более, не может быть менее чем 0,1 процента кадастровой стоимости земельного участка, обремененного сервитутом, за весь срок сервитута.

2. Плата за публичный сервитут рассчитывается пропорционально площади земельного участка и (или) земель в установленных границах публичного сервитута.

3. Если публичный сервитут устанавливается в отношении части земельного участка на срок менее трех лет, расчет осуществляется по следующей формуле:

$0,01\% * (КС / S_{\text{общ.}} * S_{\text{усл.}}) * n$, где:

– КС - кадастровая стоимость земельного участка, в отношении которого устанавливается сервитут (руб.);

– S общ. – общая площадь земельного участка, в отношении части которого устанавливается сервитут (кв. м);

– S усл. – площадь части земельного участка, в отношении которого устанавливается сервитут (кв. м);

– n – количество лет, на которые устанавливается сервитут (г.).

4. Плата за публичный сервитут, установленный в отношении земельных участков и (или) земель, находящихся в государственной или муниципальной собственности и не обремененных правами третьих лиц, вносится обладателем публичного сервитута единовременным платежом не позднее шести месяцев со дня принятия решения об установлении публичного сервитута.

Плата за публичный сервитут вносится обладателем публичного сервитута в бюджет публично-правового образования с учетом статьи 51, статьи 57 и статьи 62 Бюджетного кодекса Российской Федерации.

