



МИНИСТЕРСТВО ТРАНСПОРТА РОССИЙСКОЙ ФЕДЕРАЦИИ

ФЕДЕРАЛЬНОЕ АГЕНТСТВО ЖЕЛЕЗНОДОРОЖНОГО ТРАНСПОРТА
(РОСЖЕЛДОР)

РАСПОРЯЖЕНИЕ

Григорьев 2022

Москва

№

АД-14-11

Об установлении публичного сервитута в интересах Группы заказчика по строительству и реконструкции интермодальных транспортно-пересадочных узлов Дирекции по комплексной реконструкции железных дорог и строительству объектов железнодорожного транспорта – филиала открытого акционерного общества «Российские железные дороги»

В соответствии с Земельным кодексом Российской Федерации, статьей 4 Федерального закона от 31.07.2020 № 254-ФЗ «Об особенностях регулирования отдельных отношений в целях модернизации и расширения магистральной инфраструктуры и о внесении изменений в отдельные законодательные акты Российской Федерации», пунктом 5.3.18 (3) Положения о Федеральном агентстве железнодорожного транспорта, утвержденного постановлением Правительства Российской Федерации от 30.07.2004 № 397, и на основании ходатайства Группы заказчика по строительству и реконструкции интермодальных транспортно-пересадочных узлов Дирекции по комплексной реконструкции железных дорог и строительству объектов железнодорожного транспорта – филиала открытого акционерного общества «Российские железные дороги» (далее – Дирекция), поступившего с письмом Дирекции от 24.01.2022 № ИСХ-1028/ДКРС МСК:

1. Установить публичный сервитут площадью 14 кв.м на срок 49 месяцев в интересах Дирекции (ОГРН 1037739877295, ИНН 7708503727) в отношении земель в границах кадастрового квартала 77:07:0006003 с адресным ориентиром: г. Москва, район Раменки.

2. Срок, в течение которого использование земельного участка (его части) и (или) расположенного на нем объекта недвижимости в соответствии с их разрешенным использованием будет невозможно или существенно затруднено (при возникновении таких обстоятельств), не более 12 месяцев.

3. Утвердить границы публичного сервитута общей площадью 14 кв.м согласно прилагаемому графическому описанию местоположения границ публичного сервитута и перечням координат характерных точек вышеуказанных границ, являющихся неотъемлемой частью настоящего распоряжения.

4. Публичный сервитут устанавливается в целях обеспечения строительства, реконструкции объектов инфраструктуры при реализации объекта: «Строительство соединительной ветви между Киевским и Смоленским направлением Московского железнодорожного узла» в рамках реализации проекта «Развитие Московского транспортного узла» на основании документации по планировке территории (проекта планировки территории и проекта межевания территории), утвержденной распоряжением Федерального агентства железнодорожного транспорта от 04.06.2021 № ЭБ-201-р.

5. Порядок расчета и внесения платы за публичный сервитут в отношении земельного участка, находящегося в государственной или муниципальной собственности и не обремененного правами третьих лиц, устанавливается в соответствии со статьей 39.46 Земельного кодекса Российской Федерации.

6. Управлению финансов, инвестиций и капитального строительства Федерального агентства железнодорожного транспорта:

1) направить в соответствии с Федеральным законом от 13.07.2015 № 218-ФЗ «О государственной регистрации недвижимости» копию настоящего распоряжения в филиал ФГБУ «ФКП Росреестра» по Москве;

2) направить копию настоящего распоряжения в Дирекцию;

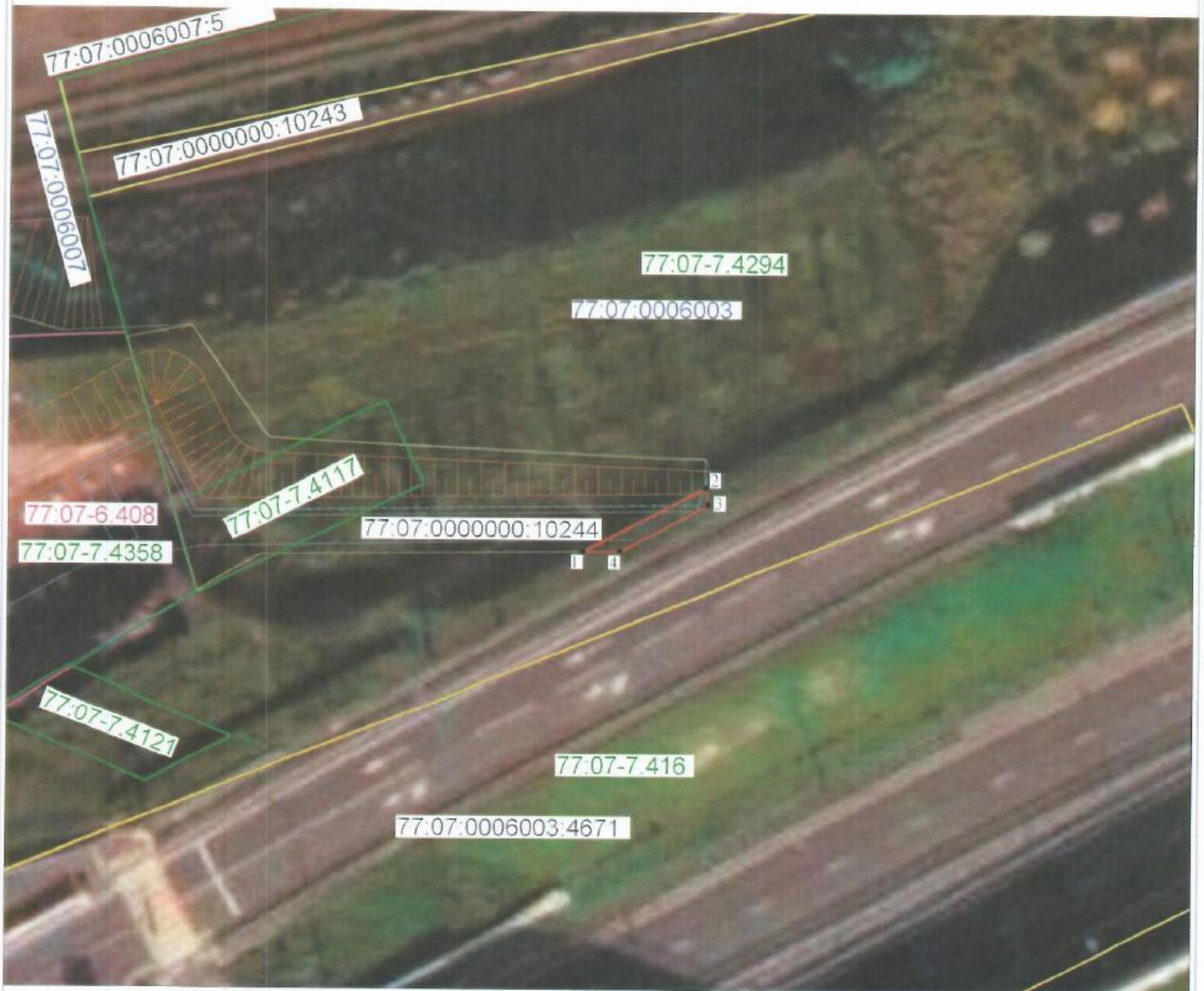
3) обеспечить размещение настоящего распоряжения на официальном сайте Федерального агентства железнодорожного транспорта в информационно-коммуникационной сети «Интернет».

Заместитель руководителя








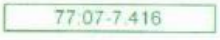
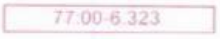
А.О. Иванов

Описание местоположения границ публичного сервитута в целях обеспечения строительства, реконструкции объектов инфраструктуры при реализации объекта: «Строительство соединительной ветви между Киевским и Смоленским направлениям Московского Железнодорожного узла» в рамках реализации проекта «Развитие Московского транспортного узла», расположенных в границах кадастрового квартала 77:07:0006003 (площадь: 14 кв.м)



Условные обозначения

Масштаб 1:500

| | |
|--|--|
| 77:07:0006003 | Номер кадастрового квартала |
| 77:07:0000000:10244 | Кадастровый номер земельного участка |
|  | Проектная граница публичного сервитута |
|  | Граница земельного участка, сведения о котором содержатся в ЕГРН |
|  | Граница кадастрового квартала |
| 1• | Характерная точка проектной границы публичного сервитута |
|  | Проектное местоположение объекта инфраструктуры (Благоустройство территории) |
|  | Проектное местоположение инженерного сооружения (Откос) |
|  | Граница территориальной зоны |
|  | Граница зоны с особыми условиями использования территории |

Описание местоположения границ публичного сервитута в целях обеспечения строительства, реконструкции объектов инфраструктуры при реализации объекта «Строительство соединительной ветви между Киевским и Смоленским направлениям Московского Железнодорожного узла» в рамках реализации проекта «Развитие Московского транспортного узла», расположенных в границах кадастрового квартала 77:07:0006003

| Местоположение земельного участка (публичного сервитута) | г. Москва, район Раменки | | | |
|--|--------------------------|---------|---|--|
| Система координат | ПМСК Москвы | | | |
| Площадь | 14 кв.м | | | |
| Перечень характерных точек | | | | |
| Обозначение характерных точек границы | Координаты, м | | Метод определения координат характерной точки | Средняя квадратическая погрешность положения характерной точки (Мг)м |
| | X | Y | | |
| 1 | 7186,02 | 1535,80 | Аналитический метод | 0,10 |
| 2 | 7191,54 | 1546,25 | | 0,10 |
| 3 | 7190,08 | 1546,50 | | 0,10 |
| 4 | 7186,07 | 1538,98 | | 0,10 |
| 1 | 7186,02 | 1535,80 | | 0,10 |